

T.C.  
ADAPAZARI KAYMAKAMLIĐI  
ADAPAZARI MESLEKİ EĐİTİM MERKEZİ MÜDÜRLÜĐÜ



**2024-2028 STRATEJİK PLANI**

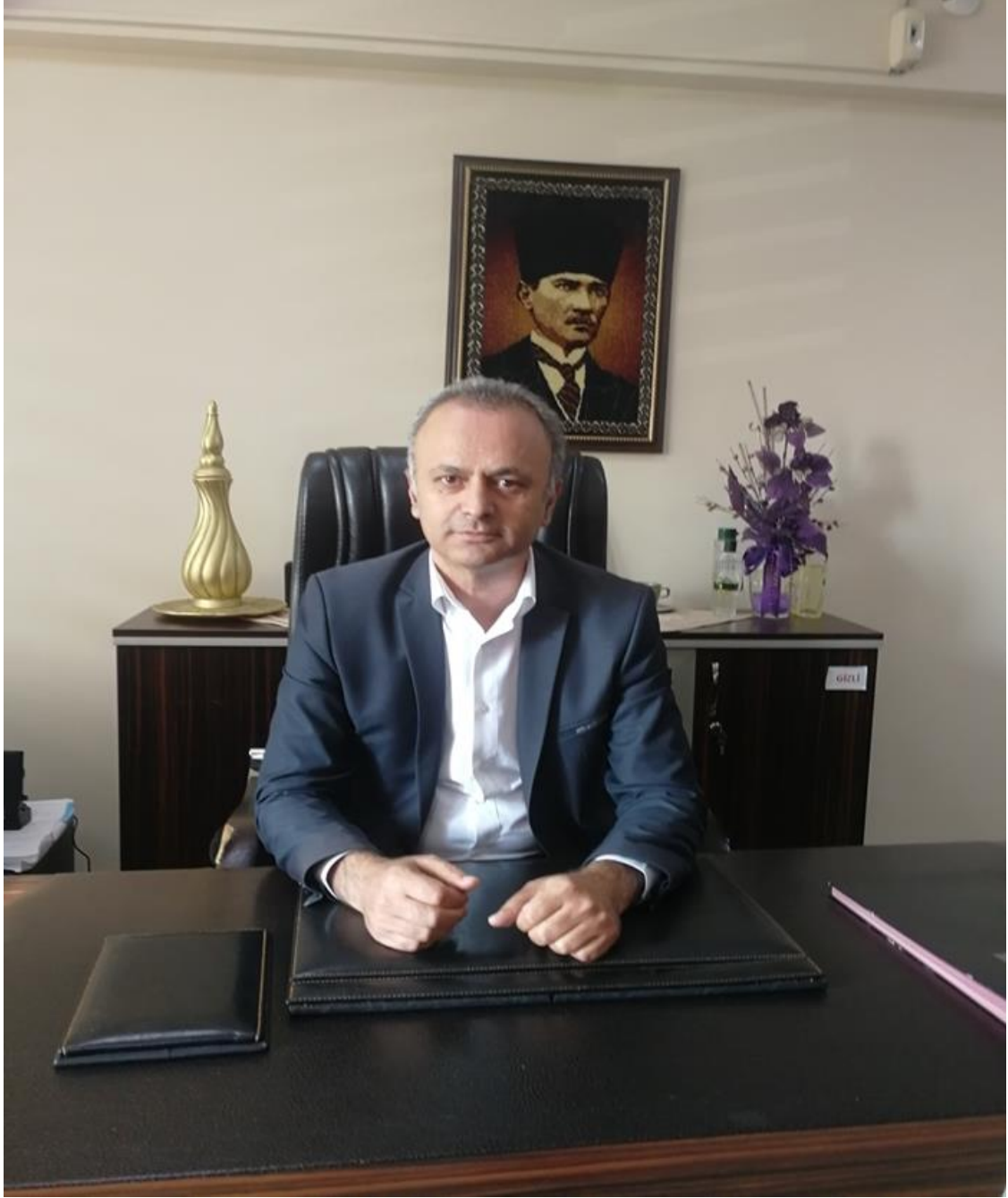


**“Çalışmadan, yorulmadan, üretmeden, rahat yaşamak isteyen toplumlar, önce onurlarını, sonra özgürlüklerini daha sonra bağımsızlıklarını ve geleceklerini kaybederler.”**

**Mustafa Kemal ATATÜRK**

## OKUL BİLGİLERİ

<b>İli :</b> Sakarya	<b>İlçesi :</b> Adapazarı		
<b>Adres:</b>	Tuzla Mah. 1270. Sok. Zırai Aletler Sanayi Sitesi No:2	<b>Coğrafi Konum (link):</b>	40°47'46.4"N 30°25'16.6"E
<b>Telefon Numarası:</b>	0 264 274 96 09	<b>Faks Numarası:</b>	0 264 278 71 51
<b>e- Posta Adresi:</b>	270899@meb.k12.tr	<b>Web sayfası adresi:</b>	www.adapazarimem.meb.k12.tr
<b>Kurum Kodu:</b>	270899	<b>Öğretim Şekli:</b>	Tam Gün



## SUNUŞ

Bilgi ve teknolojik açıdan dünyada baş döndüren hızla gerçekleşen büyük değişim ve gelişimler birçok toplumsal ve ekonomik alanda ihtiyaçları ortaya çıkarmaktadır. Ülkemizin bilgi ve kültür birikiminin yanı sıra jeopolitik konumu, içinde bulunduğumuz yüzyılın bize sunduğu teknoloji ve bilgi erişim hızıyla birlikte toplumun her alanında yaşanan değişimler, eğitim yönetim anlayışı ve uygulanabilme tekniklerinde de kendini göstermektedir. Türkiye'nin geride bırakmış olduğu 100 yıl üretim sektörüne yüksek ivme kazandırmıştır. Yakın geçmişte yaşamış olduğumuz salgın hastalıklar ve doğal afetler yerli üretimin önemini göstermiştir. Üretim sektörünün ve bir toplumun en önemli dinamiği yetişmiş insan kaynağıdır. Bu nedenle günümüzde tüm toplumlar işgücüne ve insan kaynaklarına yatırım yapma yarışındadırlar. Hedefimiz sadece gelişmiş ülkeler arasında yer almak, çağın gerisinde kalmamak, onlarla bütünleşmek isteyen bir Türkiye değil! Türkiye'nin elindeki en önemli kaynak olan genç ve dinamik insan gücünü kendi buluşunu markalaştıran, teknolojiyle harmanlayarak piyasaya yerli ürün sunabilen kişiler olarak yetiştirebilmektir. Dünyada yerini almış en güçlü üretim sektörleri ile rekabet edebilmek, ancak ülkemizin sahip olduğu bu genç ve dinamik insan gücü potansiyeli ile hayat bulacaktır. Hedeflenen üretim noktasına gelebilmek sahip olduğumuz genç nüfusun mesleki eğitim ve istihdam edilebilirliği ile gerçekleşecektir.

Yeni Türkiye Yüzyılı'nın en temel unsuru bilgi ve mesleki donanımlı, teknolojiyi doğru ve toplum yararına kullanan iyi insan modelini eğitim gündemine taşımaktadır. Bütün sosyal sistemler, varlıklarını etkin bir şekilde sürdürebilmek için kendilerini yenilemek ve değişen koşullara uyum sağlamak zorundadır. Eğitim sisteminin de kendini yenilemesi, dünyadaki değişime ve gelişmelere paralel olarak en önemli alt yapısını oluşturan okulların yeniden yapılandırılması, ülkenin kalkınmasını sağlayacak eğitilmiş beyin gücünü yetiştirmek bakımından büyük önem taşımaktadır.

Merkezimiz; **"Cevher Mesleki Eğitimle Mücevhere Dönüşür"** olgusuyla bu genç ve dinamik potansiyel işgücünü ilgi, yetenek ve kabiliyetlerine göre hayata hazırlamayı, kendisinin ve toplumun mutluluğuna katkıda bulunacak bir meslek sahibi yapmayı, yapıcı, üretici ve verimli kişiler olarak yetiştirmeyi, sürdürülebilirlik anlayışı ile kendi markasını üretmesini ve sunabilmesini amaçlamaktadır. İhtiyacımız olan mesleki becerilerinin yanında insani ve ahlaki değerleri yüksek fertlerin üretim ve hizmet alanlarında bulunmasıdır. Köklü geçmişimizden ilham alarak; Ahilik kültürü ile teknolojiyi sentezleyebilen, kendisi ve çevresiyle barışık, mesleki ve kişisel gelişime açık, girişimci ve üretici bireyler yetiştirmek hedefi rotamızı doğru belirlememizi sağlayacaktır.

Sürekli gelişen ve değişen günümüz dünyasında bu amaca ulaşmak, öncelikle planlı çalışmayı gerektirmektedir.

1992 yılında kurulan okulumuzun 2024- 2028 yılları arası stratejik plan ve hedeflerini ortaya koymayı amaçlayan bu çalışma; yukarıda tarif edilen var oluş nedenimizden hareketle, mevcut durumu da göz önünde bulundurarak, hedeflenen geleceğe nasıl ulaşılacağımız konusunda bize ışık tutacaktır.

Necmi GÖKYOKUŞ

Adapazarı Mesleki Eğitim Merkezi Müdürü

## İÇİNDEKİLER

<b>1. GİRİŞ VE STRATEJİK PLANIN HAZIRLIK SÜRECİ.....</b>	<b>11</b>
1.1. Strateji Geliştirme Kurulu ve Stratejik Plan Ekibi.....	12
1.2. Planlama Süreci.....	12
<b>2. DURUM ANALİZİ.....</b>	<b>14</b>
2.1. Kurumsal Tarihçe.....	15
2.2. Uygulanmakta Olan Planın Değerlendirilmesi.....	17
2.3. Yasal Yükümlülükler ve Mevzuat Analizi.....	22
2.4. Üst Politika Belgelerinin Analizi.....	25
2.5. Faaliyet Alanları ile Ürün ve Hizmetlerin Belirlenmesi.....	25
2.6. Paydaş Analizi.....	26
2.7. Okul İçi Analiz.....	27
2.7.1. Teşkilat Yapısı.....	28
2.7.2. İnsan Kaynakları.....	28
2.7.3. Teknolojik Düzey.....	34
2.7.4. Mali Kaynaklar.....	35
2.7.5. İstatistik Veriler.....	36
2.8. Dış Çevre Analizi (Politik, Ekonomik, Sosyal, Teknolojik, Yasal ve Çevresel Çevre Analizi -PESTLE).....	41
2.9. Güçlü ve Zayıf Yönler ile Fırsatlar ve Tehditler (GZFT) Analizi.....	44
2.10. Tespit ve İhtiyaçların Belirlenmesi.....	48
<b>3. GELECEĞE BAKIŞ.....</b>	<b>51</b>
3.1. Misyon.....	52
3.2. Vizyon.....	52
3.3. Temel Değerler.....	52
<b>4. AMAÇ, HEDEF VE STRATEJİLERİN BELİRLENMESİ.....</b>	<b>53</b>
4.1. Amaçlar – Hedefler.....	54
4.2. Performans Göstergeleri.....	69
4.3. Stratejilerin Belirlenmesi.....	74
<b>5. MALİYETLENDİRME.....</b>	<b>82</b>
<b>6. İZLEME VE DEĞERLENDİRME.....</b>	<b>85</b>

## TABLolar VE ŐEKİLLER LİSTESİ

Tablo 1. Strateji GeliŐtirme Kurulu ve Stratejik Plan Ekibi Tablosu.....	12
Tablo 2. Faaliyet Alanları İle Ürün/Hizmetlerin Belirlenmesi.....	25
Tablo 3. PaydaŐ Analizi Tablosu.....	26
Tablo 4. Adapazarı Mesleki Eđitim Merkezi Analiz İerik Tablosu.....	27
Tablo 5. İdari Personelin Hizmet Süresine İliŐkin Bilgiler Tablosu.....	29
Tablo 6. Okulda OluŐan Yönetici Sirkülasyonu Sayısı.....	29
Tablo 7. İdari Personelin Katıldıđı Hizmet İi Programlar.....	29
Tablo 8. Öđretmenlerin Hizmet Süreleri.....	30
Tablo 9. Kurumda GerekleŐen Öđretmen Sirkülasyonu Sayısı.....	31
Tablo 10. Öđretmenlerin Katıldıđı Hizmet İi Eđitim Programları Sayısı.....	32
Tablo 11. Kurumdaki Mevcut Hizmetli/Memur Sayısı.....	32
Tablo 12. alıŐanların Görev Dađılımı.....	33
Tablo 13. Okul Rehberlik Hizmetleri.....	34
Tablo 14. Teknolojik Ara Gere Durumu.....	34
Tablo 15. Fiziki Mekan Durumu.....	35
Tablo 16. Kaynak Tablosu.....	35
Tablo 17. Harcama Kalemleri Tablosu.....	36
Tablo 18. Gelir-Gider Tablosu.....	36
Tablo 19. İstatistiki Veriler Tablosu.....	36
Tablo 20. PESTLE Analiz Tablosu.....	41
Tablo 21.GZFT Listesi.....	45
Tablo 22. GeliŐim ve Sorun Alanları Tablosu.....	48
Tablo 23. Ama, Hedef, Gösterge ve Stratejilere İliŐkin Kartlar.....	53
Tablo 24. Performans Göstergeleri.....	69
Tablo 25. Stratejiler.....	74
Tablo 26. 2024-2028 Stratejik Plan Maaliyetlendirme Tablosu.....	83
Tablo 27. İzleme ve Deđerlendirme Süre Tablosu.....	86
Őekil 1. TeŐkilat Yapısı.....	25
Őekil 2. İzleme ve Deđerlendirme Süreci Modeli.....	86

## KISALTMALAR

AB	- Avrupa Birliđi
AR-GE	- Arařtırma Geliřtirme
BT	- Bilgi Teknolojileri
EBA	- Eđitim Biliřim Ađı
E-MESEM	- Mesleki Eđitim Öğrenci Bilgi Sistemi
DYS	- Doküman Yönetim Sistemi
GZFT	- Güçlü-Zayıf Yönler, Fırsatlar-Tehditler
HİE	- Hizmet İçi Eđitim
KİK	- Kamu İhale Kanunu
MEB	- Millî Eđitim Bakanlıđı
MEBBİS	- Milli Eđitim Bakanlıđı Bilgi İşlem Sistemleri
MEİS	- Millî Eđitim İstatistik Modülü
MEM	- Millî Eđitim Müdürlüğü
MESEM	- Mesleki Eđitim Merkezi
OECD	- Ekonomik Kalkınma ve İşbirliđi Teřkilatı
ÖBA	- Öğretmen Biliřim Ađı
PESTLE	- Politik, Ekonomik, Sosyal, Teknolojik, Legal ve Ekolojik Geliřmeler
PG	- Performans Göstergesi
RAM	- Rehberlik Arařtırma Merkezi
STK	- Sivil Toplum Kuruluşları
TEFBİS	- Türkiye’de Eđitimin Finansmanı ve Eđitim Harcamaları Bilgi Yönetim Sistem
TÜBİTAK	- Türkiye Bilimsel ve Teknolojik Arařtırma Kurulu



## TANIMLAR

**Bütçe:** Milli Eğitim Müdürlüğünün, belirli bir dönemdeki gelir ve giderlerini, tahminleri ile bunların uygulanmasına ilişkin hususları gösteren belgedir.

**Faaliyet Raporu:** Kurumların stratejik plan ve performans programları uyarınca yürüttükleri faaliyetleri, belirlenmiş performans göstergelerini kullanarak öngörülen Performans Hedefi ile gerçekleşme değerlerini kıyaslayıp meydana gelen sapmaların nedenlerini açıklayan, idare hakkındaki genel ve mali bilgileri içeren rapordur.

**Faaliyet/Hizmet:** Kurumun içinde bulunduğu sektör itibariyle yararlanıcılara yönelik geliştirdiği ürün veya hizmetleri ifade eder.

**Faaliyet ve Projeler:** Milli Eğitim Müdürlüğünün, Stratejilerini hayata geçirmelerini sağlayan ve performanslarını gösteren faaliyetleri ve projelerini ifade eder.

**GZFT Analizi:** Milli Eğitim Müdürlüğünün, Güçlü ve Zayıf yönlerini, önündeki Fırsat ve Tehditleri ortaya koyan analizdir.

**Hedefler:** Milli Eğitim Müdürlüğünün kendi Stratejilerini yaşama geçirmek için kurumca belirlediği ölçülebilir nitelikte faaliyet ve projeleridir.

**İnsan Kaynakları Yönetimi:** Organizasyonun amaçlarına ulaşabilmesi için, tüm insan kaynaklarının en doğru, etkin ve verimli kullanılması durumudur.

**Kamu Yönetimi:** Kamu gücünü yani egemenlik erkine sahip yönetim sürecidir.

**Kamu Malî Yönetimi:** Kamu kaynaklarının tanımlanmış standartlara uygun olarak etkili, ekonomik ve verimli kullanılmasını sağlayacak yasal ve yönetsel sistem ve süreçleridir.

**Kaynaştırma Eğitimi (Bütünleştirici Eğitim):** Özel eğitime ihtiyacı olan bireylerin eğitimlerini, destek eğitim hizmetleri de sağlanarak akranlarıyla birlikte resmî veya özel örgün ve yaygın eğitim kurumlarında sürdürmelerini sağlamak esasına dayanan özel eğitim uygulamalarıdır.

**Kurumsal Değer:** Bir kurumda var olan yüksek ve olumlu nitelikleridir.

**Maliyet:** İktisadi anlamda maliyet, satış değeri olan bir mala ya da hizmete sahip olabilmek için katlanılan ölçülebilir fedakârlıkların toplamını ifade eder.

**Misyon:** Milli Eğitim Müdürlüğünün kendisi için belirlediği temel varlık nedenini ve görevlerini belirtir.

**Paydaş:** Kurumun kaynakları veya çıktıları üzerinde hak iddia eden ya da kurumun çıktılarından, ürün ve hizmetlerinden doğrudan veya dolaylı, olumlu veya olumsuz yönde etkilenen veya kurumu etkileyen kişi, grup ve kurumlardır.

**Paydaş Analizi:** Kurum faaliyetlerinden etkilenen veya faaliyetleri etkileyen tarafların görüş ve memnuniyetlerinin değerlendirilmesidir.

**Performans:** Milli Eğitim Müdürlüğünün belirlediği Stratejik Hedeflerine ulaşabilme derecesidir.

**Performans Göstergesi:** Hedeflere hangi oranda ulaşıldığını gösteren ölçülebilir nitelikteki unsurlarıdır.

**Politika:** Milli Eğitim Müdürlüğünün uygulamalarını yönlendiren yaklaşımlardır.

**Strateji:** Belirli bir zaman diliminde kurumun şimdiki durumundan gelecekteki arzu edilen durumuna dönüşümünü sağlayabilmek için belirlenen amaç ve hedeflere nasıl ulaşılabileceğini gösteren kararlar bütünüdür.

**Stratejik Plan:** Millî Eğitim Müdürlüğünün, orta ve uzun vadeli amaçlarını, temel ilke ve politikalarını, hedef ve önceliklerini, performans ölçütlerini, bunlara ulaşmak için izlenecek yöntemler ile kaynak dağılımlarını içeren 2024–2028 dönemi kapsayan Planıdır.

**Stratejik Planlama:** Millî Eğitim Müdürlüğünün, iç veya dış değerlendirme sonuçlarına göre Zayıf ve Güçlü yönlerini, önündeki Fırsat ve Tehditleri belirlemesi, bunların ışığında kalitesini geliştirecek olan stratejilerini oluşturması, bu stratejileri ölçülebilir hedeflere dönüştürmesi ve performans göstergelerini belirleyerek onların sürekli izlemesi sürecini,

**Stratejik Yönetim:** Bir organizasyonun amaçlarını gerçekleştirebilmesi için etkili stratejiler geliştirilmesi, bunların planlanması, uygulanması ve kontrolüdür.

**Stratejik Amaç:** Kişi ve kuruluşun sonraki bütün karar ve davranışının bağımlı olacağı, öncesi olmayan temel başlangıç noktasıdır.

**Stratejik Hedefler:** Milli Eğitim Müdürlüğünün, Misyonu doğrultusunda belirlenmiş stratejik önemi olan ölçülebilir alt amaçlarıdır.

**Üst Politika Belgesi:** Plana kaynaklık eden yasal dayanak ve politikalarıdır.

# I.BÖLÜM



## GİRİŞ VE STRATEJİK PLANIN HAZIRLIK SÜRECİ

## 1. GİRİŞ VE STRATEJİK PLANIN HAZIRLIK SÜRECİ

### 1.1. Strateji Geliştirme Kurulu ve Stratejik Plan Ekibi

**Strateji Geliştirme Kurulu:** Merkezimiz Stratejik Plan çalışmalarını yönlendirmek ve stratejik amaç ve politikalarının belirlenmesine, hizmet ve kurumsal gelişimine yardımcı olmak üzere Merkez Müdürü başkanlığında 1 müdür başyardımcısı, 1 öğretmen, Okul Aile Birliği Başkanı ve 1 Okul Aile Birliği Yönetim Kurulu Üyesi katılımıyla üst kurul oluşturulmuştur.

**Stratejik Plan Ekibi:** Stratejik planlama sürecinde yapılacak faaliyetleri doğrudan yönetmek, koordine etmek ve üst kurula belirli dönemlerde rapor sunmak ve kurulun önerileri doğrultusunda çalışmaları etkin bir şekilde yürütmek üzere; Merkez Müdürü tarafından görevlendirilen üst kurul üyesi olmayan 1 müdür yardımcısı başkanlığında, 4 öğretmen, 1 gönüllü velimizin katılımıyla "Stratejik Plan Hazırlama Ekibi" oluşturulmuştur.

**Tablo 1. Strateji Geliştirme Kurulu ve Stratejik Plan Ekibi Tablosu**

Strateji Geliştirme Kurulu Bilgileri		Strateji Planlama Ekibi Bilgileri	
Adı Soyadı	Ünvanı	Adı Soyadı	Ünvanı
Necmi GÖKYOKUŞ	Okul Müdürü	Arzu ASAN	Müdür Yardımcısı
Burhan ÖZKAN	Müdür Başyardımcısı	Yasemin BAYER	Öğretmen
Zeynep ŞEN	Öğretmen	Ali YAVUZYİĞİT	Öğretmen
Ekrem YAZAROĞLU	Okul Aile Birliği Başkanı	Ertan ÇAKIRGİL	Öğretmen
Tayfun ÖNDER	Okul Aile Birliği Yönetim Kurulu Üyesi	Cengiz KIYAK	Veli

### 1.2. Planlama Süreci

Yeni ve güçlü bir Türkiye oluşumunda, mevcut imkânlarla kurumların kendi öz değerlendirme ve özdenetimlerini gerçekleştirebileceği, uygulama sonuçlarının paydaşlarıyla şeffaf olarak paylaşabileceği bir yönetim anlayışı uygulaması gerekliliği ortaya çıkmıştır. Bu anlayış doğrultusunda 5018 sayılı Kamu Mali Yönetimi ve Kontrol Kanunu'nun 9. Maddesi, Milli Eğitim Bakanlığının 2022/21 sayılı Stratejik Planlama Genelgesi kapsamında, Milli Eğitim Bakanlığı Stratejik Planı ve Milli Eğitim Müdürlüğü Stratejik Planı gibi okul/kurumlarda stratejik planlama sürecini zorunlu hale getiren yasal düzenlemeler ışığında Adapazarı Mesleki Eğitim Merkezinin benimsediği değerler, temel ilkeler çerçevesinde geleceğe ilişkin misyon ve vizyonlarını oluşturma, stratejik amaçlar ve ölçülebilir hedefler belirleme, performanslarını önceden belirlenmiş olan göstergeler doğrultusunda ölçme ve bu süreçlerin izlenip değerlendirilmesi amacıyla katılımcı yöntemlerle stratejik plan hazırlama zorunluluğu getirmiştir.

Merkezimiz ilk stratejik planını 2010-2014 ikincisini ise 2015-2019 yıllarını kapsayacak şekilde hazırlamış ve uygulamıştır. 2015-2019 stratejik planı uygulanmış izleme-değerlendirme sürecinde ilgili değerlendirmeler yapılmıştır. 2019 yılına kadar uygulanan

faaliyetler ve Merkezimiz Hayat Boyu Öğrenme Genel Müdürlüğüne bağlı iken Ocak 2017 tarihinden itibaren Mesleki ve Teknik Eğitim Genel müdürlüğüne bağlanmasıyla birlikte hazırlanan 2017 ve 2018 Öz değerlendirme raporlarıyla birlikte mevcut imkânlarını kullanarak ihtiyaçlarını ve geliştirmesi gereken taraflarını daha iyi tespit edebilme imkânı bulmuştur. 2019-2023 dönemi stratejik planı salgın hastalık ve doğal afetlerin gölgesinde hedeflere ulaşılmaya çalışılmıştır. Büyük oranda hedefe ulaşılmıştır.

2024-2028 dönemi stratejik plan hazırlanma süreci Adapazarı Mesleki Eğitim Merkezi Müdürü Başkanlığında Strateji Geliştirme Kurulu ve Stratejik Plan Ekibi'nin oluşturulması ile başlamıştır. Oluşturulan komisyon tarafından çalışmalar bu planlamanın yapılacağı takvim belirlendiği andan itibaren başlamıştır. İlk aşamada durum analizi çalışmaları yapılmış ve durum analizi aşamasında paydaşlarımızın plan sürecine aktif katılımını sağlamak üzere paydaş anketi, toplantı ve görüşmeler yapılmıştır. Mesleki Eğitime katkı sağlayacağına inandığımız tüm işbirlikçilerimizin görüşü alınıp değerlendirilerek ortak kararların, yeni stratejilerin ve hedeflerin belirlendiği bir süreç başlatılmıştır. 2024-2024 Stratejik Planına Stratejik Planlama Ekibi olarak, taslak oluşturularak başlanmıştır.

Stratejik Planlama Ekibinin oluşturulmasından sonra, kurumumuzda çalışan paydaşlarımıza Stratejik Planlama ile ilgili bilgilendirme toplantıları yapılmıştır. Kurum yönetici, öğretmen ve diğer çalışanlara Stratejik Plan öğeleri ve planlama aşamalarına ilişkin konularda bilgiler verilmiş ve görüşler alınmıştır. Bu bilgilendirme ve değerlendirme toplantılarında yapılan anketler ve hedef kitleye yöneltilen sorularla mevcut durum ile ilgili veriler toplanarak durum analizi yapılmış, güçlü ve zayıf alanlar ile fırsat ve tehditler belirlenmiştir. Durum analizinin ardından geleceğe yönelim bölümüne geçilerek okulumuzun amaç, hedef, gösterge ve stratejileri belirlenmiştir. Çalışmaları yürüten ekip tarafından Adapazarı Mesleki Eğitim Merkezi Müdürlüğümüz 2024-2028 Stratejik Planı çalışmaları kapsamında, tüm birimlerimiz ile ilgili paydaşların katılımıyla Milli Eğitim Bakanlığı Stratejik Planı ve Milli Eğitim Müdürlüğü Stratejik Planı, uygulanmakta olan stratejik plan, mevzuat, üst politika belgeleri incelenmiştir. Ardından PESTLE, GZFT ve kuruluş içi analiz yapılarak elde edilen veriler ışığında eğitim ve öğretim sistemine ilişkin sorun ve gelişim alanları tespit edilmiş, bu doğrultuda 3 amaç, bu amaçlar altında da 11 hedef ile bu hedefleri gerçekleştirecek stratejiler ortaya çıkmıştır. Stratejilerin yaklaşık maliyetlerinden yola çıkılarak amaç ve hedeflerin tahmini kaynak ihtiyaçları hesaplanmıştır. Planda yer alan amaç ve hedeflerin gerçekleşme durumlarının takip edilebilmesi için de stratejik plan izleme ve değerlendirme modeli oluşturulmuştur.

## II.BÖLÜM



## DURUM ANALİZİ

## 2. DURUM ANALİZİ

Stratejik planlama sürecinin ilk adımı olan durum analizi, merkezimizin mevcut durumu doğrultusunda “neredeyiz?” sorusuna cevap vermektedir.

Merkezimizin geleceğe yönelik amaç, hedef ve stratejiler geliştirebilmesi için öncelikle mevcut durumda hangi kaynaklara sahip olduğu ya da hangi yönlerinin eksik olduğu ayrıca, merkezimizin kontrolü dışındaki olumlu ya da olumsuz gelişmelerin neler olduğu değerlendirilmiştir. Dolayısıyla bu analiz, merkezimizin kendisini ve çevresini daha iyi tanımasına yardımcı olacak ve stratejik planın sonraki aşamalarından daha sağlıklı sonuçlar elde edilmesini sağlayacaktır.

Durum analizi bölümünde, aşağıdaki hususlarla ilgili analiz ve değerlendirmeler yapılmıştır;

- Kurumsal tarihçe
- Uygulanmakta olan planın değerlendirilmesi
- Mevzuat analizi
- Üst politika belgelerinin analizi
- Faaliyet alanları ile ürün ve hizmetlerin belirlenmesi
- Paydaş analizi
- Kuruluş içi analiz
- Dış çevre analizi (Politik, ekonomik, sosyal, teknolojik, yasal ve çevresel analiz)
- Güçlü ve zayıf yönler ile fırsatlar ve tehditler (GZFT) analizi
- Tespit ve ihtiyaçların belirlenmesi

### 2.1. Kurumsal Tarihçe

Merkezimiz 1992 yılında MEB Çıraklık ve Yaygın Eğitim Genel Müdürlüğü'nün 17.01.1992 tarih 583 sayılı olurları ile Adapazarı Zirai Aletler Sanayi sitesi tarafından tahsis edilen binada ADAPAZARI ÇIRAKLIK EĞİTİM MERKEZİ olarak faaliyet göstermeye başlamıştır. 4702 sayılı yasa ile 2001 tarihinde adı ADAPAZARI MESLEKİ EĞİTİM MERKEZİ olarak değiştirilmiştir. Halen Adapazarı Zirai Aletler Sanayi Sitesinde bulunan aynı binada faaliyetlerine devam etmektedir.

Merkezimiz, ortaöğretim kademesinde bulunan bir mesleki eğitim okuludur. Millî Eğitim Bakanlığı Mesleki ve Teknik Eğitim Genel Müdürlüğü bünyesinde faaliyet gösteren okullardan mesleki eğitim merkezlerinde 9 Aralık 2016 tarihli Resmî Gazetede yayımlanan 6764 sayılı Kanun ile çıraklık eğitimi zorunlu eğitim kapsamına alınmış ve mesleki ve teknik ortaöğretim kurumu olarak yapılandırılmıştır. Eğitim süresi ise 4 yıl olarak güncellenmiştir. Merkezimiz eğitim programlarını bitiren öğrenciler bitirdikleri programın özelliğine göre kalfalık ve ustalık belgelerinin yanında Millî Eğitim Bakanlığınca belirlenen fark derslerini tamamlamaları halinde Mesleki ve Teknik Anadolu Lisesi diploması da alabilmektedir. Bu bağlamda; merkezimiz bünyesinde mesleki eğitim (çırak-kalfa öğrenci eğitimi), ustalık telafi,

diploma telafi programlarının yanında, önceki öğrenmelerin önceki öğrenmelerin tanınması, denklik ve ölçme değerlendirme kapsamında kalfalık, ustalık ve usta öğreticilik sınav ve belgelendirme iş ve işlemleri gerçekleştirilmektedir.

En az ortaokul veya imam hatip ortaokulunu bitirmiş olan her birey potansiyel mesleki eğitim merkezi öğrenci kabul edilebileceğinden hedef kitle yelpazemizin sınırsız olduğunu göz önünde bulundurarak hizmet performansımızın sürekli ivme kazanması farkındalığıyla hareket etmekteyiz. Önceliğimiz akademik eğitime devam etmeyen ve öğrenim dışı kalmış çocuklardır.

Türkiye'nin yeni yüzyılı hedefleri çerçevesinde Merkezimiz ülkemizin sürdürülebilir ekonomik ve sosyal gelişmesini sağlayabilmesi, küresel rekabette yerini alabilmesi ve nitelikli işgücü ihtiyacının karşılanması için verilen mesleki eğitimin ilimiz, ülkemiz ve dünya sektörünün beklentilerine uygun ihtiyaç duyulan bilgi, beceri ve yeterliliği kazandırmayı, sürdürülebilirlik anlayışı ile kendi markasını üretmesini ve sunabilmesini ilke edinerek, tarihimiz ve köklü değerlerimiz ışığında Ahilik düsturu ile yola çıkarak AB standartlarında ve ülke stratejisine uygun, hedef kitesini genişleterek ve eğitim kalitesini artırarak başarılı bir kurum olarak çalışmalarını devam ettirmeyi hedeflemektedir. Bu bağlamda Mesleki Eğitimin toplum tarafından gereken değeri görmesi ve mesleki eğitim kalitesinin artırılması yönünde yapmış olduğu çalışmalarla ilçemiz ve ilimizde ses getirmiştir. 2010 yılından itibaren her yıl en az bir uluslararası proje hazırlayarak öğrenci ve yönetici bazında Avrupa'nın farklı ülkelerine hareketlilik gerçekleştirmiştir. 2011 yılından buyana "Beyaz Bayrak" salgın hastalık döneminden itibaren "Eğitim Kurumlarında Hijyen Şartlarının Geliştirilmesi ve Enfeksiyonu Önleme İş Birliği Protokolü" kapsamında "Okulum Temiz Belgesi" sahibi okullar arasında yerini almıştır. 2014-2018 stratejik plan hedeflerimizde yer alan mesleki eğitimin tanıtımı kapsamındaki "İlçemizdeki müdür, müdür yardımcısı ve rehber öğretmenlere yönelik yapılan mesleki eğitim tanıtım programları" öncelikle ilimizde daha sonra Bakanlığımız Mesleki ve Teknik Öğretim Genel Müdürlüğünce de planlamalara alınarak tüm ülkede Mesleki Eğitimi Tanıtım Programı" olarak uygulanmaya başlanmıştır. Kalitenin merkezinde usta öğreticilerimizin olduğu düşünülerek çırak öğrencilerimizin eğitiminden sorumlu tüm usta öğreticilerimize yönelik mevzuat ve mesleki rehberlik eğitimleri düzenlenmiştir. Mesleki ve Teknik Ortaöğretimde Kurumsal Dış Değerlendirme Raporunda; Sakarya'daki Mesleki Eğitim Merkezleri arasında Eğitim-Öğretim Ortam ve Altyapısı, Rehberlik Çalışmaları, Proje ve Okul-Sektör İşbirliği Çalışmaları, Sosyal Etkinlik Çalışmaları, Yönetim ve Organizasyon olmak üzere 5 kategoride temalara göre en başarılı Mesleki Eğitim Merkezi seçilmiştir. Milli Eğitim Bakanlığının METYAP Projesi kapsamında İŞKUR, SATSO, SESOB, Sakarya Büyükşehir Belediyesi, Organize Sanayi Bölgesi Yönetim ve İşletmeleri ve diğer farklı sektörlerdeki işletmelerle görüşmeler yapılarak 18 işletme ile protokol yapılmış Cumhurbaşkanımızın 1.000.000 çırak öğrenci hedefine ulaşılmasında büyük katkı sağlamıştır. Milli Eğitim Bakanlığı ile UNICEF arasında imzalanan Çalışma Planı kapsamında, 14-17 yaşları arasında temel eğitimlerini tamamladıktan sonra farklı sebeplerle eğitimlerine devam edememiş çocukların Mesleki Eğitim Merkezlerine kazandırılması amacıyla Mesleki ve teknik Eğitim genel Müdürlüğü ve UNICEF işbirliğinde yürütülen "Mesleki Eğitime Kazandırma Programı" kapsamında 2021 yılında Milli Eğitim Bakanlığı Meslekî ve Teknik Eğitim Genel Müdürlüğünün 13.07.2021 tarihli ve E-19863661-730.06.01-28204106 sayılı yazısı



doğrultusunda Genel Müdürlüğümüz ve UNICEF işbirliğinde Mesleki Eğitime Kazandırma Programı (MEK) genişletilerek **15 il ve 20 okulda uygulanmak üzere Sakarya ilimiz ve Adapazarı Mesleki Eğitim Merkezi MEK Programını yürütecek okullar arasına alınmıştır.** Millî Eğitim Bakanlığı Meslekî ve Teknik Eğitim Genel Müdürlüğünün 31.12.2021 tarihli ve E-19863661-730.06.01-40290246 sayılı yazısı doğrultusunda Genel Müdürlüğümüz ve UNICEF işbirliğinde Mesleki Eğitime Kazandırma Programı (MEK) genişletilerek **23 il ve 30 okulda uygulanmak üzere Sakarya ilimiz ve Adapazarı Mesleki Eğitim Merkezi MEK Programını yürütecek okullar arasına alınmıştır.** Aralık 2023 tarihinde genel müdürlüğümüz tarafından sonlandırılana kadar program içerisinde yerini almıştır. Bu doğrultuda; 615 ev ziyareti,1288 iş yeri ziyareti olmak üzere toplamda 2003 ziyaret gerçekleştirilmiştir. Bu ziyaretler neticesinde 28'i yabancı uyruklu toplamda 428, öğrenim dışı kalmış 18 yaş altı çırak öğrenci kaydı ile 144'ü yabancı uyruklu toplamda 335, 18 yaş üstü çırak öğrenci kaydı yapılmıştır.

Merkezimiz, ülkemiz 2024-2028 stratejik hedeflerine uygun, öz değerlendirme anlayışıyla geliştirilecek yönlerini tespit ederek iyileştirme rotasını belirleyecektir. Hedef kitlesini nicelik ve nitelik olarak artıracak, öz denetimiyle en yüksek performansla ülkemiz ve ilimiz Mesleki Eğitim Merkezleri kalite farkındalığıyla mesleki eğitime hizmet vermeye devam edecektir.

## **2.2. Uygulanmakta Olan Stratejik Planın Değerlendirilmesi**

5018 sayılı Kamu Mali Yönetimi ve Kontrol Kanunu 9. Maddesi ile ülkemizde hayata geçirilen stratejik yönetim anlayışı kapsamında stratejik plan, Millî Eğitim Bakanlığının 16/09/2013 tarihli ve 2013/26 sayılı Stratejik Planlama Genelgesi kamuoyuna açıklanmasıyla yürürlüğe girmiştir. 2023 Eğitim Vizyonu ve Millî Eğitim Müdürlüğü stratejik Planı doğrultusunda Mesleki Eğitim Merkezimiz 2015-2019 Stratejik Planında 3 tema altında 3 stratejik amaç ve 9 stratejik hedef ve 49 tedbir maddesi yer almıştır. Bu stratejik planda yer alan amaç ve hedefler hazırlanan performans programları vasıtasıyla gerçekleştirilmeye çalışılmıştır. Performans programları, stratejik hedeflere dayalı olarak belirlenen yıllık performans hedefleri ile oluşturulmuştur. Bu hedeflerin gerçekleşme durumları iç ve dış paydaşlarımızla paylaşılmıştır. Stratejik planlama sürecinde gerçekleştirilen çalışmalar sayesinde kurum personelinin ekip ruhu gelişmiş ve sorumlulukları konusunda farkındalığı artmış, uzun dönemli planlama anlayışının gerekliliği kavranmıştır.

Süreç içerisinde karşılaşılan en önemli güçlükler arasında; mevzuat ve uygulamalardaki değişikliklerin plana getirdiği farklılıkları yansıtmaya çabasının yol açtığı zorluklar yer almıştır. Dış paydaşların kurumumuza ulaşım ve bilgi dönütü konusunda güçlükler yaşanmıştır. 2024-2028 Stratejik Planı hazırlık döneminde ise bu konularda iyileşme sağlandığı, stratejik yönetime ilişkin farkındalık düzeyinin yükseldiği ve üst yönetim katkısının arttığı gözlemlenmiştir.

Merkezimiz 2019-2023 Stratejik Planı'nın gerçekleşme durumu değerlendirildiğinde aşağıdaki konularda önemli iyileşmelerin sağlandığını görülmüştür:

- 1- Eğitim-Öğretim Ortam ve Altyapısı,
- 2- Yönetim ve Organizasyon,
- 3- Rehberlik Çalışmaları,

- 4- Proje ve Okul-Sektör İşbirliği Çalışmaları,
- 5- Sosyal Etkinlik Çalışmaları ,

2024-2028 Stratejik planlamasında da; 2019-2023 Stratejik Plan döneminde önemli iyileşme sağlanan alanlara yönelik ikinci plan dönemi için de çalışmaların devam ettirilerek sürdürülebilirliğin sağlanması hedeflenmiştir. Bu kapsamda gerekli hedef ve tedbirler belirlenerek bunların gerçekleşme durumlarını izlemek üzere göstergeler oluşturulmuştur.

Bununla birlikte aşağıdaki konularda da geliştirilmesi gereken öncelikli alanlar tespit edilmiştir:

1. Hizmet alanlarının artırılması,
2. İç ve dış paydaş iletişimi
3. Öğrenci sayısı ve niteliği,
4. Eğitim kalitesi ve erişiminin artırılması,
5. Öğrenci başarısı ve öğrenme kazanımları,
6. Hizmet içi eğitim,
7. Elektronik veri toplam ve bilgi güvenliği,
8. İzleme ve değerlendirme

Bu başlıklarda gerekli iyileşmelerin sağlanması amacıyla paydaşların görüş ve önerileri ile durum analizlerinden yola çıkılarak stratejiler geliştirilmiştir.

Yeni yönetim anlayışı kurumların planlı, hesap verebilir ve izlenebilir bir yaklaşımla yönetilmesi için kurgulanmıştır. Bu bağlamda 5018 sayılı kanun ve eklerinde belirtildiği gibi Merkezimiz de Stratejik Plan çalışmalarını tamamlanmıştır. Ancak performans programları sadece geleceğe dönük hedef değerleri içermez, geçmişte vermiş olduğu ölçülebilir bilgi ve tecrübe ile geleceği şekillendirmede önemli bir etkiye sahiptir. Bu plan geleceğimizi şekillendirme adına geçmişte ne yapmışız ve şimdi neredeyiz sorularına cevaplar vermektedir.

Adapazarı Mesleki Eğitim Merkezi Müdürlüğü 2019-2023 Stratejik Planı değerlendirildiğinde; salgın hastalık ve doğal afetler gölgesinde de olsa belirlenen stratejik amaç, stratejik hedefler ile performans göstergelerine tamamen ya da makul düzeyde ulaşıldığı belirtilebilir. Merkezimizde 2010-2014 stratejik planlama çerçevesinde fiziki ve teknolojik açıdan önemli ölçüde yol kat edilmiş, Merkezimiz 2015-2019 Stratejik Planı doğrultusunda yapılan çalışmalarla da hizmet erişimi ve kalitesi uygulamalarındaki çalışmalarla en iyi Mesleki Eğitim Merkezleri arasında yerini almıştır. 2019-2023 Stratejik planı ile de dış paydaş iletişimi artmış bu minvalde binlerce işletme ziyareti gerçekleştirerek okul sektör iletişimi konusunda Sakarya örnek okullardan biri olmuştur. Okulumuzun daha önceki belirlenen teknolojik ve girişimsel inovasyon anlayışı yüksek, milli ve manevi değerlere sahip çıkan, uluslararası standartlar doğrultusunda ülkemiz ve günümüz sanayi ve meslek standartlarını karşılayacak kalite ve nitelikte en iyi eğitim hizmeti vererek paylaşmak hedeflerinin yanında Mesleki Eğitimde marka oluşturabilen sürdürülebilir üretim anlayışı benimseyen stratejik amaç ile orta ve uzun vadeli hedefler belirlenmiştir. Söz konusu hedefler

okulumuzu Adapazarı ilçemizde ve uzun vadede Sakarya ve Türkiye'nin önde gelen başarılı ve kaliteli eğitim kurumları arasında yer almasını amaçlamaktayız.

Merkezimiz 2024-2028 Stratejik Planı'nda yer alan amaç, hedef, gösterge ve tedbirlerin belirlenmesinde 2019-2023 Stratejik Planı'nın değerlendirilmesi sonucu elde edilen veriler, Türkiye yeni yüzyılı, Bakanlığımızın Stratejik Planı, Milli Eğitim Müdürlüğü'nün 2024-2028 Stratejik Planı referans alınarak belirleyici unsurlardan biri olarak yer almıştır.

Merkezimiz 2019-2023 Stratejik Planı çalışmaları değerlendirilmiş buna göre;

Eğitim ve Öğretime Erişim teması incelendiğinde; öğretimde Mesleki Eğitime yönelmede ülkemiz yöneticilerinin olumlu mesleki eğitim politikası neticesinde öğrenci sayısında beklenen üzerinde artış sağlamıştır. 2018 yılında 499 çırak , 105 kalfa öğrencimiz var iken 2023 yılında 819 çırak , 253 kalfa, öğrenci sayısında toplamda 1072 'ye ulaşmıştır. İşletme ziyaretleri neticesinde ustalık telafi öğrenci sayımız da 4590'dır. Mesleki ve Teknik Anadolu Lisesi diploması alabildikleri için, çırak öğrencilerimiz öğrenci sayımız bir üst seviye öğrenime yönlendirilmiştir. Bunun yanında 2015 yılından bu yana Adapazarı İlçesi 8. Sınıf öğrencilerine yönelik Çıraklık Eğitim Sistemini tanıtıcı seminerler düzenlenmiştir. Aynı zamanda yabancı uyruklu öğrenci sayısı fazla olan ortaokul 8. Sınıf öğrenci ve velilerine de bilgilendirme yapılmıştır. Tanıtım programları olumlu sonuç vermiş, kurumumuza 9. sınıfta öğrenci sayısında artış olmuştur.

Ayrıca İş yeri sahipleri ve işletmelerde çırak ve kalfaların işlemede mesleki eğitimini gerçekleştiren usta eğitimcilerle yönelik , işyerinde iletişim vb. konularda seminer düzenlenmiş yüksek katılım sağlanmış, iletişimle ilgili sorunların , işten ayrılma veya eğitimden ayrılma konularının ortadan kaldırılmasına yönelik çalışmalar yapılmıştır. Mesleki Eğitim mevzuatı, Devlet Katkısı Ödenekleri, işverenin okula ve öğrenciye karşı sorumlulukları, öğrencinin okula ve işverene karşı sorumlulukları ve hakları konusunda yapılan bilgilendirmeler öğrenci devamsızlığının azalmasında etkili olmuştur. Sektörde var olan bizim de kurum olarak tespit ettiğimiz ve stratejik planımızda yer verdiğimiz belgelendirme sorununu çözüme kavuşturmak için kalfalık-ustalık sınavları ve çırak, kalfa öğrenci kayıtlarının duyurulması amacıyla yerel basından yararlanılmıştır. Dış paydaşlarımız arasında yer alan SESOB,-SATSO-İŞKUR, Meslek odaları, Organize Sanayi Yönetimleri ve sektörlerde gerçekleştirilen ziyaretler başvuru ve kayıt oranının artmasında önemli etken olmuştur. Özellikle SESOB'la yapılan protokol kapsamında usta öğreticilik belgesi olmayan işletme sahiplerine ulaşarak toplu ya da bireysel bilgilendirmeler sonucunda ; çırak öğrencilerimizi yerleştirebileceğimiz işletmelerde mesleki eğitim uygulaması yapabileceği iş yeri sayısı artmıştır.

Önceki Öğrenmelerin Tanınması, Denklik Ölçme Değerlendirme İşlemleri çalışmaları doğrultusunda birçok kurumsal ve küçük ölçekli işletmeyle görüşmeler yapılmış, sonucunda 2023 Yılı Kalfalık-Ustalık Sınavları için 2824 denklik başvurusu olduğu görülmüştür. Nerede ise 2018 yılı verilerinin 2 katına çıkmıştır. Önceki Öğrenmelerin Tanınması belgelendirilmesi konusunda erişimin arttığı görülmektedir. Okulumuzun sanayi bölgesinde bulunması dezavantaj unsuru olarak görülmekte ve bazı sektörler tarafından tercih edilmemektedir. Merkezimizin erişime daha uygun bir yerde hizmet vermesi sektörler ve kurumumuz açısından avantaj olacaktır. Tercih edilir bir kurum olabilmek için pilot sektörler belirlenip, iletişim kitlesinin genişletilmesi sağlanarak çırak, kalfa, usta öğrenci ve kalfalık-ustalık

denklik başvuru oranını %100 seviyesine çıkarmak amacı ile gerekli tedbirler ve buna ait çalışmalar yapılacaktır. En önemli iletişim aracı olan elektronik doküman sistemi alt yapısı oluşturularak daha fazla kişiye ve sektöre hitap edecek çalışmalar yapılacaktır.

Eğitim ve Öğretimde Kalite teması incelendiğinde; okulumuz öğrencilerinin %49,69 ile %50'nin altında akademik başarı yüzdesi sadece Türk Dili ve Edebiyatı dersinde bulunmaktadır. Başarı oranını düşüren en büyük neden, Türk Dili ve Edebiyatı dersinin Diploma Programı kapsamında yer alan fark dersleri arasında yer almasıdır. Öğrenci kayıt talebinde her ne kadar diploma programına dahil olmak istese de haftada bir gün dışında ikinci bir gün daha derse katılma zorunluluğu katılımı azaltmakta dolayısıyla başarı oranını altlara çekmektedir. Bu durum Merkeziz tarafından tedbir alınarak iyileştirilmesi gereken konulardandır. Diploma Programı derslerinde hibrit eğitimden faydalanılması düşünülebilir. Ancak genel olarak başarı oranı %70'in üzerinde seyretmektedir. Öğrencilerin daha önceki öğrenmişliklerinde düşük başarı grafiği sergilemelerine rağmen, okulumuz başarı grafiğinde yüksek olması doğru okul tercih ettiklerinin bir göstergesidir. İşletmelerde beceri eğitime uygun profil sergilemektedirler. Öğrenci başarısı performans gerçekleşme oranı her ne kadar ortalama % 80 gibi yüksek bir oran olsa da, %100 olarak belirlenen hedefi gerçekleştirecek tedbirler alınmalıdır. Öğrencilerimiz Mesleki Eğitim sistemi gereğince haftada bir gün okula gelmelerine karşın bir çok sosyal ve kültürel etkinlik gerçekleştirilmiştir. Yıllık Stratejik Planı uygulamalarında bu çalışmalara yer verilmiş, nicelik ve nitelik olarak daha önceki stratejik planlamaların çok önünde bir performansla sosyal ve kültürel etkinlik oranında büyük bir artış görülmektedir. Devamsızlığın azaltılması, eğitim kalite ve niteliğinin artması için sosyal etkinliklerin sayısı ve niteliğini artırıcı sosyo-kültürel etkinlikler, teknik ve kültürel geziler, ayın öğrencisi uygulaması ve ödüllendirmeleri, ulusal ve uluslararası projelere katılımları ile ilgili çalışmalar yapılmıştır. Özellikle ulusal ve uluslararası proje ve çalışmalara yönelik teşvik çalışmaları yapılacaktır. AB Erasmus+ Mesleki Eğitim Öğrenci ve Personel Hareketliliği çerçevesinde 2010 yılından buyana her yıl 1 proje hazırlanmış ve kabul görmüş öğrenci ve öğretmen hareketliliği gerçekleştirilmiştir. Uluslararası projelere katılım kapsamında %50 oranında hedefe ulaşılmıştır. 2019 yılından buyana uluslararası projemizin olmayışı eksik kalan yönlerimizdendir. Hedef %100 olmalıdır. Sakarya'da rehber öğretmeni olan Mesleki Eğitim Merkezlerinden biri olmamız öğrenci problemlerini asgari düzeye indirmektedir. Ancak öğrenci sayımız dikkate alındığında rehber öğretmen alanında 2 boş norm ihtiyacı daha görülmektedir. Öğrencinin ihtiyaç duyduğu zaman uygun planlamayla rehber öğretmenimizle görüşebilmeleri, rehber öğretmenimizin uygun yönlendirme ve uyguladığı eğitimlerle okula aidiyet bilinci artmış ters oranda da devamsızlık azalmıştır. Ancak okulumuzun en zayıf halkası olan veliler öğrencilerimizi yalnızca çalışan olarak gördükleri ve çoğu parçalanmış aileler olduğundan okul ile iletişime geçmemektedir. Devamsız öğrenci veli ve işletmelerinin günlük olarak okul idaresi tarafından telefonla bilgilendirilmesi velileri dolaylı yoldan eğitime dahil etse de yeterli olmamaktadır. Performans göstergelerine düşük oranla yansımaktadır. 2024-2028 çalışmalarında rehberlik ağırlıklı olmak üzere velilere yönelik sosyal etkinlikler düzenlenecektir. Rehberlik servisi yanında sınıf rehber öğretmenlerinin aktif hale gelmesi ve rehber öğretmenimizle sıkı iletişim halinde olmaları yeni stratejik planımızla birlikte üzerinde önemle duracağımız bir uygulama olacaktır. İşletmelerde mesleki eğitimi kapsamında koordinatörlük görevi olan öğretmenlerimiz marifetiyle sektörün nabzı tutulmakta, beklenti ve ihtiyaçlara anında çözüm bulunabilmektedir. 2018 yılı

Performans göstergelerinde 207 işveren ile düşük oran olarak yansıyan işletmelerde mesleki eğitim tanıtım çalışmaları 2023 yılında 1288 işletme ziyareti ile zirve noktalara ulaşmıştır. Dış paydaşlarla olan iletişim devam ettirilerek güçlendirilecektir. Personel hizmet içi eğitime katılım oranı hedefi yakalanmış görünse de, zorunlu hizmet içi eğitim programları dışında öğretmenlerimizin kişisel ve mesleki açıdan gelişim sağlayacakları hizmet içi eğitim programlarına yönlendirilmesi sağlanmalıdır. 2023 yılında Milli Eğitim Bakanlığı planlaması çerçevesinde “Okul Temelli Mesleki Gelişim Eğitimleri” kapsamında 13 Hizmet içi eğitim düzenlenmiş ve 416 öğretmen katılmıştır. Salgın hastalık dönemi ile birlikte hayatımıza giren uzaktan hizmet içi eğitim uygulamasıyla öğretmenlerimiz ÖBA’da ihtiyaç duydukları alanda zaman mekan sınırlaması olmadan hizmet içi eğitime katılabilmektedir. ÖBA’da gerçekleştirilen hizmet içi eğitim programlarına yönlendirmenin yanında, gerekirse okul olanakları çerçevesinde kurum içi eğitimler planlanacaktır. Öğretmenlerimizin farklı kanallardan hizmet içi eğitim alabilmeleri için yüksek öğretim kurumları iletişime geçilebilecek en uygun kurumlardır. Öğretmenlerimiz, rehberlik, mesleki gelişim, “Mesleki Eğitim Merkezleri Öğretim Programları Güncelleme Komisyon Çalışması”, “MEK Programı” “AB Proje çalışmaları” konuları çerçevesinde hizmet içi eğitim ve çalıştaylara katılmalarıyla hizmet içi eğitim saatlerimizde artış olması hedefe ulaştığımız anlamına gelmemektedir. 2024-2028 yılı planlama ve çalışmalarında zorunlu hizmet içi eğitim programları dışında öğretmenlerimizin kişisel ve mesleki açıdan gelişim sağlayacakları hizmet içi eğitim programlarına yönlendirilmesi sağlanmalıdır. Hizmet içi eğitim planlama ve yönlendirme çalışmaları öncelikli faaliyet olarak karşımıza çıkmaktadır.

Okul idaresi ve öğretmenlerimizin eğitimdeki uygulamalar ve sorumluluklarına verilen görevlerde üstün bir gayret ve performans sergilemelerinden dolayı eğitim kalitesini olumlu etkileyerek Sakarya’da kaliteli sayılı kurumlar arasına almıştır. Mesleki ve Teknik Anadolu Lisesi Diploması alan öğrenci sayımız göz önüne alındığında; mezun öğrencilerin bir üst eğitime katılan oranı %15,49 ile düşük seviyede olması ile okulumuz hedeflerinin çok altında kalmıştır. Ön Lisans ve Lisans bölümlerine yerleşen mezun öğrencimiz bulunmamaktadır. Her ne kadar performans kartlarında hedef olarak yer alsada öncelikli hedefimiz mezunlarımıza meslek edindirmek olacaktır. Mezunları izleme ve istihdam komisyonunca gerekli tedbirler alınarak çalışmalar yapılacaktır. Ayrıca dış paydaşlarımız arasında yer alan SESOB-SATSO-İŞKUR, Meslek Odaları, Organize Sanayi Yönetimleri ve sektörlerle mezunların istihdamı konusunda görüşmeler yapılacaktır. 2024 yılında en azından eğitim- öğretim yılı mezun öğrenci sayısına ulaşmalıdır.

Eğitim ve Öğretimde Kapasite teması incelendiğinde; Merkezimize ait okul binasının olmaması fiziki şartlardan kaynaklanan problemler yönünden en önemli etkidir. Okulumuzun hizmete başladığı 1992 yılından itibaren çeşitli revizyon çalışmaları yapılsa da günümüz okul ve sektör ihtiyacını karşılayamamaktadır. Bu durum okul güvenliği, öğrenci sosyal alanlarının olmaması ve sosyal etkinliklerin kısıtlı olarak gerçekleştirilmesine neden olmaktadır. Sonuç olarak izleme raporlarındaki performans hedeflerinin oranını düşürmektedir. Öğrenci sayımızın artmasıyla norm kadromuz %48 oranında artmıştır. Öğretmen başına düşen öğrenci sayısı hedeflenen düzeyin üstündedir. Norm ihtiyacımız bulunmasına rağmen alanlarında tecrübeli kadromuz tarafından telafi edilebilmektedir. Özellikle öğretim programlarındaki değişiklikler farklı norm ihtiyaçları doğurmaktadır.

Güzellik ve Saç Bakım Hizmetleri, Rehberlik alanı bu kapsamdadır. Norm kadro ihtiyacı konusunda Milli Eğitim Müdürlüğü ile ilgili yazışmalar yapılmıştır.

Okul Aile Birliği gelirini artırıcı faaliyetler için sektör görüşmeleri gerçekleşmiş olup, okul aile bütçesi erişimini artırıcı bir etki olarak kurumumuza yansımıştır.

Merkezimizin teknolojik donanım ve kullanımı açısından izleme raporlarında performans oranı yüksektir. Şubat 2018 tarihinden itibaren e-Mesem modülüne geçiş yapıldığından e-Okul modülü kullanılmamaktadır. Elektronik veri sistemi olan MEBBİS, EBA, ÖBA, TEFBİS, DYS, e-Mesem okulumuz personeli tarafından aktif kullanıldığı görülmektedir. Ancak ÖBA kullanımı artırılmalıdır. Elektronik başvuru sistemi için elektronik alt yapı oluşturulmalıdır. En önemli iletişim aracı olan elektronik doküman sistemi alt yapısı oluşturularak daha fazla kişiye ve sektöre hitap edecek çalışmalar yapılacaktır.

### **2.3. Yasal Yükümlülükler ve Mevzuat Analizi**

Müdürlüğümüz çalışmalarını , T.C. Anayasası, Milli Eğitim Temel Kanunu ve diğer kanun, tüzük, yönerge ve yönetmelikler çerçevesinde yürütmekte olup aşağıda sıralanmıştır.

#### **KANUNLAR**

1. 1739 sayılı Milli Eğitim Temel Kanunu
2. 652 sayılı Milli Eğitim Bakanlığı Teşkilat ve Görevleri hakkında Kanun Hükmünde Kararname
3. 222 sayılı İlköğretim ve Eğitim Kanunu
4. 657 sayılı Devlet Memurları Kanunu
5. 1702 sayılı İlk ve Orta Tedrisat Muallimlerinin Terfi ve Tecziyeleri Hakkında Kanun
6. 4483 sayılı Memurlar ve Diğer Kamu Görevlilerinin Yargılanması Hakkında Kanun
7. 3308 sayılı Mesleki Eğitim Kanunu
8. 4982 sayılı Bilgi Edinme Hakkı Kanunu
9. 3071 sayılı Dilekçe Hakkının Kullanılmasına Dair Kanun
10. 5018 sayılı Kamu Mali Yönetimi ve Kontrol Kanunu
11. 2886 sayılı Devlet İhale Kanunu
12. 4734 sayılı Kamu İhale Kanunu
13. 4735 sayılı Kamu İhale Sözleşmeleri Kanunu
14. 5442 sayılı İl İdaresi Kanunu,
15. 5302 sayılı İl Özel İdaresi Kanunu
16. 4688 sayılı Kamu Görevlileri Sendikaları ve Toplu Sözleşme Kanunu,
17. 5580 sayılı Özel Öğretim Kurumları Kanunu

18. 2841 sayılı Zorunlu İlköğretim Çağı Dışında Kalmış Okuma-Yazma Bilmeyen Vatandaşların, Okur-Yazar Duruma Getirilmesi veya Bunlara İlkokul Düzeyinde Eğitim Öğretim Yaptırılması Hakkında Kanun
19. 2684 sayılı İlköğretim ve Orta Öğretimde Parasız Yatılı veya Burslu Öğrenci Okutma ve Bunlara Yapılacak Sosyal Yardımlara İlişkin Kanun
20. 430 sayılı Tevhidi Tedrisat Kanunu
21. 2942 sayılı Kamulaştırma Kanunu
22. 5594 sayılı Belediye ve İl Özel İdaresi Kanunu

#### YÖNETMELİKLER

1. Millî Eğitim Bakanlığı Personelinin Görevde Yükselme, Unvan Değişikliği ve Yer Değiştirme Suretiyle Atanması Hakkında Yönetmelik
2. İl İstihdam ve Mesleki Eğitim Kurulları Çalışma Usul ve Esasları Hakkında Yönetmelik
3. Pratik Eğitimin Verileceği İşyerleri ve Bunların Denetimine İlişkin Yönetmelik
4. Öğretmenlik Kariyer Basamaklarında Yükselme Yönetmeliği
5. Millî Eğitim Bakanlığı Okul Kütüphaneleri Yönetmeliği
6. Millî Eğitim Bakanlığı Rehberlik ve Psikolojik Danışma Hizmetleri Yönetmeliği
7. Millî Eğitim Bakanlığı Sosyal ve Kültürel Yarışmalar Yönetmeliği
8. Millî Eğitim Bakanlığı Teftiş Kurulu Yönetmeliği
9. Aday Memurların Yetiştirilmesine Dair Genel Yönetmelik
10. Devlet Binaları İşletme, Bakım, Onarım Yönetmeliği
11. Taşınır Mal Yönetmeliği
12. Devlet Arşiv Hizmetleri Hakkında Yönetmelik
13. Kamu İdarelerinde Stratejik Planlamaya İlişkin Usul Ve Esaslar Hakkında Yönetmelik
14. Ulusal Ve Resmi Bayramlar İle Mahalli Kurtuluş Günleri, Atatürk Günleri Ve Tarihi Günlerde Yapılacak Tören Ve Kutlamalar Yönetmeliği
15. Millî Eğitim Bakanlığına Bağlı Okul Ve Kurumların Yönetici Ve Öğretmenlerinin Norm Kadrolarına İlişkin Yönetmelik
16. Millî Eğitim Bakanlığı Eğitim Kurumu Yöneticileri Atama Ve Yer Değiştirme Yönetmeliği
17. Millî Eğitim Bakanlığı Öğretmenlerinin Atama Ve Yer Değiştirme Yönetmeliği
18. Millî Eğitim Bakanlığı Orta Öğretim Kurumları Yönetmeliği

19. Millî Eğitim Bakanlığı İlköğretim Ve Orta Öğretim Kurumları Sosyal Etkinlikler Yönetmeliği
20. Millî Eğitim Bakanlığı İlköğretim Ve Ortaöğretim Kurumlarında Parasız Yatılılık, Burs Ve Sosyal Yardımlar Yönetmeliği
21. Millî Eğitim Bakanlığı Yaygın Eğitim Kurumları Yönetmeliği
22. Millî Eğitim Bakanlığı Açık Öğretim Lisesi Yönetmeliği
23. Millî Eğitim Bakanlığı Aday Memurlarının Yetiştirilmelerine İlişkin Yönetmelik
24. Millî Eğitim Bakanlığı Ders Kitapları ve Eğitim Araçları Yönetmeliği
25. Millî Eğitim Bakanlığı Hizmet İçi Eğitim Yönetmeliği
26. Millî Eğitim Bakanlığı Millî Eğitim Müdürlükleri Yönetmeliği
27. Millî Eğitim Bakanlığı Okul-Aile Birliği Yönetmeliği
28. Millî Eğitim Bakanlığına Bağlı Okullarda Enerji Yöneticisi Görevlendirilmesine İlişkin Yönetmelik
29. Kamu Zararlarının Tahsiline İlişkin Usul Ve Esaslar Hakkında Yönetmelik
30. İç Kontrol ve Ön Malî Kontrole İlişkin Usul ve Esaslar Hakkında Yönetmelik
31. Sivil Savunma, Seferberlik, Koruyucu Güvenlik, Yangın İle İlgili Mevzuat

## **YÖNERGELER**

1. Millî Eğitim Bakanlığı Personeline Başarı, Üstün Başarı Belgesi ve Ödül Verilmesine Dair Yönerge
2. Millî Eğitim Bakanlığı Bilgi Ve Sistem Güvenliği Yönergesi
3. Millî Eğitim Bakanlığı Merkezî Sistem Sınav Yönergesi
4. MEB Eğitimde Kalite Yönetim Sistemi Yönergesi
5. Millî Eğitim Bakanlığı İzin Yönergesi
6. Millî Eğitim Bakanlığı Merkez Teşkilatı İmza Yetkileri Yönergesi
7. Millî Eğitim Müdürlükleri Araştırma Geliştirme (AR-GE) Birimleri Yönergesi
8. Millî Eğitim Bakanlığı Demokrasi Eğitimi ve Okul Meclisleri Yönergesi
9. Millî Eğitim Bakanlığı Öğrencileri Yetiştirme Kursları Yönergesi
10. Millî Eğitim Bakanlığı Eğitim Bölgeleri ve Eğitim Kurulları Yönergesi
11. Sakarya Milli Eğitim Müdürlüğü İmza Yetkileri İç Yönergesi

Millî Eğitim Bakanlığı 2024-2028 Stratejik Plan Hazırlık Programı, 5018 sayılı Kamu Mali Yönetimi ve Kontrol Kanunu, 22 Nisan 2021 tarihli Kamu İdarelerince Hazırlanacak Stratejik Planlar ve Performans Programları ile Faaliyet Raporlarına İlişkin Usul ve Esaslar Hakkında Yönetmelik ile aynı tarihli Kamu İdareleri İçin Stratejik Planlama Kılavuzu'na (Sürüm 3.1) dayanılarak hazırlanmıştır.



## 2.4. Üst Politika Belgeleri Analizi

Üst politika belgeleri;

- 12. Kalkınma Planı
- Cumhurbaşkanlığı Programı,
- Orta Vadeli Program,
- Cumhurbaşkanlığı Yıllık Programı,
- Millî Eğitim Bakanlığı Stratejik Planı,
- İl Millî Eğitim Müdürlüğü Stratejik Planı,
- İlçe Millî Eğitim Müdürlüğü Stratejik Planı

## 2.5. Faaliyet Alanları ile Ürün/Hizmetlerin Belirlenmesi

Tablo 2. Faaliyet Alanları ile Ürün/Hizmetlerin Belirlenmesi Tablosu

Faaliyet Alanı	Ürün/Hizmetler
Öğretim-eğitim faaliyetleri	Öğrenci İşleri Kayıt-nakil işleri Devam-devamsızlık Sınıf geçme Sınav hizmetleri
Rehberlik faaliyetleri	Öğrencilere rehberlik yapmak Velilere rehberlik etmek Rehberlik faaliyetlerini yürütmek
Sosyal faaliyetler	Ulusal ve Uluslararası Projeler Sosyal kültürel, bilimsel, sanatsal faaliyetleri Mesleki Eğitimi tanıtma faaliyetleri
İnsan kaynakları faaliyetleri (mesleki gelişim faaliyetleri, personel etkinlikleri...)	Özlük işlemleri, Ödül Ceza Uygulamaları, Personel mahalli -merkezi ya da kurum içi hizmet içi eğitim faaliyetleri, Motivasyon etkinlikleri
Okul aile birliği faaliyetleri	Okul bağış girdi-çıkıtı işlemleri Okul fiziki şartlarının donanımlarının iyileştirilmesi Sosyal etkinlik uygulamaları
Öğrencilere yönelik faaliyetler	Eğitim-öğretim işlemleri Bilişsel yada mesleki gelişim eğitimleri Sosyal kültürel ,bilimsel,sanatsal faaliyetleri
Ölçme değerlendirme faaliyetleri	Önceki Öğrenmelerin Tanınması, Denklik ve Ölçme Değerlendirme İşlemleri ile ilgili iş ve işlemler Kalfalık-Ustalık-Usta Öğreticilik Sınav planlamaları Kalfalık-Ustalık-Usta Öğreticilik Belgelendirme Mesleki ve Teknik Anadolu Lisesi Diploma İşlemleri
Öğrenme ortamlarına yönelik faaliyetler	Teknolojik ve bilişsel kaynaklar Sektörle iş birliği
Ders dışı faaliyetler	Bakanlık ve Milli Eğitim Müdürlüklerinin projelerine katılmak

## 2.6. Paydaş Analizi

Merkezimizin hizmet üretim sürecinde işbirliği yapması gereken kurum ve kişiler temel ve stratejik ortaklarımızdır. Temel ve stratejik ortak ayrımını yaparken hiçbir zaman yolumuzu ayıramayacağımız kurumlar temel ortak olarak öngörülürken, stratejik planımız doğrultusunda vizyonumuza ulaşırken yola birlikte devam ettiğimiz kurumlar stratejik ortak olarak ele alınmıştır. Bu sınıflandırma Merkezimizin ürettiği hizmetin kapsamını daha iyi görmemizi sağlamaktadır. Ancak bu analiz nihai ve kesin değildir. Sürekli geliştirilmeye ve katkılara açıktır. Kurumumuzun temel paydaşları öğrenci, veli ve öğretmen ve işveren olmakla birlikte eğitimin dışsal etkisi nedeniyle okul çevresinde etkileşim içinde bulunan geniş bir paydaş kitlesi bulunmaktadır.

**Tablo 3. Paydaş Analizi Tablosu**

İÇ PAYDAŞLAR	DIŞ PAYDAŞLAR
İdareciler	Veliler
Öğretmen	Milli Eğitim Müdürlüğü
Öğrenci ve Kursiyerler	Ortaokul ve Ortaöğretim Kurumları
Yardımcı Personel	Esnaf ve Sanatkârlar Odaları Birliği
Önceki Öğrenmelerin Tanınması Kapsamında Sınava Giren Adaylar	Ticaret ve Sanayi Odası
	Organize Sanayi Bölgeleri Yönetimleri ve İşletmeler
	İŞKUR
	Sosyal Güvenlik Kurumu
	Belediyeler
	Kamu ve Özel İşletmeler
	Mahalle Muhtarları
	Sivil Toplum Örgütleri

Paydaşlarımızın görüşleri anket, toplantı, dilek ve istek kutuları, elektronik ortamda iletilen önerilerde dâhil olmak üzere çeşitli yöntemlerle sürekli olarak alınmaktadır. 2017 ve 2018 Öz değerlendirme raporları hazırlık aşamasında da her yıl periyodik olarak paydaş analiz anketleri uygulanmakta ve değerlendirilmektedir. Okulumuz 2024-2028 Stratejik Plan hazırlıkları çevresinde de paydaş analizi aşamasında paydaşlara anket uygulanmış

sonucunda ve çeşitli özelliklerine göre aşağıdaki gibi sınıflandırılmıştır. Anketler 13 başlık altında, “Kesinlikle Katılıyorum” “Katılıyorum” “Kararsızım” “Kısmen Katılıyorum” ve “Kesinlikle Katılmıyorum” olarak 5 katılım derecesinde, Merkezimizde öğrenim gören çırak ve kalfa seviyesindeki 65 öğrenci, 32 öğretmen, 10 veli ve 26 işverene uygulanmış, değerlendirmeler yapılarak oranları yansıtılmıştır.

## 2.7. Okul İçi Analiz

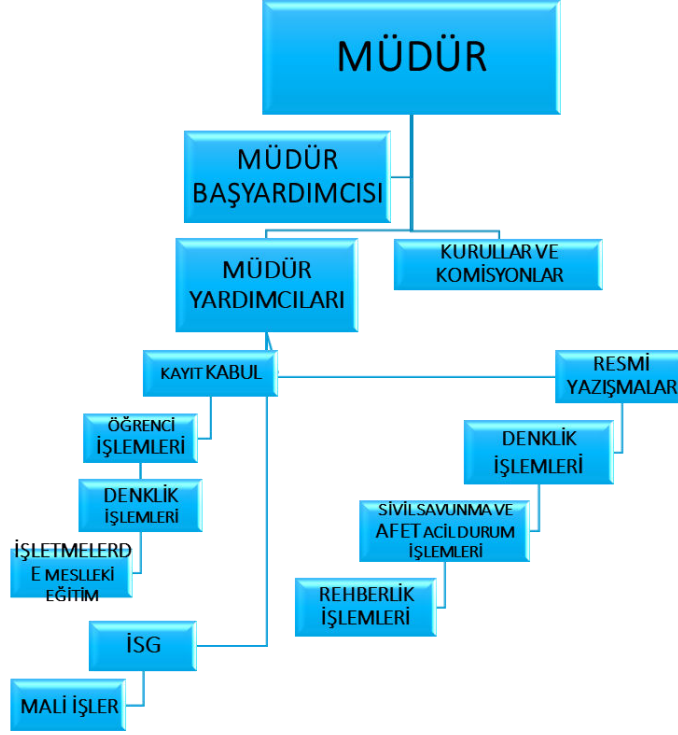
Okul içi analiz; Adapazarı Mesleki Eğitim Merkezi insan kaynaklarının yetkinlik düzeyi, kurum kültürü, teknoloji ve bilişim altyapısı, fiziki ve mali kaynaklara ilişkin analizlerin yapılarak okulun mevcut kapasitesi değerlendirilme fırsatı sunmaktadır. Ayrıca, bu bölümde okulun teşkilat şemasına da yer verilmiştir.

Okul içi analiz süreci; okulun kaynaklarını, varlıklarını, özelliklerini, yeterliliklerini, yeteneklerini, fırsat alanlarını ve başarısızlıklarını belirlemek için okulun içinde etkileşime giren tüm bileşenlerinin değerlendirilmesini sağlamaktadır.

**Tablo 4. Adapazarı Mesleki Eğitim Merkezi Analiz İçerik Tablosu**

Okul/Kurum İçi	Analiz İçerik Tablosu
Öğrenci sayıları	Sınıf kademeleri, meslek alan dalları, kaynaştırma öğrencileri, yabancı uyruklu öğrenciler gibi demografik özelliklere dair detaylı sınıflandırmaları kapsamalıdır. e-Mesem kayıtları kullanılarak hazırlanabilir. Ulaşılamayan verilere Stratejik istatistiki verilerle elde edilebilir.
Akademik başarı verileri	Öğrenci bazlı e-Mesem kayıtları kullanılarak erişim sağlanabilir. Toplu başarı verileri dönem sonu başarı tabloları ile kayıt altına alınmaktadır.
Sosyal-kültürel-bilimsel ve sportif başarı verileri	Belirtilen alanlarda yarışma ödülleri ya da lisansları olan öğrencilere dair sayısal verileri kapsamalıdır. OGYE raporları.
Öğrenme stilleri envanteri	Okul rehberlik servisi tarafından uygulanmaktadır.
Devam-devamsızlık verileri	e-Mesem kayıtları kullanılarak erişim sağlanabilir. Aynı zamanda okul rehberlik servisi tarafından devamsızlık nedenleri anketi uygulanarak detaylı bir analiz gerçekleştirilmesi önerilmektedir.
Okul disiplinini etkileyen faktörler anketi	Okul rehberlik servisi tarafından uygulanmaktadır.
İnsan kaynakları verileri	İdareci, öğretmen ve destek personeline dair sayısal veriler, lisans ya da yüksek lisans programlarından mezuniyet durumlarını da kapsamalıdır. MEBBİS verileri ile erişim sağlanabilir.

Öğretmenlerin hizmet içi eğitime katılma oranları	MEBBİS verileri kullanılarak erişim sağlanabilir.
Öğrenme ortamı verileri	Okulun fiziki yapısına (ana ve ek binalar, kapalı spor salonu vb.) ve öğrenme ortamlarına (sınıf sayısı, laboratuvar ve kütüphane vb.) dair verileri içermelidir.
Okul/kurum ortamını değerlendirme anketi	Okul rehberlik servisi tarafından uygulanmaktadır.



Şekil 1. Teşkilat Yapısı

### 2.7.2. İnsan Kaynakları

Adapazarı Mesleki Eğitim Merkezi Müdürlüğünün hedefleri doğrultusunda, kurumsal ve bireysel performans için kritik olan bilgi, beceri ve tutumların tümünü kapsamaktadır. Personele ilişkin nicel veriler ile personelin sahip olduğu niteliklerin analizi yapılmıştır.

Ayrıca;

- Kurumun sahip olduğu toplam norm kadro sayısı,
- Çalışan toplam personel sayısı,
- İhtiyaç duyulan branşlar ve ihtiyaç sayısı,
- Buna bağlı olarak yapılan istihdam sayısı,
- Personelin nasıl atandığı,
- Varsa geçici personelin alındığı kaynağı,
- Kadrosu olmayıp da sözleşmeli çalıştırılan personelin sayısı,
- Eğitim düzeyi, gönüllü olarak aldığı diğer görevler,

- Okula son üç yılda gelen giden personel sayısı mümkün ise neden okuldan tayin istedikleri,
- Ortalama okulda çalışma yılı,
- Ortalama hizmet içi eğitim saati,
- Okulda çalışan yönetici, öğretmen diğer personelin görevlerinin neler olduğu yer almaktadır.

**Tablo 5. İdari Personelin Hizmet Süresine İlişkin Bilgiler**

Hizmet Süreleri	2024 Yıl İtibarıyla	
	Kişi Sayısı	%
1-4 Yıl	1	16.66
5-6 Yıl	1	16.66
7-10 Yıl	3	50
10.....Üzeri	1	16.66

**Tablo 6. Okulda Oluşan Yönetici Sirkülasyonu Sayısı**

TOPLAM	Yıl İçerisinde Okulda Ayrılan Yönetici Sayısı			Yıl İçerisinde Okulda Göreve Başlayan Yönetici Sayısı		
	2021	2022	2023	2021	2022	2023
	1*		1*		1	2

\*Yöneticilik görevinde sekiz yıllık süresi sona erdiğinden

**Tablo 7. İdari Personelin Katıldığı Hizmet İçi Programları**

Adı ve Soyadı	Görevi	Yıllara Göre Hizmet İçi Eğitim Sayıları		
		2021	2022	2023
Necmi GÖKYOKUŞ	Müdür	-	13	16
Burhan ÖZKAN	Müdür Başyardımcısı	-	8	10
Arzu ASAN	Müdür Yardımcısı	4	16	16
Sezgin DEMİRTAŞ	Müdür Yardımcısı	1	4	8
Şuayp KARAKAŞ	Müdür Yardımcısı	1	16	12
Yaşar BULUT	Müdür Yardımcısı	2	8	11

İdari Personelin Katıldığı Hizmet İçi Programlarına katılım sayısı geçmiş yıllara oranla artış göstermiştir.

**Tablo 8. Öğretmenlerin Hizmet Süreleri (Yıl İtibarıyla)**

Hizmet Süreleri	Branşı/Adı Soyadı	Erkek	Kadın	Hizmet Yılı	Toplam
	<b>Din Kültürü Ve Ahlak Bilgisi</b>				
	Eyüp CEYLAN	1	2	8	3
	Sevde ÖZEL ELMACI			4	
	Yasemin DÜZOVA			6	
	<b>Elektrik-Elektronik Teknolojisi</b>				
	Tolga Devrim COŞKUNTÜRK	1	-	19	1
	<b>Güzellik ve Saç Bakım Hizmetleri</b>				
	Zeynep ŞEN	-	1	32	1
	<b>Makine Teknolojisi</b>				
	Faruk AYDIN	1	-	28	1
	<b>Matematik</b>				
	Alper YAĞMUR	2	1	12	3
	İbrahim KELLEÇİ			21	
	Nurdan ARSLAN			0	
	<b>Metal Teknolojisi</b>				
	Ali YAVUZYİĞİT	1	-	32	1
	<b>Mobilya ve İç Mekan Tasarımı</b>				
	Arif ŞAHİN	1	-	22	1
	<b>Moda Tasarım Teknolojileri</b>				
Ayşe Hale TÜRKDAY	-	4	13	4	
Hikmet SERT AYDIN			13		
Nursen KOR GÜNEŞ			26		
Yasemin BAYER			25		
<b>Motorlu Araçlar Teknolojisi</b>					
Ahmet KAYA	3	-	24	3	
Ahmet YERLİKAYA			10		
Ertan ÇAKIRGİL			20		

Kurum ortalama hizmet süresi 20 yılın altındadır.

	<b>Rehberlik</b>				
	Atilla YİĞİT	1	-	28	1
	<b>Tekstil Teknolojisi</b>				
	Emil CAVADOV	2	-	6	2
	Serdar AYDEMİR			17	
	<b>Tarih</b>				
	Hacer BAŞ	-	1	21	1
	<b>Türkçe</b>				
	Yalçın AKALTIN	1	-	25	1
	<b>Türk Dili Ve Edebiyatı</b>				
	Aslıhan MARANGOZ	1	2	22	3
	Barış IŞIK			7	
	Fatma Zehra BAŞER			6	
	<b>Yiyecek İçecek Hizmetleri</b>				
	Ayşe Burcu EYÜPOĞLU	-	1	14	1
	<b>PERSONEL ORTALAMA HİZMET SÜRESİ</b>				
	15	12	17,07*	27	
1-3 Yıl	-	1		1	
4-6 Yıl	1	3		4	
7-10 Yıl	3	-		3	
11-15 Yıl	1	3		4	
16-20	3	-		3	
20 ve üzeri	7	5		12	
<b>TOPLAM</b>	<b>15</b>	<b>12</b>		<b>27</b>	

Tablo 9. Kurumda Gerçekleşen Öğretmen Sirkülasyonunun Sayısı

Öğretmen Sayısı	2021			2022			2023					
		16			19			27				
	Yıl İçerisinde Kurumdan Ayrılan Öğretmen Sayısı*						Yıl İçerisinde Kurumda Göreve Başlayan Öğretmen Sayısı**					
		2021	2022	2023	2021	2022	2023	2021	2022	2023		
<b>TOPLAM</b>	1	1	1	4	1	5						

\*Öğretmenlerimiz emeklilik, il dışı isteğe bağlı yer değiştirme, il içi isteğe bağlı yer değiştirme gibi nedenlerle kurumdan ayrılmıştır.

\*\* Öğretmenlerimiz alan değişikliği, aile birliği mazeretine bağlı yer değiştirme, il içi isteğe bağlı yer değiştirme, il içi isteğe bağlı yer değiştirme, ihtiyaç fazlası gibi nedenlerle kurumda göreve başlamıştır.

**Tablo 10. Öğretmenlerin Katıldığı Hizmet İçi Eğitim Programları**

Adı ve Soyadı	Görevi	Yıllara Göre Hizmet İçi Eğitim Sayıları		
		2021	2022	2023
Ahmet KAYA	Motorlu Araçlar Tek. Öğrt.	1	6	10
Ahmet YERLİKAYA	Motorlu Araçlar Tek. Öğrt.	1	4	10
Ali YAVUZYİĞİT	Metal Tek. Öğrt.	1	10	11
Alper YAĞMUR	Matematik Öğretmeni	0	2	11
Arif ŞAHİN	Mobilya ve İç Mekan Tas. Öğrt.	1	22	17
Atilla YİĞİT	Rehber Öğrt.	2	11	37
Ayşe Burcu EYÜPOĞLU	Yiyecek İçecek Hizmetleri Öğrt.	2	2	6
Ayşe Hale TÜRKDAY	Moda Tasarım Tek. Öğrt.	1	9	12
Barış IŞIK	Türk Dili Ve Edebiyatı Öğrt.	3	17	17
Emil CAVADOV	Tekstil Tek. Öğrt.	1	11	12
Ertan ÇAKIRGİL	Motorlu Araçlar Tek. Öğrt.	1	6	11
Eyüp CEYLAN	DKAB Öğrt.	1	9	11
Faruk AYDIN	Makine Tek. Öğrt.	2	3	13
Fatma Zehra BAŞER	Türk Dili Ve Edebiyatı Öğrt.	2	2	11
Hacer BAŞ	Tarih Öğrt.	2	9	13
Harika Aslıhan MARANGOZ	Türk Dili Ve Edebiyatı Öğrt.	1	6	12
Hikmet SERT AYDIN	Moda Tasarım Tek. Öğrt.	1	10	13
İbrahim KELLEÇİ	Matematik Öğretmeni	0	7	9
Nurdan ARSLAN	Matematik Öğretmeni	-	-	8
Nursen KOR GÜNEŞ	Moda Tasarım Tek. Öğrt.	18	17	22
Serdar AYDEMİR	Tekstil Tek. Öğrt.	0	7	12
Sevde ÖZEL ELMACI	DKAB Öğrt.	1	4	6
Tolga Devrim COŞKUNTÜRK	Elektrik-Elektronik Tek. Öğrt.	0	7	14
Yalçın AKALTIN	Türkçe Öğrt.	2	4	0
Yasemin BAYER	Moda Tasarım Tek. Öğrt.	1	15	12
Yasemin DÜZOVA	DKAB Öğrt.	1	4	7
Zeynep ŞEN	Güzellik ve Saç Bakım Hiz. Öğrt.	1	15	13
<b>Toplam Sayı</b>	<b>27</b>	<b>47</b>	<b>219</b>	<b>327</b>

**Tablo 11. Kurumdaki Mevcut Hizmetli/ Memur Sayısı**

Görevi	Erkek	Kadın	Eğitim Durumu	Hizmet Yılı	Toplam
Memur	1	-	Mesleki ve Teknik Anadolu Lisesi	4	1
	1	-	Ortaokul	8	2



Yardımcı Hizmet Personeli	-	1 (Geçici İşçi 696 KHK)	Ortaokul	-	
Yardımcı Hizmet Personeli (Görevlendirme)	1	-	Meslek Lisesi	7	1
<b>TOPLAM</b>	3	1			4

**Tablo 12. Çalışanların Görev Dağılımı**

Çalışanın Unvanı	Kadın	Erkek	Mevcut Norm	İhtiyaç	Görevleri
Merkez Müdürü	-	1	1	-	Türk millî eğitiminin genel amaçlarına ve temel ilkelerine uygun olarak Anayasa, kanun, tüzük, yönetmelik, yönerge, genelge ve diğer ilgili mevzuat hükümleri doğrultusunda okulun amaçlarını gerçekleştirmek üzere tüm kaynakların etkili ve verimli kullanımından, ekip ruhu anlayışıyla yönetiminden ve temsilinden birinci derecede sorumlu eğitim ve öğretim lideridir. Müdür, okulu bünyesindeki kurul, komisyon ve ekiplerle işbirliği içinde yönetir.(O.Ö.K.Y. madde 78) yönetmelikte tanımlanan görev, yetki ve sorumlulukları yerine getirir.
Müdür Başyardımcısı	-	1	1	-	Müdür başyardımcısı, eğitim ve öğretim, yönetim, rehberlik ve denetim işlerinin planlı, düzenli ve amacına uygun olarak yürütülmesinden müdüre karşı sorumludur. (O.Ö.K.Y. madde 79) yönetmelikte tanımlanan görev, yetki ve sorumlulukları yerine getirir.
Müdür Yardımcısı	1	3	4	2	Müdür yardımcısı eğitim, öğretim ve yönetim işlerinin planlı, düzenli ve amacına uygun olarak yürütülmesinden müdüre ve müdür başyardımcısına karşı sorumludur. (O.Ö.K.Y. madde 80) yönetmelikte tanımlanan görev, yetki ve sorumlulukları yerine getirir.
Öğretmenler	12	15	27	6	Öğretmenler görevlerini Türk millî eğitiminin genel amaçlarına ve temel ilkelerine uygun olarak ilgili mevzuat hükümleri doğrultusunda yapmakla yükümlüdür. (2) Öğretmen çağın bilgi ve teknolojik gelişmelerine bağlı olarak, toplumun ihtiyaçları doğrultusunda bireyin yetiştirilmesi, geliştirilmesi, değerlerine bağlı nitelikli bir insan olarak topluma kazandırılmasına yönelik çalışmalar yaparak toplumsal kalkınmada belirleyici ve öncü bir rol üstlenir. (3) Sınıf düzeninden ve yönetiminden sorumlu olan öğretmen, eğitim ve öğretimin gerektirdiği fiziksel ve psikolojik ortamı hazırlar. İzleyeceği

					programı, yöntem ve teknikleri öğrenciye açıklar. Öğrencilerin araştırarak, yaparak ve yaşayarak öğrenmelerini sağlayacak eğitim ve öğretim teknikleri ile teknolojik kaynakları kullanır. (O.Ö.K.Y. madde 86) yönetmelikte tanımlanan görev, yetki ve sorumlulukları yerine getirir.
Yönetim İşleri ve Büro Memuru	-	1	1	-	Mevzuat doğrultusunda kurum içi ve kurum dışı yazışmaları yapmak ve arşivlemek.
Yardımcı Hizmet Personeli	1	2	3	-	Temizlik hizmetlerini yürütmek(O.Ö.K.Y. madde 94 ç bendi) yönetmelikte tanımlanan görev, yetki ve sorumlulukları yerine getirir.

**Tablo 13. Okul Rehberlik Hizmetleri**

Mevcut Kapasite				Mevcut Kapasite Kullanımı ve Performans					
Psikolojik Danışman Norm Sayısı	Görev Yapan Psikolojik Danışman Sayısı	İhtiyaç Duyulan Psikolojik Danışman Sayısı	Görüşme Odası Sayısı	Danışmanlık Hizmeti			Rehberlik Hizmetleri İle İlgili Düzenlenen Eğitim/Paylaşım Toplantısı v.b. Faaliyet Sayısı		
				Öğrenci Sayısı	Öğretmen Sayısı	Veli Sayısı	Öğretmenlere Yönelik	Öğrencilere Yönelik	Velilere Yönelik
3	1	2	1	1072	27	846*	13	36	4

\*18 yaş üstü öğrenci sayımız düşülerek belirlenmiştir.

### 2.7.3.Teknolojik Düzey

Teknolojik kaynaklar başta olmak üzere okulumuzda bulunan çalışan durumdaki donanım malzemesine ilişkin bilgiye alttaki tabloda yer verilmiştir. Teknolojik araç-gereç ihtiyaç durumu ve sayısı belirlenirken Merkezimizde gerçekleştirilen iş ve işlem çeşitliliği gözönünde bulundurulmuştur. Bu bağlamda Milli Eğitim Bakanlığı Önceki Öğrenmelerin Tanınması, Denklik Ve Ölçme Değerlendirme İşlemleri İle İlgili Usul Ve Esaslara İlişkin Yönerge kapsamında-ustalık sınavları dijital kayıt altına alınması gerektiğinden, ayrıca her geçen gün kalfalık ustalık sınav başvuru sayısı alan ve dal sayısı ile birlikte artış göstermektedir. İhtiyaç belirlenirken Merkezimizin

**Tablo 14. Teknolojik Araç Gereç Durumu**

Araç - Gereçler	2021	2022	2023	İhtiyaç
Akıllı Tahta Sayısı	-	-	4	2
Masaüstü Bilgisayar Sayısı	7	8	11	5
Taşınabilir Bilgisayar Sayısı	7	6	5	8
Projeksiyon Sayısı	7	7	7	0

TV Sayısı	2	2	2	1
Yazıcı Sayısı	5	5	6	3
Fotokopi Makinesi Sayısı	1	1	3	1
Taşınabilir Kamera	5	7	14	0
Cep Telefonu	-	-	-	2

**Tablo 15. Fiziki Mekân Durumu**

Fiziki Mekân	Var	Yok	Adedi	İhtiyaç	Açıklama
Öğretmen Çalışma Odası	X		1	YOK	İhtiyaç bulunmamakla beraber alan öğretmen sayımız açısından ihtiyacı karşılayamamaktadır.
Arşiv ve Ekipman Odası		X		VAR	İhtiyacı karşılayamamaktadır.
Kütüphane		X		VAR	Kitap sayımız yeterli olmakla beraber kütüphanemiz bulunmamaktadır. Kitaplıklar idari odalarda yerleştirilmiştir.
Rehberlik Servisi	X		1	4	Öğrenci sayımızın artmış olması rehberlik servisi ihtiyacını oluşturmuştur.
Resim Odası		X		YOK	İhtiyaç bulunmamaktadır.
Müzik Odası		X		YOK	İhtiyaç bulunmamaktadır.
Çok Amaçlı Salon		X		VAR	Çok amaçlı salonumuz öğrenci sayımızın artmasıyla dersliğe dönüştürülmüştür.
Derslik	X		6	6	Okul binamızın olmaması nedeniyle derslik sayımız sınırlı ancak günlük öğrenci sayımızın ihtiyacını karşılayamamaktadır.

#### 2.7.4. Mali Kaynaklar

Okulumuzun genel bütçe ödenekleri, okul aile birliği gelirleri ve 2023 verileri dikkate alınarak 5 yıllık tahmin bilgileri alttaki tabloda verilmiştir.

**Tablo 16. Kaynak Tablosu**

Kaynaklar	2024	2025	2026	2027	2028
Genel Bütçe	228.000 TL	307.800 TL	369360 TL	424764 TL	467240 TL
Okul Aile Birliği	250.000 TL	337.500 TL	405.000 TL	465.000 TL	512.325 TL
<b>TOPLAM</b>	<b>478.000 TL</b>	<b>645.300 TL</b>	<b>774.360 TL</b>	<b>890.514 TL</b>	<b>969.565 TL</b>

**Tablo 17. Harcama Kalemleri Tablosu**

Harcama Kalemi	Çeşitleri
Personel	Sözleşmeli olarak çalışan personelin (sekreter temizlik, güvenlik) ücret, vergi, sigorta vb. giderler
Onarım	Okul/kurum binası ve tesisatlarıyla ilgili her türlü küçük onarım; makine, bilgisayar, yazıcı vb. bakım giderleri
Sosyal-sportif faaliyetler	Etkinlikler ile ilgili giderler
Temizlik	Temizlik malzemeleri alımı
İletişim	Telefon, faks, internet, posta, mesaj giderleri
Kırtasiye	Her türlü kırtasiye ve sarf malzemesi giderleri

**Tablo 18. Gelir-Gider Tablosu**

YILLAR	2021		2022		2023	
HARCAMA KALEMLERİ	GELİR	GİDER	GELİR	GİDER	GELİR	GİDER
Temizlik	12.000 TL	11.928,5 TL	-	-	75.000 TL	75.000 TL
Telefon	1.253,5 TL	1.253,5 TL	1076,75 TL	1076,75 TL	2409,75 TL	2409,75 TL
Kırtasiye	5.000 TL	4.994 TL	-	-	11.000 TL	11.000 TL
Okul Aile Birliği						
<b>GENEL TOPLAM</b>	18.253,5 TL	18.176 TL	1076,75 TL	1076,75 TL	88.409,75 TL	88.409,75 TL

### 2.7.5. İstatistiki Veriler

Merkezimiz üç yıllık istatistiki verileri (öğrenci durumu, rehberlik hizmetleri, personel devam durumu, sosyal faaliyetler vb.) aşağıdaki tabloda verilmiştir.

**Tablo 19. İstatistiki Veriler Tablosu**

Öğrenci Durumu	2021	2022	2023
Kalfa adayı öğrenci sayısı(Çırak)	330	527	819
Usta adayı öğrenci sayısı (Kalfa)	99	112	253
Ustalık Telafi Öğrenci Sayısı	27	822	4590
Ortalama Sınıf Mevcudu Sayısı	13,72	16,78	26,8
Mevcudu En Fazla Olan Sınıf Mevcudu Sayısı	23	37	34
Mevcudu En Az Olan Sınıf Mevcudu Sayısı	3	5	12

Kaynaştırma Eğitimine Tabi Öğrenci Sayısı		3	0	6	
<b>Kalfalık- Ustalık -Usta Öğreticilik Durumu</b>		<b>2021</b>	<b>2022</b>	<b>2023</b>	
Kalfalık belgesi alanların sayısı	Sınava katılan sayısı	356	587	229	
	Belge alan sayısı	281	417	173	
Ustalık belgesi alanların sayısı	Sınava katılan sayısı	114	822	2605	
	Belge alan sayısı	49	760	2152	
Usta öğreticilik belgesi alanların sayısı		77	613	196	
Mesleki ve Teknik Anadolu Lisesi Diploması		123	40	42	
<b>Sosyal Faaliyet Durumu</b>		<b>2021</b>	<b>2022</b>	<b>2023</b>	
Düzenlenen Sosyal Faaliyet Sayısı		50	58	69	
Bir eğitim-öğretim döneminde bilimsel, kültürel, sanatsal ve sportif alanlarda en az bir faaliyete katılımcı sayısı oranı (%)	Öğretmen	Sayı	19	21	26
		Oran %	% 100	% 100	% 100
	Öğrenci	Sayı	528	864	1072
		Oran %	% 100	% 100	% 100
	Veli	Sayı	25	32	47
		Oran %	5,82	5	4,38
Bir eğitim ve öğretim döneminde 20 gün ve üzeri devamsızlık yapan öğrenci oranı (%)		%12,20	%19,98	%0,25	
Sınıf tekrarına kalan öğrenci oranı (%)		%12,20	%19,98	%0,25	
Bir yıl içerisinde okuldan ayrılan öğrenci oranı (%)		%12,20	%19,98	%0,25	
2023-2024 Eğitim-Öğretim Yılı Devamsızlık Yapan Öğrenci Sayısı		94			
2023-2024 Eğitim-Öğretim Yılı Devamsız Olup Devamı Sağlanan Öğrenci Sayısı		125			
<b>Kurulan Sosyal Kulüpler</b>		<b>Proje Çalışması Dağılımı</b>			
Ahilik Kültürü Kulübü		Sıfır Atık Projesi-MEK Programı-ÇEDES-Sosyal Sorumluluk Projesi			
Sağlık, Temizlik ve Beslenme Kulübü		#SporSakarya Projesi			
Kültür ve Edebiyat Kulübü		Dilimizin Zenginlikleri Projesi			
Afete Hazırlık Kulübü					
Kütüphanecilik Kulübü		#KitapSakarya Projesi			
Kızılay ve Kan Bağışı Kulübü					
<b>Personel Devam Durumu (Gün)</b>		<b>2021</b>	<b>2022</b>	<b>2023</b>	
Aylıksız İzin		-	-	2 Ay 9 Gün	

Sağlık ve refakat İzni	109	135	98			
Mazeret İzni	10	7	4			
Yıllık İzin	79	133	166			
Genel Toplam	198	275	337			
Ortalama İzin Süresi	10,42	10,18	8,8			
<b>Rehberlik Hizmetleri</b>	<b>2021</b>	<b>2022</b>	<b>2023</b>			
Bireysel Rehberlik Hizmetleri	-	97	49			
Grupla Rehberlik Hizmetleri	379 (çevrim içi)	60	821			
Toplam Yararlanan Öğrenci Sayısı	379	157	870			
Rehberlik Servisi tarafından Düzenlenen Etkinlik Sayısı	12	34	46			
Rehberlik Servisi tarafından Düzenlenen Etkinliğe Katılan Öğrenci Sayısı	429	639	1072			
<b>Engelli Öğrencileri Kolaylaştırıcı Çalışmalar</b>	<b>2021</b>	<b>2022</b>	<b>2023</b>			
Okulun engelli bireylerin kullanımına uygunluğu (0-1)	0	0	0			
Merkezimizde engelli rampası bulunmaktadır. Engelli öğrenci olduğu takdirde için alt kat dersliklerine yönlendirilmektedir.						
Okula yeni başlayan öğrencilerden oryantasyon eğitimine katılanların oranı (%)	%90	%95	%98			
<b>Dış Çevre Tarafından Düzenlenen Faaliyet ve Projelere Katılım Durumu</b>	<b>2021</b>	<b>2022</b>	<b>2023</b>			
MEB	METYAP (işbirliği yapılan kurum sayısı)	3	14	2		
	Toplam iş birliği yapılan kurum sayısı		19			
	MEK Programı kapsamında gerçekleştirilen ziyaret sayısı	Ev ziyareti	80	478	457	
		İş yeri Ziyareti	157	226	605	
		Toplam Sayı	237	704	1062	
		Genel Toplam	2003			
	MEK Programı(bu kapsamda öğrenim dışı kalmış öğrenci kayıt sayısı)	18 yaş altı	Türk	17	249	134
			Yabancı Uyruklu	5	19	4
			Toplam	22	268	138
		18 yaş üstü	Genel Toplam	428		
Türk			0	125	66	
Yabancı Uyruklu			88	40	16	
Toplam	88	165	82			

		Genel Toplam	335		
	Meslek Lisesi Öğrencileri Hayata Dokunuyor Projesi	Ziyaret edilen Hane Sayısı	-	199	48
		Yararlanan Kişi Sayısı	-	450	180
		Görev Alan Öğretmen Sayısı	-	29	23
	Okul Temelli Mesleki Gelişim Eğitimleri		Faaliyet sayısı	13	
		Katılımcı sayısı toplamı	416		
"Her Sınıfın Bir Yetim Kardeşi Var" Projesi kapsamında yardım edilen sayısı			-	-	1
Diğer Projeler; ÇEDES Dilimizin Zenginlikleri Sosyal Sorumluluk Projesi					
AB	PİKTES (Burs alan öğrenci sayısı)		44	57	71
	Uluslararası Proje Sayısı		-	-	-
	Uluslararası Projelere katılan öğrenci		-	-	-
MEM	Sıfır Atık Projesi #SporSakarya Projesi #KitapSakarya Projesi #KendineAyna Projesi				
<b>Öğrenci Başarı Durumu</b>			<b>2021</b>	<b>2022</b>	<b>2023</b>
9. sınıf yılsonu başarı puanı ortalamaları			%85,46	%64,09	%73,12
10. sınıf yılsonu başarı puanı ortalamaları			%91,21	%70,58	%76,67
11. sınıf yılsonu başarı puanı ortalamaları			%93,92	%74,87	%73,29
12. sınıf yılsonu başarı puanı ortalamaları			%96,56	%86,35	%93,45
Matematik dersi yılsonu puan ortalaması			%89,33	%55,65	%49,67
Türk Dili ve Edebiyatı dersi yılsonu puan ortalaması			%79,51	%50,45	%55,36
Öğrenci başına okunan kitap sayısı			1	2	3
Teşekkür alan öğrenci sayısı ve oranı		Sayı	-	119	294
		Oran	-	%18,62	%27,42
Takdir belgesi alan öğrenci sayısı ve oranı		Sayı	-	159	223
		Oran	-	%24,88	%20,80
Onur Belgesi alan öğrenci sayısı		Sayı	67	68	59
		Oran	%15,61	%10,64	%5,50
Toplam		Sayı	67	346	576
		Oran	%15,61	%54,14	%53,73

<b>Merkeze Ulaşım Durumu</b>		Merkezimiz, ilimiz Adapazarı ilçesinin kuzeybatı bölgesinde yer alan Zırai Aletler Sanayi Sitesi yerleşkesinde bulunduğundan; şehir içi ve çevre ilçelerden toplu taşıma ve hususi araçlarla ulaşımı kolaylıkla sağlanabilmektedir.		
<b>Okulum Temiz Belgesi (Beyaz Bayrak sertifika) sahip olma durumu (0-1)</b>		1	1	1
<b>Fiziki Mekan ve Kullanılma Durumu</b>		<b>2021</b>	<b>2022</b>	<b>2023</b>
Spor Salonu		YOK	YOK	YOK
Çok Amaçlı Salon	Sayısı	1	1	YOK
	Kullanım Sıklığı (Toplantı, etkinlik, ders v.b.)	Haftalık 6 gün	Haftalık 6 gün	-
	Günlük Yararlanıcı Ortalama Sayısı	30	42	-
Derslikler	Sayısı	4	4	6
	Kullanım Sıklığı	Hafta İçi her gün	Hafta İçi Her gün	Hafta İçi Her gün
	Günlük Ortalama Yararlanıcı Sayısı	54,88	67,12	160,8
İdari Odalar	Sayısı	2	3	4
	Kullanım Sıklığı	Tam zamanlı	Tam zamanlı	Tam zamanlı
	Günlük Yararlanıcı Sayısı	5	6	7
BTS		YOK	YOK	YOK
Laboratuvar		YOK	YOK	YOK
Danışma -Ziyaretçi Odası		YOK	YOK	YOK
Bina iç-Dış Ses Yalıtımı		YOK	YOK	YOK
<b>Isınma Durumu</b>		<b>2021</b>	<b>2022</b>	<b>2023</b>
Katı Yakıt		X	-	-
Doğalgaz		-	X	X
Dönüşüm işlemi yapıldığı tarihten buyan ısınma sorunu yaşanmamaktadır.				
<b>Sivil Savunma Çalışmaları</b>		<b>2021</b>	<b>2022</b>	<b>2023</b>
Yangın Tertibatı )Merkezimiz kendine ait olmayan Zırai Aletler Sanayi Sitesi tahsisli binasını kullandığın yangın tertibatına uygun değildir)		YOK	YOK	YOK
Yangın Tüpü		6 adet	6 adet	7 adet
İkaz Alarm Zili		Manuel	Manuel	Manuel
Elektrik Tertibatının Kontrolü		Sakarya MEM 30/11/2021 tarihli Elektrik Tesisi Kontrol Formu		



Sivil Savunma Tatbikatı sayısı(Deprem, Yangın, İkaz-Alarm ve Personel Tahliye)	2	3	4
<b>İş birliği Yaptığı Kurumlar (Kariyer Günleri, Öğretmen-Öğrenci , İş Başı Eğitimi, Kurslar, Teknik Geziler)</b>	<b>2021</b>	<b>2022</b>	<b>2023</b>
OTOKAR OTOMOTİV VE SAVUNMA SANAYİ A.Ş.	X	X	
SAKARYA ESNAF VE SANATKARLAR ODALARI BİRLİĞİ	X		
SEHER MENSUCAT TEKSTİL SANAYİ VE TİCARET A.Ş.	X		X
FEDERAL ELEKTRİK YATIRIM VE TİCARET A.Ş.		X	
BİLMARTELEKTROMEKANİK SANAYİ VE TİCARET A.Ş.		X	
TOYOTA BOSHOKU TÜRKİYE OTOMOTİV SANAYİ VE TİCARET A.Ş.		X	
TOYOTA OTOMOTİV SANAYİ TÜRKİYE A.Ş.		X	
GÜNEŞOĞLU SÜT GIDA SAN. VE TİC. A.Ş.		X	
ASAŞ FİLTASYON TEKNOLOJİLERİ SANAYİ VE TİCARET A.Ş.		X	
ARMA FİLTRE SİS. SAN. VE TİC. A.Ş.		X	
SCHMITZ CARGOBULL TREYLER SAN. VE TİC. LTD. ŞTİ.		X	
ATASAN METAL SAN. VE TİC. A.Ş.		X	
AKPA ALÜMİNYUM SAN. TİC. A.Ş.		X	
AKTÜL KAĞIT ÜRETİM PAZARLAMA A.Ş.		X	
ASPEN YAPI VE ZEMİN SİSTEMLERİ SANAYİ VE TİCARET A.Ş.		X	
ZAZAM KONFEKSİYON SAN. VE TİC. LTD. ŞTİ.		X	
ADA MERT SAĞLIK HİZMETLERİ TİCARET A.Ş.			X
DONGHI SAN. VE TİC. LTD. ŞTİ.			X
Merkezimizin Öncülük Ettiği Çalışmalar (Belgelendirme, Mesleki Rehberlik v.b)			

## 2.8. Çevre Analizi (PESTLE)

Çevre analizi ile Merkezimiz üzerinde etkili olan veya olabilecek politik, ekonomik, sosyo-kültürel, teknolojik, yasal çevresel dış etkenlerin tespit edilmesi amaçlanmaktadır. Dış çevreyi oluşturan unsurlar paydaş anketi (nüfus, demografik yapı, coğrafi alan, kentsel gelişme, sosyokültürel hayat, ekonomik, sosyal, politik, kültürel durum, çevresel, teknolojik ve rekabete yönelik etkenler vb.) Merkezimizin kontrolü dışındaki koşullara bağlı ve farklı eğilimlere sahiptir. Belirlenen bu unsurlar doğrudan veya dolaylı olarak merkezimizin faaliyet alanlarını etkilemektedir.

Bu bölümde, merkezimizi etkileyen ya da etkileyebilecek dış çevre eğilimleri ve koşulları değerlendirilmiştir. Bu analiz ile elde edilen veriler, GZFT analizinin “fırsatlar” ve

“tehditler” bölümlerinin oluşturulmasında zemin oluşturur. Tespit ile ihtiyaçların belirlenmesi ise stratejilerin geliştirilmesinde önemli bir rol oynamaktadır. Söz konusu etkenlerin tespit edilmesinde PESTLE matrisinden faydalanılmıştır. Okul olarak dış çevrede meydana gelebilecek değişiklikleri sürekli olarak izleyerek analiz etmek, ortaya çıkabilecek fırsat-tehditleri önceden tahmin edip gerekli önlemleri almak zorundayız. Okul içi analizde, sağlıklı bir şekilde ortaya konan güçlü ve zayıf yönler, çevre analizi aşamasında elde edilecek fırsatlar tehditler ile birlikte değerlendirilerek en uygun stratejiler belirlenmiştir.

**Tablo 20. PESTLE Analiz Tablosu**

Fırsatlar	
Politik	Türkiye Yüzyılı Stratejik Planı
	Bakanlığımızın mesleki eğitimi destekleyici unsurlara stratejik planında yer vermesi
	Devletin mesleki eğitim almış kişilerin istihdamı konusunda işveren ve çalışanları teşvik edici imkanlar sunması
	Çıracak ve kalfa öğrenci çalıştıran işletmelere Devlet Katkısı Ödeneği desteği sağlanması
Ekonomik	Okulumuzun ilimizin kuzey bölgesinde olması nedeniyle Sanayi Bölgelerine yakın olması
	Çıracak ve kalfa çalıştıran büyük ölçekli işletmelerimizin kendi bünyelerinde enerji üretimi, arıtma ve atık toplama birimlerinin bulunması
	İlçelerden okulumuza ulaşımının kolaylığı
	Markalaşmış kuruluşların bölgemize yatırım yapması
	Sanayideki yatırımcıların teknolojiyi yakından takip etmesi
	Çıracak ve kalfa öğrencilerimizin üretime aktif katılarak ülke ekonomisine dolaylı katkıları
Sosyolojik	İlimizde mesleki eğitim ve belgelendirme hususunda yeterli ve yetkin kuruluşların bulunmaması
	SATSO, SESOB, sektör ve sivil toplum kuruluşlarının mesleki eğitim ve belgelendirme konularındaki talep artışı
	Potansiyel hedef kitlemizin artması ve eğitime hazır bulunuşluğu
	Kültürel ve ekonomik açıdan yetersiz toplum yapısının okulumuza yakın yerleşimi
	Üretim ve hizmet alanlarında mesleki eğitim almış eleman ihtiyacının bulunması

Teknolojik	Okulumuz personeli tarafından elektronik modül sistemlerinin verimli kullanılması (DYS, MEBBİS, EBA, ÖBA, e-Mesem, TEFBİS, akıllı tahta v.b.)
	Bilgisayar gibi teknolojik donanımın ve internet hızının artması
Mevzuat-Yasal	Kurumumuzun Mesleki ve Teknik Eğitim Genel Müdürlüğüne bağlı olması
	Ortaöğretim kurumları yönetmeliğine tabi olması
	Çalışma ve Sosyal Güvenlik Bakanlığının çalışanların belgelendirme zorunluluğu ile ilgili kararları
	Mesleki eğitim müfredatlarının mevcut beklentiler ve ihtiyaçlar doğrultusunda güncellenmesi
	Ulusal ve Uluslararası eğitim programlarından kurumun, işletmelerin ve sivil toplum örgütlerinin de yararlanabiliyor olması
	Mesleki Eğitim Merkezlerinin zorunlu eğitim kapsamına alınması ve Mesleki ve Teknik Anadolu Lisesi Diploması veriyor olması
Ekolojik	Adapazarı merkez ve kuzey bölgesinde mesleki eğitim veren tek bağımsız kurum olması
	Ülkemizin "Sıfır Atık" politikası
	Bakanlığımız ve Milli Eğitim Müdürlüklerimizin "Sıfır Atık Projeleri" uygulamalarına destek vermeleri
	Okulumuz personeli tarafından elektronik modül sistemlerinin verimli kullanılması (DYS, MEBBİS, EBA, e-Mesem, TEFBİS v.b.)
	Merkezimizin gelişmekte olan sanayi bölgesinde olması
	Çırac ve kalfa öğrenci çalıştıran büyük ölçekli işletmelerimizin kendi bünyelerinde enerji üretimi, arıtma ve atık toplama birimlerinin bulunması
<b>Tehditler</b>	
Politik	İlimizde çok sayıda kurum kuruluşun (Meslek Örgütleri, Sivil Toplum Örgütleri, Yerel yönetimler, İŞKUR, İşçi ve İş veren sendikaları v.b) Mesleki Eğitim vermeye çalışması ve bu kurum ve kuruluşların mesleki eğitim konusundaki yetkinliklerinin yetersizliği, mesleki eğitim konusundaki yanlış ve eksik uygulamalar.
	İlimizde faaliyet gösteren Mesleki Eğitim Merkezlerinin kayıt alanı ve dalları planlamasının çok sağlıklı bir şekilde yapılamaması.
	Yerel yönetimler tarafından işyeri açılması iş ve işlemlerinde, belge (Ustalık-İş yeri açma) önceliği aranmaması
	Mesleki Eğitim Merkezleri ile işbirliği elzem kurumlarla (KOSGEB, İş ve İşçi kurumu , Sanayi Ticaret İl müdürlüğü ve işçi ve işveren

	sendikaları) yeterli düzeyde iletişim ve iş birliğinin olmaması ve koordineli çalışılmaması
Ekonomik	Çırac öğrencilerin işyeri devamsızlıklarının artması
	Mesleki eğitimin maliyetli olması
	İşverenlerin çalışanlarının eğitimde geçirecekleri süreleri iş-kazanç kaybı olarak görmeleri
Sosyolojik	Çırac öğrencilerin işyeri devamsızlıklarının artması
	Çırac öğrencilerin işyerlerine uyum güçlüğü yaşamaları
	Toplumdaki çırac öğrenci değer algısı
	Parçalanmış aile yapısı
	Veli eğitim seviyesinin düşüklüğü
	Sosyal-Kültürel faaliyet alanlarının yetersizliği
Teknolojik	Eğitim ortamının teknolojik donanım olarak yenilenememesi
	Eğitim ortamlarının teknolojik donanım açısından sektörün gerisinde kalması
Mevzuat-Yasal	Çırac öğrencilerin sigortalılığının emeklilik kapsamında olmaması
	Mesleki Eğitim Merkezlerinin işveren olarak değerlendirilmesi nedeniyle, çırac ve kalfa çalıştıran işyerlerinin sosyal güvence ve iş güvenliği sorumluluğu kaygısı taşımaması
	Mesleki Eğitim Merkezlerinin mesleki eğitim kursları ( Tehlikeli ve çok tehlikeli işler , meslek edindirme, geliştirme ve uyum, sosyal ve kültürel) düzenleyememesi
	İşletmelerde mesleki eğitim verecek yeterlilik ve nitelikte işveren ve usta öğreticilerin beklentiyi tam karşılamaması
	İş güvenliği uzmanlarının iş verenleri mesleki eğitim uygulamaları hakkında eksik ve yanlış bilgilendirmeleri
	Ortaya çıkacak yeni mesleki eğitim programlarına uyum esnasında çalışanların hizmet içi eğitimine tabi tutulmasında yaşanacak sıkıntılar
Ekolojik	Çırac ve kalfa öğrenci çalıştıran küçük ölçekli işletmelerimizin çevre koruma bilincinden uzak olması
	Elektronik veri arşivi yanında fiziki arşivin de kullanılıyor olması

## 2.9. GZFT Analizi

Okulumuzun temel istatistiklerinde verilen okul künyesi, çalışan bilgileri, bina bilgileri, teknolojik kaynak bilgileri ve gelir gider bilgileri ile paydaş anketleri sonucunda ortaya çıkan sorun ve gelişime açık alanlar iç ve dış faktör olarak değerlendirilerek GZFT

tablosunda belirtilmiştir. Dolayısıyla olguyu belirten istatistikler ile algıyı ölçen anketlerden çıkan sonuçlar tek bir analizde birleştirilmiştir.

Kurumun güçlü ve zayıf yönleri donanım, malzeme, çalışan, iş yapma becerisi, kurumsal iletişim gibi çok çeşitli alanlarda kendisinden kaynaklı olan güçlülükleri ve zayıflıkları ifade etmektedir ve ayırında temel olarak okul müdürü kapsamında bakılarak iç faktör ve dış faktör ayrımı yapılmıştır.

**Tablo 21. GZFT Listesi**

Güçlü Yönler	
Öğrenciler	Devamsız öğrenci sayısının azalması
	Sosyal etkinlik sayısının artması
	Eğitim aldıkları meslek alanlarına uygun işletmelerde çalışmaları
Çalışanlar	Merkezimiz öğretmenlerinin kendi çalışma alanlarında yeterli ve yetkin olmaları.
	Merkezimiz öğretmenlerinin iletişim teknolojilerini etkili kullanabilecek alt yapıya sahip olması.
	Meslekte tecrübe sahibi olmaları hasebiyle paydaşlar ile güçlü iletişim kurmaları.
	Yönetim sürecine fikirleriyle katılım sağlamaları
Veliler	Ülkemiz eğitim politikası ve okul yönetimine güveniyor olmaları
	Mesleki eğitim farkındalığını taşıyor olmaları
Bina ve Yerleşke	Merkezimizin gelişmekte olan sanayi bölgesinde olması
	Adapazarı ve kuzey bölgesinde Mesleki Eğitim veren tek bağımsız kurum olması
	Paydaşlarımız olan sanayi kuruluşlarına, işletmelere yakın olması
Donanım	Merkezimiz personel norm ihtiyacının artmasına rağmen norm eksliğinin az olması.
	Merkezimizde rehberlik servisi ve rehber öğretmenimizin bulunması.
	Merkezimizin teknolojik alt yapısının eğitim - öğretim ve hizmet erişimine uygun olması
	Güvenlik kameralarının olması
	ADSL bağlantısının olması
	Elektronik veri erişim ve toplama modüllerinin kullanılması
Bütçe	Paydaşların katkısı ve Merkezi Bütçenin mesleki eğitime sağladığı ödenek
Yönetim Süreçleri	Mesleki Eğitim Merkezlerinin zorunlu eğitim kapsamına alınması
	Öğrencilerin Mesleki ve Teknik Anadolu lisesi mezunu olabilmeleri
	Merkezimiz idarecilerinin kendi çalışma alanlarında yeterli ve yetkin olmaları.
	Merkezimiz idarecilerinin iletişim teknolojilerini etkili kullanabilecek alt yapıya sahip olması.

	<p>İlimizin üretim ve hizmet alanlarında eğitim ve belgelendirme konularında yeterli ve yetkin kurumlar arasında bulunması ve bu alanlarda sektör ihtiyaçlarının bulunması.</p> <p>Kurum barışını sağlayıcı tedbirleri alınıyor olması ve uygulanması</p> <p>Mevzuata ve yetkinliklere uygun görev dağılımının yapıyor olması.</p> <p>3308 sayılı Kanun kapsamında işletmelerde beceri eğitimi için öğretmenlerimize koordinatörlük görevi verilebiliyor olması</p> <p>Görevlendirme ve ödüllendirmede adil, tarafsız ve objektif bir yönetim olması</p> <p>Çalışanlarına ve hizmet sunduğu herkese fırsat eşitliği sağlaması</p> <p>Çalışanlarını yenilikçi fikir üretme ve geliştirmeye teşvik eden bir yönetim olması</p> <p>Paydaşlarının fikirlerini önemseyen, okulumuz ve uygulamalarından haberdar eden bir yönetim olması</p> <p>Ulusal Ajansa her yıl proje sunuyor olması</p> <p>Denklik ve öğrenci kayıt kabul iş ve işlemlerinin matbu evrak üzerinden yapılması</p>
İletişim Süreçleri	<p>Okul yöneticisinin ihtiyaç doğrultusunda MEB çeşitli kademeleri ile sürekli iletişim içinde olması.</p> <p>Okul yöneticisinin ihtiyaç duyduğunda İl ve İlçe Milli Müdürlüğü yöneticilerine ulaşabilmesi</p> <p>İhtiyaç doğrultusunda her kademedeki statü farkı gözetmeksizin personel arası iletişim gerçekleştirilmesi</p> <p>Okul web sayfasının aktif kullanılması</p> <p>Okul e-posta adresine kolay ulaşılabilir olması ve hemen yanıtlanabilmesi</p> <p>Okul içerisinde iletişim kanallarının yukardan aşağı, aşağıdan yukarı açık olması</p> <p>İŞKUR-SESOB-Meslek Odaları , işletmeler ve diğer Sivil Toplum Kuruluşları ile olumlu ilişkiler içinde bulunması</p>
<b>Zayıf Yönler</b>	
Öğrenciler	<p>Örgün eğitimde başaramamış ve geçmiş öğrenme seviyelerinin yetersiz oluşu</p> <p>Ebeveynlerin aile birliğini koruyamamış olması, eşlerin ayrı ya da çocukların başka birinin yanında barınıyor olması</p> <p>Okuma alışkanlıkları ve araştırma meraklarının gelişmemesi</p> <p>Gelecekleri ile ilgili hedef belirleyememeleri</p> <p>İlgi yeterliliklerinin farkında olmamaları ve bu konuda destek almaya ihtiyaç duymamaları</p> <p>Kendi ilgi ve yeteneklerine uygun meslek alanı tercihi yapamadıklarından iş yeri uyum problemleri yaşamaları</p> <p>Yabancı uyruklu öğrencilerin Türkçemizi anlama ve konuşma yeterlilik ve istekleri</p> <p>İş yeri devamsızlığının artması</p> <p>Problem çözme kabiliyetlerinin gelişmemiş olması</p> <p>Kültürel ve ekonomik açıdan yetersiz ortamlarda yetişmiş olmaları</p>

	Dezavantajlı yaşam koşullarında bulunmaları
	Okulda düzenlenen sosyal etkinliklere katılıma talip olmamaları
	Buluş, marka, faydalı model üretiminde çekimser olmaları
Çalışanlar	Zorunlu eğitimler haricinde hizmet içi eğitim faaliyetlerini talep eden öğretmen sayısının az olması
	Yenilikçi fikir ve materyal üretiminde çekimser olmaları
	Karar sürecinde katılımcı olmamaları
Veliler	Ebeveynlerden ayrı yaşayan öğrenci sayısının olması
	Öğrenci velileri ve iş yeri sahiplerinin mesleki eğitim konusundaki ilgisizlikleri
	Akademik eğitimlerinin bulunmaması veya yetersiz olması
	İletişim becerilerinin gelişmemiş olması
	Eğitimin bir parçası olduklarını kabullenmemeleri ve eğitime katılım sağlamamaları
	Kültürel ve ekonomik açıdan yetersiz olmaları
	Öğrencinin sorumluluğunu okula ve işletmeye bırakmış olması
Bina ve Yerleşke	Merkezimize ait okul binasının olmaması
	Okulun fiziksel şartları nedeniyle öğrenci sosyal alanlarının bulunmaması (çok amaçlı salon, kantin,kütüphane,spor salonu v.b.)
	Derslik sayısının öğrenci sayısına oranla düşük olması
	Fiziksel şartları nedeniyle okul bahçesinin bulunmaması
	Okulda meslek alanları uygulama atölyelerinin bulunmaması
	Merkezimiz eğitim binasının sanayi içinde kalması, ulaşım güçlüğü çekilmesi
	Tam gün tam yıl eğitimi kapsamında mesai saati dışında da eğitim yapan bir kurum olarak Merkezimiz eğitim binasının sanayi içinde bulunması nedeniyle güvenlik zafiyetinin olması
	Okul yerleşkesinin sosyal, kültürel ve sportif etkinliklere uygun olmaması
Donanım	Mesleki alan uygulamaları için yeterli fiziksel donanıma sahip olunmaması
	Okul Elektronik doküman sisteminin oluşturulamaması
Bütçe	Merkezi bütçeden gelen ödeneklerin bazı ihtiyaçlarda kullanılmaması
Yönetim Süreçleri	Çalışan motivasyonu sağlayıcı etkinliklerin az olması
İletişim Süreçleri	SATSO-KOSGEB-İŞKUR yeterli düzeyde iletişim ve iş birliğinin olmaması
	İletişimde Teknolojik araçların fazla kullanılması. Yüz yüze iletişimin azalması
	Üniversiteler v.b kuruluşlarla yeterli işbirliğinin ve iletişimin olmaması.

## 2.10. Tespit ve İhtiyaçların Belirlenmesi

Gelişim ve sorun alanları analizi ile GZFT analizi sonucunda ortaya çıkan sonuçların planın geleceğe yönelim bölümü ile ilişkilendirilmesi ve buradan hareketle hedef, gösterge ve eylemlerin belirlenmesi sağlanmaktadır.

Gelişim ve sorun alanları ayırımında eğitim ve öğretim faaliyetlerine ilişkin üç temel tema olan Eğitime Erişim, Eğitimde Kalite ve kurumsal Kapasite kullanılmıştır. Eğitime erişim, öğrencinin eğitim faaliyetine erişmesi ve tamamlamasına ilişkin süreçleri; Eğitimde kalite, öğrencinin akademik başarısı, sosyal ve bilişsel gelişimi ve istihdamı da dâhil olmak üzere eğitim ve öğretim sürecinin hayata hazırlama evresini; Kurumsal kapasite ise kurumsal yapı, kurum kültürü, donanım, bina gibi eğitim ve öğretim sürecine destek mahiyetinde olan kapasiteyi belirtmektedir.

Eğitime Erişim	Eğitimde Kalite	Kurumsal Kapasite
Okullaşma Oranı	Akademik Başarı	Kurumsal İletişim
Okula Devam/ Devamsızlık	Sosyal, Kültürel ve Fiziksel Gelişim	Kurumsal Yönetim
Okula Uyum, Oryantasyon	Sınıf Tekrarı	Bina ve Yerleşke
Özel Eğitime İhtiyaç Duyan Bireyler	İstihdam Edilebilirlik ve Yönlendirme	Donanım
Yabancı Öğrenciler	Öğretim Yöntemleri	Temizlik, Hijyen
	Ders araç gereçleri	İş Güvenliği, Okul Güvenliği

Merkezimiz gelişim ve sorun alanları; ilişkin GZFT analizinden yola çıkılarak saptamalar yapılırken yukarıdaki tabloda yer alan 3 ana başlık ve 17 alt başlık ayırımında belirtilen temel sorun alanlarına dikkat edilmiş buna göre;

Eğitim ve Öğretime Erişim ve Katılım 14,

Eğitim ve Öğretimde Kalite 22,

Kurumsal Kapasite 32 olmak üzere toplam 68 sorun/ gelişim alanı tespit edilmiştir.

**Tablo 22. Gelişim ve Sorun Alanı Tablosu**

1.TEMA: EĞİTİM VE ÖĞRETİME ERİŞİM VE KATILIM	
1	Öğrenim seviyelerindeki (çırak, kalfa, usta öğreticilik pedagojik eğitimi) öğrenci sayısı
2	Önceki öğrenmelerin tanınması ve belgelendirilmesi kapsamında kalfalık ustalık sınavlarına katılım
3	Okul ve iş yeri devamsızlığı
4	Ortaöğretimde örgün eğitimin dışına çıkan ve hiçbir ortaöğretim kurumuna yerleşmemiş öğrencilere erişim
5	Kapsayıcı eğitim anlayışı
6	Mesleki eğitimin akademik eğitimle tamamlanabilmesi



7	Mesleki eğitimin yeterince tanınmaması
8	Toplumda yerleşmiş olan mesleki eğitime yönelik olumsuz algı
9	Engelli bireylerin uygun eğitime erişimi
10	Kapsam dışı mesleklere yönelik tanıtım ve erişim
11	Yurt dışından sığınmacı olarak gelenlerin eğitime erişimi ve uyumu
12	Öğrencilerin iş ve işyerlerine uyumu
13	Öğrencilere yönelik oryantasyon faaliyetleri
14	Velinin eğitim-öğretime katılımı ve rehberlik faaliyetleri

## 2.TEMA: EĞİTİM VE ÖĞRETİMDE KALİTE

1	Eğitim öğretim sürecinde sosyal, sanatsal, sportif ve kültürel faaliyetler
2	Okuma kültürü
3	Ulusal ve uluslararası proje üretimi
4	Zararlı alışkanlıklar ve zararlı alışkanlıkların önlenmesi için paydaş eğitimleri
5	Öğretmenlere yönelik hizmet içi eğitimler
6	Öğretmen yeterlilikleri
7	Okul yöneticilerinin derse girme, ders denetleme yetkisi
8	Kapsayıcı eğitim çerçevesinde fiziki ve teknik donanım ihtiyacı
9	Öğretim materyalleri ve yöntemlerinin güncellenerek kullanılması
10	Elektronik bilgi sistemlerinin verimli kullanımı (MEBBİS, EBA, ÖBA, e-Mesem, TEFBİS, DYS v.b.)
11	Elektronik içeriklerinin hazırlanma standartları ve kullanımı
12	Eğitimde bilgi ve iletişim teknolojilerinin kullanımı
13	Eğitsel değerlendirme ve tanılama
14	Önceki Öğrenmelerin Tanınması, belgelendirilmesi ölçme değerlendirme uygulamaları
15	Bir üst eğitim seviyesine yönlendirme
16	Eğitsel, mesleki ve kişisel rehberlik hizmetleri
17	Mesleki eğitimin sektör ve işgücü piyasasının taleplerine uyumu
18	Mesleki eğitimde ARGE çalışmaları
19	Meslek alan dersi öğretmenlerinin sektörle ilgili özel alan bilgisi
20	Mesleki eğitimde alan dal seçim rehberliği
21	İşletmelerde mesleki eğitim ortamlarının uygunluğu ve kalitesi
22	İşletmelerde mesleki eğitimi veren usta öğreticilerin yeterliliği

### 3.TEMA: KURUMSAL KAPASİTE

1	Merkez binasının bulunmaması
2	Merkezimizin fiziki kapasitesinin yetersizliği (Derslik, uygulama atölyeleri)
3	Sosyal, kültürel, sanatsal ve sportif faaliyet alanlarının bulunmaması
4	Eğitim, çalışma, sosyal, kültürel ve sportif ortamların kalitesinin artırılarak motivasyonu yükseltecek biçimde düzenlenmesi
5	Kapsayıcı eğitim çerçevesinde fiziki ve teknik donanım ihtiyacı
6	Fiziki durumun özel eğitime gereksinim duyan öğrencilere uygunluğu
7	Teknolojik altyapı ve donatım eksiklerinin giderilmesi
8	Elektronik kayıt, eğitim ve ölçme değerlendirme uygulamaları
9	Öz değerlendirme ve Öz denetim anlayışının yerleşmesi
10	Çalışanların ödüllendirme mekanizmasının aktifleştirilmesi
11	Performansa dayalı görevlendirme ve kariyer yönetimi
12	Hizmet içi eğitim kalitesi
13	Okul-Aile Birliğinin aktifleştirilmesi, alternatif finansman kaynaklarının geliştirilmesi
14	Kurumsal aidiyet duygusunun geliştirilmesi
15	Mevzuatın sık değişmesi
16	Kurumsallık düzeyinin yükseltilmesi
17	Stratejik planların uygulanabilmesi için üst düzey sahiplenmenin yetersiz olması
18	Basın ve yayın faaliyetleri.
19	Mevcut arşivlerin tasnif edilerek kullanıma uygun hale getirilmesi
20	İstatistiksel veri ve bilgi temini
21	Hizmetlerin elektronik ortamda sunumu
22	Bilgiye erişim imkânlarının ve hızının artırılması
23	Mobil uygulamaların geliştirilmesi, yaygınlaştırılması
24	Elektronik içeriğin geliştirilmesi ve kontrolü
25	Projelerin amaç-sonuç ilişkisinde yaşanan sıkıntılar
26	Sivil Savunma ön hazırlık işlemleri, bilinç oluşturulması ve Acil Afet Durumlarına karşı hazır bulunuşluk
27	İş güvenliği ve okul güvenliği uygulamaları ve bilincin oluşturulması
28	İç ve dış paydaşlar ile etkin ve sürekli iletişim
29	Diğer kurum ve kuruluşlarla işbirliği
30	Denetim anlayışından rehberlik anlayışına geçilememesi
31	Bütünsel bir izleme-değerlendirme sisteminin kurulması
32	AB eğitim müktesebatına uyum

## III.BÖLÜM



## GELECEĞE BAKIŞ

### 3. GELECEĞE BAKIŞ

Okul Müdürlüğümüzün Misyon, vizyon, temel ilke ve değerlerinin oluşturulması kapsamında öğretmenlerimiz, öğrencilerimiz, velilerimiz, çalışanlarımız ve diğer paydaşlarımızdan alınan görüşler, sonucunda stratejik plan hazırlama ekibi tarafından oluşturulan Misyon, Vizyon, Temel Değerler; Okulumuz üst kuruluna sunulmuş ve üst kurul tarafından onaylanmıştır.

#### MİSYONUMUZ

Köklü geçmişimizden ilham alarak; ülkemiz ve sektör beklentilerinin üzeri kalite ve nitelikte , cıvık, kalfa ve ustaların eğitimlerini üstlenmenin yanında , Ahilik Kültürü ve teknolojiyi sentezleyebilen, Mesleki Eğitimin tüm alanlarında kalite farkındalığı oluşturacak hizmeti sunmaktır.

#### VİZYONUMUZ

“ Ahilik kültürü ile teknolojiyi sentezleyebilen, kendisi ve çevresiyle barışık, mesleki ve kişisel gelişime açık, girişimci ve üretici bireyler yetiştirmek.”

#### TEMEL DEĞERLERİMİZ

- ✓ Ahilik Kültürü Düsturları
- ✓ Köklü ve Şanlı Tarihimiz
- ✓ İnsan Hakları ve Demokrasinin Evrensel Değerleri
- ✓ Çocuk Hakları Beyannamesi
- ✓ Atatürk İlke ve İnkıapları
- ✓ Meslek Etiği ve Mesleki Yerlilikler
- ✓ Girişimcilik, Yenilikçilik, Üretimcilik
- ✓ Mesleki Değerleri Önemseyici ve Destekleyici
- ✓ Objektiflik, Güvenilirlik ve Tutarlılık
- ✓ Katılımcılık, Şeffaflık, Hesap Verilebilirlik
- ✓ Çevre ve Canlıların Yaşam Hakkına Duyarlılık

## IV. BÖLÜM



### AMAÇ, HEDEF VE PERFORMANS GÖSTERGESİ İLE STRATEJİLERİN BELİRLENMESİ

## **4. AMAÇ, HEDEF VE PERFORMANS GÖSTERGESİ İLE STRATEJİLERİN BELİRLENMESİ**

### **4.1. Amaç ve Hedefler**

**Amaç 1. Öğrencilerin eğitim ve öğretime etkin katılımlarıyla süreci tamamlamalarını sağlamak.**

**Hedef 1.1.** Öğrencilerin okula erişim, devam ve okulu tamamlama oranları artırılabacaktır.

**Hedef 1.2.** Öğrencilerin ders dışı etkinliklere katılım oranları artırılabacaktır.

**Amaç 2. Ulusal ve uluslararası alanda mesleki yeterliliği ile kabul gören, mesleki değerlere sahip, yaratıcı, yenilikçi, girişimci, üretken, ekonomiye değer katan ehil işgücü yetiştirilmesi sağlanacaktır.**

**Hedef 2.1.** Öğrencilerin genel kültür derslerindeki başarı ortalamaları artırılabacaktır.

**Hedef 2.2.** Öğrencilerin mesleki beceri ve yetkinlikleri geliştirilecektir.

**Hedef 2.3.** Bir üst öğrenime yerleşen mesleki ve teknik ortaöğretim öğrencileri sayısı artırılabacaktır.

**Hedef 2.4.** Öğrencilerin akademik ve yaşam becerileri geliştirilmesi için rehberlik faaliyetleri güçlendirilecektir.

**Hedef 2.5.** Sektörle iş birlikleri artırılarak öğrencilerin pratik deneyim, burs ve istihdam imkânları artırılabacaktır.

**Amaç 3. Okulun amaçlarına ulaşmasını sağlayacak kurumsal imkân ve yetkinlikler verimli ve sürdürülebilir bir şekilde geliştirilecektir.**

**Hedef 3.1.** Kurumun fiziki mekânlarının kurumun ihtiyaç ve hedefleri doğrultusunda iyileştirilmesi sağlanacaktır.

**Hedef 3.2.** Kurum yöneticilerinin ve öğretmenlerin mesleki gelişimleri güçlendirilecektir.

**Hedef 3.3.** Eğitim ve öğretimin sağlıklı ve güvenli bir ortamda gerçekleştirilmesi için okul sağlığı ve güvenliği geliştirilecektir.

**Hedef 3.4.** İklim değişikliğinin olumsuz etkilerini azaltmak ve çevresel sürdürülebilirliği sağlamak için tasarruf tedbirleri kapsamında enerji verimliliği artırılabacaktır.

**Tablo 23. Amaç, Hedef, Gösterge ve Stratejilere İlişkin Kartlar**

<b>TEMA : Eğitim-Öğretime Erişim ve Katılım</b>							
<b>OKUL TÜRÜ : Mesleki Eğitim Merkezi (MESEM)</b>							
<b>Amaç</b>	A1. Öğrencilerin eğitim ve öğretime etkin katılımlarıyla süreci tamamlamalarını sağlamak.						
<b>Hedef</b>	H1.1. Öğrencilerin okula erişim, devam ve okulu tamamlama oranları artırılabacaktır						
<b>Performans Göstergeleri</b>	<b>Hedef Etkisi</b>	<b>Başlangıç Değeri</b>	<b>1. Yıl</b>	<b>2. Yıl</b>	<b>3. Yıl</b>	<b>4. Yıl</b>	<b>5. Yıl</b>
PG1.1.1. Bir eğitim ve öğretim yılında devamsızlık süresi 5 günden (mazeretli ve mazeretsiz) fazla olan öğrenci oranı (%)	30	% 0,25	% 0,23	% 0,20	% 0,17	% 0,15	% 0,10
PG1.1.2. Bir eğitim ve öğretim yılında sınıf tekrar eden öğrenci oranı (%)	30	% 0,25	% 0,23	% 0,20	% 0,17	% 0,15	% 0,10
PG1.1.3. Bir eğitim ve öğretim yılında örgün eğitimden ayrılan öğrenci oranı (%)	25	% 0,25	% 0,23	% 0,20	% 0,17	% 0,15	% 0,10
PG1.1.4. Okula kayıt olanların mezun olma oranı (%)	15	% 15	% 25	% 30	% 35	% 40	% 45
<b>Koordinatör Birim</b>	Okul İdaresi						
<b>İş birliği Yapılacak Birimler</b>	Rehberlik Servisi, Zümre Başkanları, Sosyal Etkinlikler Kurulu						
<b>Riskler</b>	• Okul yerleşkesi						
	• Yurtiçi ve yurtdışı göç sirkülasyonu						
	• Sosyo-ekonomik nedenler						
	• 9 ve 10. sınıfta Açıköğretim lisesine nakil talebinin fazlalığı						
	• İşveren tarafından çırak ve öğrencilerin işçi olarak görülmesi						
<b>Stratejiler</b>	S1. Öğrencilerin devamsızlık nedenleri belirlenecek, öğrenci ve veli iş birliğiyle bu nedenleri ortadan kaldırmaya yönelik çalışmalar yürütülecektir.						
	S2. Öğrenci devamsızlığının olumsuz etkilerini azaltmaya yönelik eksik kazanımların giderilmesi, sosyal etkinlikler, uzaktan öğrenme olanaklarına ilişkin farkındalık çalışmaları gibi telafi tedbirleri alınacaktır.						
	S3. Okul ortamının öğrenciler için cazip hale gelmesini sağlayacak sosyal, sportif vb. imkânlar artırılabacaktır.						
	S4. Sınıf tekrarı nedenleri araştırılarak buna yönelik önleyici tedbirler geliştirilecektir						
	S5. Öğrencilerin örgün eğitimden ayrılma nedenleri araştırılıp okul kaynaklı nedenlerin ortadan kaldırılmasına yönelik tedbirler alınacaktır.						

	S6. Öğrencilerin okula, okul kültürüne ve eğitim alacakları alana uyumunu güçlendirmek için çalışmalar yürütülecektir.
Maliyet Tahmini	197.057 TL
Tespitler	•Yabancı uyruklu öğrencilerin uyum sorunları yaşaması
	•Okul yerleşkesinin Zırai Aletler Sanayi Sitesi içerisinde bulunması nedeniyle güvenli bulunmaması
	•Dal tercihinin 9. sınıfta yapılması nedeniyle ilgi ve yetenekleri doğrultusunda dal tercihi yapılmadığından mesleki uyum sağlayamaması
	•Binamızın fiziki şartlarının yetersiz olması, öğrencilerin eğitim-öğretim ortamları, sosyal, sportif ve kültürel ihtiyaçlarını karşılamakta yetersiz olması
İhtiyaçlar	• İşverenin işletmesinde çırak öğrenci bulundurma şartlarını ve sorumluluklarını yerine getirmemesi
	• Öğrencilerin devamsızlıklarının önlenmesi, ilgi ve yeteneklerine uygun mesleklere yönlendirilmesi ve okul rehberlik servisinin aktifleştirilmesi
	• Okul aidiyetinin geliştirilmesi amacıyla öğrencilere yönelik sosyal etkinliklerin artırılması
	• Farklı bir yerleşkede okul binamızın olması, eğitim ortamlarının öğrenci ihtiyaçlarına cevap verecek şekilde geliştirilmesi
	• Mesleki eğitimde akademik başarısızlık, devamsızlık, sınıf tekrarı ve okul terkine sebep olan faktörlerin tespit edilmesi
	• Bina yerleşkesinin değiştirilmesi

<b>TEMA : Eğitim-Öğretime Erişim ve Katılım</b>							
<b>OKUL TÜRÜ : Mesleki Eğitim Merkezi (MESEM)</b>							
<b>Amaç</b>	A1. Öğrencilerin eğitim ve öğretime etkin katılımlarıyla tamamlamalarını sağlamak.						
<b>Hedef</b>	H1.2. Öğrencilerin ders dışı etkinliklere katılım oranları artırılacaktır.						
<b>Performans Göstergeleri</b>	<b>Hedefe Etkisi</b>	<b>Başlangıç Değeri</b>	<b>1. Yıl</b>	<b>2. Yıl</b>	<b>3. Yıl</b>	<b>4. Yıl</b>	<b>5. Yıl</b>
PG1.2.1. Bir eğitim ve öğretim yılında bilimsel, sosyal, kültürel, sanatsal ve sportif alanlarda kurum içi ve kurum dışı en az iki faaliyete katılan öğrenci sayısı	35	256	300	350	400	450	500
PG1.2.2. Bir eğitim ve öğretim yılında en az iki sosyal sorumluluk ve toplum hizmeti çalışmalarına katılan öğrenci sayısı	35	23	40	50	60	70	80



PG1.2.3. Bir eğitim ve öğretim yılında yerel, ulusal ve uluslararası proje, yarışma vb. etkinliklere katılan öğrenci sayısı	30	0	5	10	15	20	25
<b>Koordinatör Birim</b>	Okul İdaresi						
<b>İş birliği Yapılacak Birimler</b>	Rehberlik Servisi, Zümre Başkanları, Sosyal Etkinlikler Kurulu						
<b>Riskler</b>	• Okul fiziki koşulları						
	• Öğrencilerimizin haftada bir gün okula gelmeleri						
	• Ekonomik nedenler						
<b>Stratejiler</b>	S1. Öğrencilerin seviyelerine uygun olarak toplumsal sorunların çözümüne katkı sağlamak amacıyla afet ve acil durum, çevre, eğitim, spor, kültür ve turizm, sağlık alanlarında sosyal sorumluluk ve toplum hizmeti faaliyetlerine katılımları artırılabilecektir.						
	S2. Öğrencilerin yerel, ulusal ve uluslararası proje ve yarışmalara katılmaları teşvik edilecektir.						
	S3. Sektörle iş birliği içerisinde yürütülen bilimsel, sosyal, kültürel, sanatsal ve sportif alanlardaki faaliyetler artırılabilecektir.						
<b>Maliyet Tahmini</b>	103.234,5 TL						
<b>Tespitler</b>	• Sosyal etkinliklerin gerçekleştirilebilmesi için belli bir bütçe olmaması						
	• Öğrencilerin haftada bir gün okulda bulunmaları nedeniyle sosyal etkinlik çalışmalarına katılım sayısının azalması.						
	• İşverenlerin ders saati dışında düzenlenen etkinliklere öğrencilerin katılmasına izin vermemesi						
	• Okul sosyal etkinlik alanlarının olmaması						
<b>İhtiyaçlar</b>	• Okul fiziki şartlarının iyileştirilmesi						
	• Sosyal etkinlikler için ödenek ayrılması						
	• Sektör işbirliği ve iletişiminin artırılması						
	• Öğrenci bulunduran işveren ve velilere sosyal etkinliğin kazanımları konusunda bilgilendirme yapılması						
	• Öğrencileri sosyal, sportif, kültürel faaliyetlere yönlendirecek teşvik mekanizmalarının güçlendirilmesi						

<b>TEMA</b>	<b>: Eğitim ve Öğretimde Kalite</b>
<b>OKUL TÜRÜ</b>	<b>: Mesleki Eğitim Merkezi (MESEM)</b>
<b>Amaç</b>	A2. Ulusal ve uluslararası alanda mesleki yeterliliği ile kabul gören, mesleki değerlere sahip, yaratıcı, yenilikçi, girişimci, üretken, ekonomiye değer katan ehil işgücü yetiştirilmesi sağlanacaktır.
<b>Hedef</b>	H2.1. Öğrencilerin genel kültür derslerindeki başarı ortalamaları artırılabilecektir

Performans Göstergeleri	Hedefe Etkisi	Başlangıç Değeri	1. Yıl	2. Yıl	3. Yıl	4. Yıl	5. Yıl
PG2.1.1. Matematik dersi yıl sonu başarı puan ortalaması	25	54,39	60	65	70	75	80
PG2.1.2. Türk Dili ve Edebiyatı dersi yıl sonu başarı puan ortalaması	25	50,72	55	60	65	70	75
PG2.1.3. TC İnkılap Tarihi Dersi yıl sonu başarı puan ortalaması	25	50,02	55	60	65	70	75
PG2.1.4. Öğrenci başına okunan kitap sayısı	25	3	5	6	7	8	10
Koordinatör Birim	Okul İdaresi						
İş birliği Yapılacak Birimler	Rehberlik Servisi, Zümre Başkanları, Sosyal Etkinlikler Kurulu						
Riskler	<ul style="list-style-type: none"> <li>• Akademik başarı ortalaması düşük öğrenci kaydı</li> <li>• Dezavantajlı (yabancı uyruklu, suça bulaşmış, aile bütünlüğü bulunmayan) öğrenci sayısının fazla olması</li> </ul>						
Stratejiler	<p>S1. Dijital platformlar aracılığıyla öğrencilerin tamamlayıcı ve destekleyici eğitim almaları sağlanacaktır.</p> <p>S2. Okulda düzenlenen münazara, panel vb. etkinlikler vasıtasıyla öğrencilerin dili kullanma ve kendilerini ifade etme becerileri geliştirilecektir.</p> <p>S3. Öğrencilerin kitap okumasını teşvik etmek için etkinlikler düzenlenecektir.</p> <p>S4. Okul içinde makale, kompozisyon yazma, resim yapma vb. yarışmalar düzenlenecek ve öğrencilerin ödüllendirilmesi sağlanacaktır.</p> <p>S5. Derslerde proje tabanlı yöntem kullanılarak öğrencilerin analiz, sentez ve değerlendirme becerilerinin geliştirilmesi sağlanacaktır.</p> <p>S6. Her bir öğrencinin hazır bulunuşluk seviyesine uygun en az bir proje ve etkinliğe katılması sağlanacaktır</p>						
Maliyet Tahmini	197.057 TL						
Tespitler	<ul style="list-style-type: none"> <li>• Öğrencilerin mesleki eğitim programını tamamlamalarını yeterli olarak görmeleri ve diploma programlarını tamamlamak istememeleri</li> <li>• Bir önceki eğitim kurumlarında da düşük akademik başarılarının bulunması</li> <li>• Alan derslerini öncelikli görmeleri</li> <li>• Projelerin yürütülebilmesi için mali kaynağın yetersiz olması ve gönüllülük içerdiğinden proje yürütücü görevlendirilmesinde güçlük çekilmesi</li> </ul>						
İhtiyaçlar	<ul style="list-style-type: none"> <li>• Öğrencilerin bir üst eğitime yönlendirilmesi için rehberlik servisinin aktif edilmesi</li> <li>• Öğrencileri çeşitli etkinlik ve projelerde rol almalarını sağlamak için teşvik ve ödül mekanizmasının çalıştırılması</li> <li>• Projelerde görev alan personel için de ödül mekanizmasının çalıştırılarak göreve teşvik edilmesi</li> <li>• Finansal kaynak sağlayabilecek paydaşlarla işbirliğini arttırmak</li> </ul>						

<b>TEMA : Eğitim ve Öğretimde Kalite</b>							
<b>OKUL TÜRÜ : Mesleki Eğitim Merkezi (MESEM)</b>							
<b>Amaç</b>	<b>A2. Ulusal ve uluslararası alanda mesleki yeterliliği ile kabul gören, mesleki değerlere sahip, yaratıcı, yenilikçi, girişimci, üretken, ekonomiye değer katan ehil işgücü yetiştirilmesi sağlanacaktır.</b>						
<b>Hedef</b>	<b>H2.2. Öğrencilerin mesleki beceri ve yetkinlikleri geliştirilecektir.</b>						
<b>Performans Göstergeleri</b>	<b>Hedefe Etkisi</b>	<b>Başlangıç Değeri</b>	<b>1. Yıl</b>	<b>2. Yıl</b>	<b>3. Yıl</b>	<b>4. Yıl</b>	<b>5. Yıl</b>
PG2.2.1. Meslek dersleri yıl sonu başarı puan ortalaması	10	68,11	70	75	80	85	90
PG2.2.2. Beceri eğitimi yıl sonu başarı puan ortalaması	10	91,10	92	94	95	97	100
PG2.2.3. Beceri eğitimi alan öğrencilerden işletmenin öğrenci becerileri ile ilgili memnuniyet oranı	10	0*	% 50	% 55	% 60	% 65	% 70
PG2.2.4. Beceri eğitimi alan öğrencilerden işletmenin mesleki etik ile ilgili memnuniyet oranı	15	0*	% 50	% 55	% 60	% 65	% 70
PG2.2.5. Öğrencilerin beceri eğitimi aldıkları işletmeden memnuniyet oranı	15	0*	% 50	% 55	% 60	% 65	% 70
PG2.2.6. Yeşil becerilerle ilgili hazırlanan en az bir etkinlik/projeye katılan öğrenci oranı	15	16	25	35	45	55	65
PG2.2.7. Öncelikli olarak yapay zekâ, ileri teknoloji vb. alanlarda yerel, ulusal ve uluslararası boyutlarda katılım sağlanan etkinlik sayısı	10	0	1	2	3	4	5
PG2.2.8. Buluş, patent, marka ve faydalı model başvuru sayısı	15	1	2	3	4	5	6
<b>Koordinatör Birim</b>	Okul İdaresi						
<b>İş birliği Yapılacak Birimler</b>	Rehberlik Servisi, Zümre Başkanları, Koordinatör Öğretmenler, Sosyal Etkinlik Kurulu						
<b>Riskler</b>	• İşverenlerin öğrencilerden işçi beklentisi taşıması						
	• Mesleki eğitim haftalık ders programı						
	• Öğrencilerin özgüven eksikliği						
<b>Stratejiler</b>	S1. Meslek derslerinde proje tabanlı yöntem kullanılarak öğrencilerin analiz, sentez ve değerlendirme becerilerinin geliştirilmesi sağlanacaktır.						
	S2. Bakanlık tarafından hazırlanan eğitim-iş ahlakı ve öğrenci yeterlilikleri anketlerinin işletmeler ve öğrenciler tarafından doldurması sağlanacaktır. Anket sonuçları değerlendirilerek sonuçlara uygun stratejiler belirlenecektir.						
	S3. Mesleki ve teknik eğitimle ilgili yerel, ulusal ve uluslararası boyutta düzenlenen etkinliklere katılım sağlanacaktır.						

	S4. Öğrencilerin alanlarında becerilerini geliştirmelerini, yeterliklerinin farkına varmalarını sağlamak amacıyla fikri mülkiyet alanında çalışmalar geliştirilecektir.
Maliyet Tahmini	197.057 TL
Tespitler	• Mesleki Eğitim Merkezi öğrencilerinin diğer ortaöğretim kademesindeki eğitim gören öğrencilerden eksik olduklarını düşünmeleri, motivasyon eksikliği
	• Mesleki Eğitim Merkezi öğrencilerinin dijital platformları eğitim ve araştırma dışında kullanmaları
	• İşverenlerin mesleki becerilerinin yanında ahilik kültürü düsturlarını hatırlama ihtiyaçlarının bulunması
	• Projelerin yürütülebilmesi için mali kaynağın yetersiz olması ve gönüllülük içerdiğinden proje yürütücü görevlendirilmesinde güçlük çekilmesi
İhtiyaçlar	• Öğrencilerin fikri mülkiyet eğitimi verilmesi, buluş-marka-patent-faydalı model konusunda bilgilendirme yapılması
	• Öğrencileri çeşitli etkinlik ve projelerde rol almalarını sağlamak için teşvik ve ödül mekanizmasının çalıştırılması
	• Öğrenci-işverenlere yönelik Ahilik Kültürü eğitimleri
	• Projelerde görev alan personel için de ödül mekanizmasının çalıştırılarak göreve teşvik edilmesi
	• Finansal kaynak sağlayabilecek paydaşlarla işbirliğini arttırmak

<b>TEMA : Eğitim ve Öğretimde Kalite</b>								
<b>OKUL TÜRÜ : Mesleki Eğitim Merkezi (MESEM)</b>								
<b>Amaç</b>	<b>A2. Ulusal ve uluslararası alanda mesleki yeterliliği ile kabul gören, mesleki değerlere sahip, yaratıcı, yenilikçi, girişimci, üretken, ekonomiye değer katan ehil işgücü yetiştirilmesi sağlanacaktır.</b>							
<b>Hedef</b>	<b>H2.3. Bir üst öğrenime yerleşen mesleki ve teknik ortaöğretim öğrencileri sayısı artırılacaktır.</b>							
<b>Performans Göstergeleri</b>	<b>Hedefe Etkisi</b>	<b>Başlangıç Değeri</b>	<b>1. Yıl</b>	<b>2. Yıl</b>	<b>3. Yıl</b>	<b>4. Yıl</b>	<b>5. Yıl</b>	
PG2.3.1. Alanında bir üst öğrenime yerleşen öğrenci oranı	90	% 15	% 25	% 30	% 35	% 40	% 45	
PG2.3.2. Ön lisans programlarına öğrenime yerleşen öğrenci oranı	5	0	0	0	0	0	0	
PG2.3.3. Lisans programlarına yerleşen öğrenci oranı	5	0	0	0	0	0	0	
<b>Koordinatör Birim</b>	Okul İdaresi							
<b>İş birliği Yapılacak Birimler</b>	Rehberlik Servisi, Zümre Başkanları, Sosyal Etkinlik Kurulu							
<b>Riskler</b>	• Akademik başarı ortalaması düşük öğrenci kaydı							
	• Dezavantajlı (yabancı uyruklu, suça bulaşmış, aile bütünlüğü bulunmayan) öğrenci sayısının fazla olması							

	•Sosyoekonomik ihtiyalar nedeni ile ğrencilerin alıřma zorunluluęu
Stratejiler	S1.Dijital platformlarla ğrenciler akademik anlamda desteklenecektir.
	S2. ğrencileri ilgi, yetenek ve ihtiyaları doęrultusunda bir st ğrenim programına hazırlayacak mesleki ve eęitsel rehberlik faaliyetleri yrtlecektir.
Maliyet Tahmini	78.823 TL
Tespitler	•ğrencilerin mesleki eęitim programını tamamlamalarını yeterli olarak grmeleri ve diploma programlarını tamamlamak istememeleri, rehberlięe ihtiya duymaları
	• Mesleki Eęitim Merkezi ğrencilerinin dijital platformları eęitim ve arařtırma dıřında kullanmaları
	•Alan derslerini ncelikli grmeleri
	•Bir nceki eęitim kurumlarında da dřk akademik bařarılarının bulunması
İhtiyalar	•ğrencilerin bir st eęitime devam edebilmeleri iin destekleyici eęitim ortamlarının oluřturulması
	•Mesleki ve biliřsel rehberlik alıřmaları yapılması
	•Sektrle iřbirlięi yapılarak mesleki eęitimden mezun st eęitimi tamamlamıř rol model olacak iyi rneklerin tanıtılması
	•Sektrle ve dięer dıř kaynaklarla iřbirlięi ile alternatif iř alanlarının tanıtılması

<b>TEMA : Eęitim ve ğretimde Kalite</b>							
<b>OKUL TR : Mesleki Eęitim Merkezi (MESEM)</b>							
<b>Ama</b>	A2. Ulusal ve uluslararası alanda mesleki yeterlilięi ile kabul gren, mesleki deęerlere sahip, yaratıcı, yeniliki, giriřimci, retken, ekonomiye deęer katan ehil iřgc yetiřtirilmesi saęlanacaktır.						
<b>Hedef</b>	H2.4. ğrencilerin akademik ve yařam becerileri geliřtirilmesi iin rehberlik faaliyetleri gclendirilecektir.						
<b>Performans Gstergeleri</b>	<b>Hedefe Etkisi</b>	<b>Bařlangı Deęeri</b>	<b>1. Yıl</b>	<b>2. Yıl</b>	<b>3. Yıl</b>	<b>4. Yıl</b>	<b>5. Yıl</b>
PG2.4.1. ğrenci grřmeleri sayısı	20	58	65	75	85	100	120
PG2.4.2. Veli grřmeleri sayısı	20	38	45	55	65	75	85
PG2.4.3. ğretmen grřmeleri sayısı	15	5	7	8	9	10	11
PG2.4.4. Dzenlenen etkinlik sayısı	15	46	50	55	60	65	70
PG2.4.5. Bireysel ve grup bařarısını arttırma uygulamaları sayısı	15	8	10	12	14	16	18
PG2.4.6. Dzenlenen kariyer gn sayısı	15	5	6	7	8	9	10

Koordinatör Birim	Okul İdaresi
İş birliği Yapılacak Birimler	Rehberlik Servisi, Zümre Başkanları, OGYE
Riskler	<ul style="list-style-type: none"> <li>•Velilerin çocuklarını çalışan olarak görmeleri</li> <li>•Dezavantajlı (yabancı uyruklu, suça bulaşmış, aile bütünlüğü bulunmayan) öğrenci sayısının fazla olması</li> <li>•Mesleki eğitim merkezi öğrencilerinin haftada bir gün bulunmaları nedeniyle rehberlik çalışmalarının aksaması</li> </ul>
Stratejiler	<p>S1. Sınıf rehber öğretmen ve okul rehber öğretmen arasındaki çalışma iş birliği güçlendirilerek sağlıklı ruh yapısına sahip, kendisini keşfetmeyi öğrenmiş mutlu bireyler yetiştirmeyi sağlamak amacıyla etkinlikler/uygulamalar gerçekleştirilecektir.</p> <p>S2. Rehberlik faaliyetlerinin önemi ile ilgili öğretmenlere yönelik farkındalık faaliyetleri geliştirilecektir.</p> <p>S3. Öğrencilerin yaş dönem özellikleri, bu dönemde karşılaşılabilecek sorunlar ve bu sorunlarla baş etme, öğrenci-veli sağlıklı iletişim kurma yöntemleriyle ilgili velilere yönelik etkinlikler düzenlenerek velilerin eğitim süreçlerinde yer alması sağlanacaktır.</p> <p>S4. Mesleki ve teknik ortaöğretimden mezun ve alanlarında başarı sağlamış bireylerle birlikte kariyer günleri düzenlenerek öğrencilerin motivasyonlarının artırılması sağlanacaktır.</p> <p>S5. Sektörle iş birliği içinde seminer düzenlenerek öğrencilerde girişimcilik konusunda farkındalıklarının artırılması sağlanacaktır.</p>
Maliyet Tahmini	118.234,5 TL
Tespitler	<ul style="list-style-type: none"> <li>• Velilerin okul ziyaretlerinin seyrekliği nedeniyle iletişim zayıflığı</li> <li>• Rehberlik görevinin sadece rehberlik servisinin görevi olarak algılanması</li> <li>•Sosyal etkinliklerin nicelik değil nitelik olarak kuvvetlendirilmesi</li> <li>•Bir önceki eğitim kurumlarında da düşük akademik başarılarının bulunması</li> </ul>
İhtiyaçlar	<ul style="list-style-type: none"> <li>•Okulumuzda öğretmenlere yönelik düzenlenen Okul Temelli Mesleki Gelişim eğitimlerinde ergen ve veli iletişimi konularına ağırlıklı planlama yapılması</li> <li>•Öğretmenlerin ÖBA da yer alan rehberlik eğitimlerine yönlendirilmesi</li> <li>•Mesleki ve bilişsel rehberlik çalışmaları yapılması</li> <li>•Sektörle işbirliği yapılarak mesleki ve teknik ortaöğretimden mezun rol model olacak iyi örneklerin tanıtılması</li> <li>•Veliyi okula çekecek etkinlikler planlanması</li> <li>•Öğrenci yaş grubuna uygun bireysel sorumluluklar alabileceği ve ekip ruhu ile hareket edebileceği çalışmalar düzenlenmesi</li> </ul>

<b>TEMA : Eğitim ve Öğretimde Kalite</b>							
<b>OKUL TÜRÜ : Mesleki Eğitim Merkezi (MESEM)</b>							
<b>Amaç</b>	<b>A2. Ulusal ve uluslararası alanda mesleki yeterliliği ile kabul gören, mesleki değerlere sahip, yaratıcı, yenilikçi, girişimci, üretken, ekonomiye değer katan ehil işgücü yetiştirilmesi sağlanacaktır.</b>						
<b>Hedef</b>	<b>H2.5. Sektörle iş birlikleri artırılarak öğrencilerin pratik deneyim, burs ve istihdam imkânları artırılabacaktır.</b>						
<b>Performans Göstergeleri</b>	<b>Hedefe Etkisi</b>	<b>Başlangıç Değeri</b>	<b>1. Yıl</b>	<b>2. Yıl</b>	<b>3. Yıl</b>	<b>4. Yıl</b>	<b>5. Yıl</b>
PG2.5.1. Sektörle iş birliği Kapsamında imzalanan protokol sayısı	25	17	18	19	20	21	22
PG2.5.2. Protokol kapsamında düzenlenen işbaşı eğitimlerine katılan öğretmen sayısı	25	7	8	10	12	13	14
PG2.5.3. Protokol kapsamında burs alan öğrenci sayısı	25	0	5	10	15	20	25
PG2.5.4. Protokol imzalanan kurum/kuruluşlarda mezuniyetten sonra istihdam edilen öğrenci sayısı	25	28	35	40	45	50	60
<b>Koordinatör Birim</b>	Okul İdaresi						
<b>İş birliği Yapılacak Birimler</b>	Koordinatör Öğretmenler, Sosyal Etkinlik Kurulu, OGYE						
<b>Riskler</b>	<ul style="list-style-type: none"> <li>•Sektörde mesleki eğitime yönelik var olan önyargı</li> <li>•Sektörün 18 yaş altı ve tam zamanlı olmayan kişileri tercih etmemesi</li> </ul>						
<b>Stratejiler</b>	<p>S1. Öğrencilerin burs ve istihdam imkânlarını artırmak, öğretmenlerin mesleki gelişimlerini sağlamak amacıyla işbaşı eğitimleri düzenlemek için mesleki ve teknik ortaöğretimde eğitimi verilen alanlarda sektörle iş birliğini güçlendirecek protokollerin sayısı artırılabacaktır.</p> <p>S2. İmzalanan protokollerin yürütülme süreçleri ve uygulama sonuçları izlenerek elde edilen veriler ulusal boyutta oluşturulan protokol izleme sistemine girilecektir.</p> <p>S3. Merkezi ve mahallî düzeyde protokoller kapsamında düzenlenen işbaşı eğitimlerine öğretmenlerin katılımı sağlanacaktır.</p> <p>S4. Okul yöneticilerinin sektörle iletişim ve iş birliği becerileri güçlendirilecektir.</p>						
<b>Maliyet Tahmini</b>	197.057 TL						
<b>Tespitler</b>	<ul style="list-style-type: none"> <li>•Protokoller kapsamında öğretmenlerin mesleki gelişimi için düzenlenen işbaşı eğitimlerinin her alanda gerçekleşmemesi</li> <li>•İş birliği yapılan sektörün okul ve öğrencilere yeterli destek sağlamaması</li> <li>•İş birliği yapılan sektör temsilcilerinin karar verici pozisyonda bulunmaması</li> <li>•Öğretmenlerin işbaşı eğitimi için hazır bulunuşluklarının olmaması</li> </ul>						
<b>İhtiyaçlar</b>	<ul style="list-style-type: none"> <li>•Protokoller kapsamında öğretmenlerin mesleki gelişimi için düzenlenen işbaşı eğitimlerinin her alana yaygınlaştırılması</li> </ul>						



	•Sektörle işbirliği yapılarak okulumuzda bulunan tüm alan öğretmenlere ve öğrencilerine yönelik düzenlenen iş başı eğitimi planlanması
	•İş birliği yapılan paydaş sayısının artırılması
	•Sektörle ve diğer dış kaynaklarla işbirliği ile alternatif iş alanlarının tanıtılması
	•Öğrencilerimizin iş alanı oluştururken istihdam sağlayacak kurumsal sektör sayısının artırılması

<b>TEMA : Kurumsal Kapasite</b>								
<b>OKUL TÜRÜ : Mesleki Eğitim Merkezi (MESEM)</b>								
<b>Amaç</b>	<b>A3. Kurumun amaçlarına ulaşmasını sağlayacak kurumsal imkân ve yetkinlikler verimli ve sürdürülebilir bir şekilde geliştirilecektir.</b>							
<b>Hedef</b>	<b>H3.1. Kurumun fiziki mekânlarının kurumun ihtiyaç ve hedefleri doğrultusunda iyileştirilmesi sağlanacaktır.</b>							
<b>Performans Göstergeleri</b>	<b>Hedefe Etkisi</b>	<b>Başlangıç Değeri</b>	<b>1. Yıl</b>	<b>2. Yıl</b>	<b>3. Yıl</b>	<b>4. Yıl</b>	<b>5. Yıl</b>	
PG3.1.1. İyileştirilen fiziki mekân (derslik, spor salonu, kütüphane, pansiyon vb.) sayısı	25	0	1	1	2	2	3	
PG3.1.2. Sektörle iş birliği içerisinde yenilenen fiziki mekân sayısı	25	0	1	1	2	2	3	
PG3.1.3. Fiziksel mekanların temizlik ve hijyenine ilişkin memnuniyet oranı (%)	25	% 80	% 85	% 90	% 95	% 97	% 100	
PG3.1.4. Altyapı ve donatım eksikliği bulunan fiziksel birim sayısı	25	7	5	4	3	2	0	
<b>Koordinatör Birim</b>	Okul İdaresi							
<b>İş birliği Yapılacak Birimler</b>	OGYE							
<b>Riskler</b>	<ul style="list-style-type: none"> <li>•Okul binası için yeterli finansal kaynak bulunmaması</li> <li>•Okulumuz fiziki şartlarının öğrenci sayısı ve sosyal alan açısından ihtiyacı karşılayamaması</li> </ul>							
<b>Stratejiler</b>	<p>S1. Kurumun fiziki mekânlarının durum tespiti yapılacak ve iyileştirilme için önceliklendirilmiş bir plan doğrultusunda çalışmalar yapılacaktır.</p> <p>S2. Fiziki mekânların iyileştirilmesi için kamu idareleri, belediyeler ve işverenlerle iş birlikleri yapılacaktır.</p> <p>S3. Atölye ve laboratuvarların iyileştirilmesi için sektör ile iş birlikleri yapılacaktır.</p> <p>S4. Bilişim altyapısını güçlendirmek amacıyla sektörle iş birlikleri yapılacaktır.</p> <p>S5. Temizlik ve hijyen memnuniyet düzeyi belirlemek için anketler uygulanarak analizler sonucunda gerekli tedbirler alınacaktır.</p>							
<b>Maliyet Tahmini</b>	243.640,5 TL							



Tespitler	•Okulun fiziki şartlarının eğitim-öğretim ihtiyacını karşılayamaması.
	•Okul fiziki ihtiyaçlarının tespit edilmesi
	•Temizlik personelinin temizlik ve hijyen eğitimlerinin güncellenme ihtiyacı
İhtiyaçlar	• Fiziki ihtiyaçların karşılanabilmesi için dış ve iç paydaşlarla durum paylaşımının yapılması
	• Temizlik personelinin temizlik ve hijyen eğitimlerinin planlanması
	• Fiziki mekan ve donatım eksikliğinin tamamlanması amacıyla iş birliği yapılan sektörün

<b>TEMA : Kurumsal Kapasite</b>							
<b>OKUL TÜRÜ : Mesleki Eğitim Merkezi (MESEM)</b>							
<b>Amaç</b>	A3. Kurumun amaçlarına ulaşmasını sağlayacak kurumsal imkân ve yetkinlikler verimli ve sürdürülebilir bir şekilde geliştirilecektir.						
<b>Hedef</b>	H3.2. Kurum yöneticilerinin ve öğretmenlerin mesleki gelişimleri güçlendirilecektir.						
<b>Performans Göstergeleri</b>	<b>Hedefe Etkisi</b>	<b>Başlangıç Değeri</b>	<b>1. Yıl</b>	<b>2. Yıl</b>	<b>3. Yıl</b>	<b>4. Yıl</b>	<b>5. Yıl</b>
PG3.2.1. Hizmet içi eğitim alan yönetici ve öğretmen sayısı	20	32	32	32	32	32	32
PG3.2.2. İş başı eğitimi alan atölye ve laboratuvar öğretmeni sayısı	20	7	5	4	3	2	0
PG3.2.3. Hizmet içi eğitim alan kültür dersleri öğretmeni sayısı	20	12	12	12	12	12	12
PG3.2.4. Hizmet içi eğitim alan atölye ve laboratuvar öğretmeni sayısı	20	15	15	15	15	15	15
PG3.2.5. Uzaktan hizmet içi eğitime katılan öğretmen sayısı	20	27	27	27	27	27	27
<b>Koordinatör Birim</b>	Okul İdaresi						
<b>İş birliği Yapılacak Birimler</b>	OGYE						
<b>Riskler</b>	• Değişen teknolojik gelişmelere karşı uyum						
<b>Stratejiler</b>	S1. Kurum yöneticilerinin ve öğretmenlerin mesleki gelişim ihtiyaçları tespit edilerek mesleki gelişim planı hazırlanacaktır.						
	S2. Sektörle yapılan iş birlikleri kapsamında atölye ve laboratuvar öğretmenlerinin iş başı eğitim almaları sağlanacaktır.						
	S3. Kültür öğretmenlerinin alanlarında mesleki gelişimlerini ve öğretmenlik yeterliklerini geliştirmek için yerel ve merkezi düzeyde eğitim almaları sağlanacaktır.						
	S4. Atölye ve laboratuvar öğretmenlerinin alanlarında mesleki gelişimlerini ve öğretmenlik yeterliklerini geliştirmek için yerel ve merkezi düzeyde eğitim almaları sağlanacaktır.						
	S5. Kurum yöneticilerinin ve öğretmenlerin uzaktan hizmet içi eğitimlere katılmaları teşvik edilecektir.						
	S6. Kurum personelinin motivasyon, iş doyum ve kurumsal bağlılık düzeylerini artıracak çalışmalar yapılacaktır.						

Maliyet Tahmini	118.234,5 TL
Tespitler	• Yönetici ve öğretmenlerin mesleki gelişim eğitimlerinde üniversiteler ile yeterli düzeyde iş birliği imkânı sağlanamaması
	• Öğretmen ve yöneticilere verilen mesleki gelişim eğitimlerinin nitelik ve niceliğinin geliştirilmeye açık olması
	• Öğretmenlerin hizmet içi eğitim talebinde bulunmaması
	• Okul fiziki şartlarının uygun olmamasının öğretmenlerin mesleki gelişim eğitim planlamalarını aksatması
İhtiyaçlar	• İhtiyaç duyulan alanlarda öğretmen ve yöneticilere üniversiteler aracılığıyla mesleki gelişim eğitimlerinin verilmesi
	• Mesleki gelişimde, yerel ihtiyaçlara duyarlı ve okul bağlamıyla uyumlu yeni yaklaşımlar olarak tanımlanan mesleki gelişim toplulukları, okul temelli mesleki gelişim ve öğretmen-yönetici hareketlilik programlarının yaygınlaştırılması ve öğretmenlerin bu faaliyetlere erişilebilirliğinin artırılması
	• Mesleki gelişim eğitimlerinin bir zorunluluk değil ihtiyaç haline getirilmesi

<b>TEMA : Kurumsal Kapasite</b>							
<b>OKUL TÜRÜ : Mesleki Eğitim Merkezi (MESEM)</b>							
<b>Amaç</b>	<b>A3. Kurumun amaçlarına ulaşmasını sağlayacak kurumsal imkân ve yetkinlikler verimli ve sürdürülebilir bir şekilde geliştirilecektir.</b>						
<b>Hedef</b>	<b>H3.3. Eğitim ve öğretimin sağlıklı ve güvenli bir ortamda gerçekleştirilmesi için okul sağlığı ve güvenliği geliştirilecektir.</b>						
<b>Performans Göstergeleri</b>	<b>Hedefe Etkisi</b>	<b>Başlangıç Değeri</b>	<b>1. Yıl</b>	<b>2. Yıl</b>	<b>3. Yıl</b>	<b>4. Yıl</b>	<b>5. Yıl</b>
PG3.3.1. Atölye ve laboratuvarlarda yaşanan iş kazası sayısı	5	0	0	0	0	0	0
PG3.3.2. Okulda yaşanan kaza sayısı	10	0	0	0	0	0	0
PG3.3.3. Bağımlılıkla mücadele ile ilgili konularda eğitim alan öğrenci ve öğretmen sayısı	15	444	450	500	550	600	650
PG3.3.4. Akran zorbalığı ve siber zorbalıkla ilgili konularda eğitim alan öğrenci ve öğretmen sayısı	15	318	350	400	450	500	550
PG3.3.5. Sağlıklı beslenme ve obezite ile ilgili konularda verilen eğitim alan öğrenci ve öğretmen sayısı	10	973	980	990	1000	1020	1050
PG3.3.6. Hijyen, gıda güvenliği, bulaşıcı hastalıklar ile ilgili konularda verilen eğitim alan öğrenci ve öğretmen sayısı	10	973	980	990	1000	1020	1050

PG3.3.7. Disiplin kuruluna sevk edilen olayı sayısı	10	4	3	2	1	0	0
PG3.3.8. Sivil savunma eğitimlerine katılan öğrenci ve öğretmen sayısı	10	973	980	990	1000	1020	1050
PG3.3.9. Afet ve acil durum tatbikat sayısı	15	4	4	5	5	6	6
<b>Koordinatör Birim</b>	Okul İdaresi						
<b>İş birliği Yapılacak Birimler</b>	Rehberlik Servisi, OGYE, İSG Komisyonu, İlgili Kulüpler						
<b>Riskler</b>	<ul style="list-style-type: none"> <li>Eğitim ve tatbikatlarda hazır bulunuşluk olmaması</li> <li>Okul fiziki şartlarının yetersiz olması</li> </ul>						
<b>Stratejiler</b>	<p>S1. Atölye ve laboratuvarlarda iş kazası yaşanmaması için bilgilendirme faaliyetleri yapılacak ve ortamları iş güvenliği ve sağlığına uygun hâle getirilecektir.</p> <p>S2. Öğrenci, öğretmen ve velilerde farkındalık oluşturmak için bağımlılıkla mücadele, akran zorbalığı, siber zorbalık, sağlıklı beslenme ve obezite, hijyen, bulaşıcı hastalıklar ve gıda güvenliği gibi konularda alan uzmanları ile iş birliğinde eğitimler düzenlenecektir.</p> <p>S3. Okulda yaşanan disiplin olaylarının nedeni rehber öğretmen koordinasyonunda sınıf rehber öğretmeni ve öğrencilerin diğer öğretmenleriyle iş birliğinde tespit edilerek bu konuda çalışmalar yapılarak öğrencilerin ve velilerin farkındalıkları artırılacaktır.</p> <p>S4. Başarılı ve örnek davranış sergileyen öğrencilerin onur belgesiyle ödüllendirilmesi ve bu öğrencilerin diğer öğrencilere örnek olması sağlanacaktır.</p> <p>S5. Doğa, insan ve teknoloji kaynaklı (deprem, sel, heyelan, yangın, çığ ve salgın hastalıklar vd.) afetlere karşı gerekli tedbirlerin alınması için çalışmalar yapılacaktır.</p> <p>S6. Doğa, insan ve teknoloji kaynaklı (deprem, sel, heyelan, yangın, çığ ve salgın hastalıklar vd.) konularında alan uzmanları ile iş birliğinde öğretmen, öğrenci ve velilere farkındalık eğitimleri verilecektir.</p> <p>S7. Sivil savunma alanında kulüp faaliyetleri kapsamında etkinlikler düzenlenecektir.</p> <p>S8. Okulun afet ve acil durum eylem planının güncel tutulması sağlanacaktır.</p> <p>S9. Afet ve acil durum tatbikatları düzenlenecektir.</p>						
<b>Maliyet Tahmini</b>	157.646 TL						
<b>Tespitler</b>	<ul style="list-style-type: none"> <li>İş güvenliği uzmanlık belgesi olan personelin olmaması</li> <li>Afet durumu gerçekleşmediğinden tatbikatların önemsenmemesi</li> <li>Afet ve acil durum ve ilk yardım hizmet içi eğitimlerinin öğretmenler tarafından talep edilmemesi</li> </ul>						
<b>İhtiyaçlar</b>	<ul style="list-style-type: none"> <li>Tatbikat öncesi gerçekçi bir tatbikata uygunluk açısından eğitim ve bilgilendirme çalışmalarının artırılması</li> <li>Veli ve işverenlerin de kapsayan afet farkındalık eğitim planlanması</li> <li>Öğretmen ve öğrencileri kapsayan afet farkındalık eğitim planlanması</li> <li>İSG çalışmalarının periyodik uygulamaya dönüştürülmesi</li> </ul>						

<b>TEMA : Kurumsal Kapasite</b>								
<b>OKUL TÜRÜ : Mesleki Eğitim Merkezi (MESEM)</b>								
<b>Amaç</b>	A3. Kurumun amaçlarına ulaşmasını sağlayacak kurumsal imkân ve yetkinlikler verimli ve sürdürülebilir bir şekilde geliştirilecektir.							
<b>Hedef</b>	H3.4. İklim değişikliğinin olumsuz etkilerini azaltmak ve çevresel sürdürülebilirliği sağlamak için tasarruf tedbirleri kapsamında enerji verimliliği artırılacaktır.							
<b>Performans Göstergeleri</b>	<b>Hedefe Etkisi</b>	<b>Başlangıç Değeri</b>	<b>1. Yıl</b>	<b>2. Yıl</b>	<b>3. Yıl</b>	<b>4. Yıl</b>	<b>5. Yıl</b>	
PG3.5.1. Elektrik tüketimi miktarı (kw)	25	11.949,12	11.000	10.900	10.800	10.700	10.600	
PG3.5.2 Su tüketim miktarı (m3)	25	362	300	290	280	270	260	
PG3.5.3. Doğalgaz tüketim miktarı (m3)	25	53.007,12	52.900	52.800	52.700	52.600	52.500	
PG3.5.4. Temiz ve sürdürülebilir enerji kaynaklarından sağlanan enerji miktarı (kw)	25	0	1	1	2	2	3	
<b>Koordinatör Birim</b>	Okul İdaresi							
<b>İş birliği Yapılacak Birimler</b>	İlgili Müdür Yardımcısı, Zümre Başkanları, Sosyal Etkinlikler Kurulu							
<b>Riskler</b>	<ul style="list-style-type: none"> <li>Okul binasının 30 yılın üzerinde olması</li> <li>Okul fiziki şartlarının yetersiz olması</li> </ul>							
<b>Stratejiler</b>	<p>S1. Okul elektrik, su ve yakıt tüketimi miktar ve tutar olarak izlenerek tüketimi artıran unsurlar araştırılacak ve verimliliği artıracak tedbirler alınacaktır.</p> <p>S2. Tasarruf tedbirleri kapsamında enerji verimliliği ile ilgili farkındalık çalışmaları yapılacaktır.</p> <p>S3. Enerji tasarrufunun sağlanması için atölye ve laboratuvarlarda tedbir alınmasına yönelik çalışmalar yapılacaktır.</p> <p>S4. Enerji tasarrufuna yönelik proje geliştirilecektir.</p> <p>S5. Temiz ve sürdürülebilir enerji kaynaklarından daha fazla yararlanmak için çalışmalar yapılacaktır.</p>							
<b>Maliyet Tahmini</b>	174.123,5 TL							
<b>Tespitler</b>	<ul style="list-style-type: none"> <li>Okul binasının eski olması ve yalıtımının olmaması</li> <li>Su tesisatının eski olması</li> <li>Temiz ve sürdürülebilir enerji kaynaklarına yönelik proje geliştirmek için okul fiziki şartlarının yetersiz olması</li> </ul>							
<b>İhtiyaçlar</b>	<ul style="list-style-type: none"> <li>Okul binamızın yenilenmesi</li> <li>Okul fiziki şartlarının iyileştirilmesi</li> </ul>							

## 4.2. Performans Göstergeleri

Merkezimiz 2024-2028 Stratejik Planı'nda belirlenen hedeflere ne ölçüde ulaşıldığını ortaya koyabilecek yeterli sayıda ve nitelikte performans göstergeleri kullanılmıştır. Stratejik planda, izleme ve değerlendirme faaliyetlerinin etkili bir şekilde gerçekleştirilmesi için performans göstergelerinden yararlanılmıştır. Performans göstergelerinin izlenmesinde standartlaşmanın sağlanması ve güvenilirliğin temin edilmesi önemli bir konudur. Bu sebeple performans göstergelerinin kimlik kartı olarak nitelendirilebilecek "Performans Göstergesi Kartı" geliştirilmiştir. Merkezimize özgü geliştirilen performans göstergesi kartı ile her bir performans göstergesinin kavramsal çerçevesi, veri kaynağı, kapsamı, veri temin birimi, hesaplama yöntemi gibi bilgiler kayıt altına alınarak gösterge bilgi tablosunda toplanmıştır. Bu yolla performans göstergelerine ilişkin izleme verilerinin güvenilirliğinin ve kıyaslanabilmesinin güvence altına alınması sağlanmıştır.

### TEMA - Eğitim-Öğretime Erişim ve Katılım

**Amaç 1. Öğrencilerin eğitim ve öğretime etkin katılımlarıyla süreci tamamlamalarını sağlamak.**

Hedef 1.1. Öğrencilerin okula erişim, devam ve okulu tamamlama oranları artırılabacaktır.

**Tablo 24. Performans Göstergeleri Tablosu**

No	Performans Göstergesi	Sorumlu Birim	İş birliği Yapılacak Birimler
PG1.1.1	Bir eğitim ve öğretim yılında devamsızlık süresi 5 günden (mazeretli ve mazeretsiz) fazla olan öğrenci oranı (%)	Okul İdaresi	Rehberlik Servisi, Zümre Başkanları
PG1.1.2	Bir eğitim ve öğretim yılında sınıf tekrar eden öğrenci oranı (%)	Okul İdaresi	Rehberlik Servisi, Zümre Başkanları
PG1.1.3	Bir eğitim ve öğretim yılında örgün eğitimden ayrılan öğrenci oranı (%)	Okul İdaresi	Rehberlik Servisi, Zümre Başkanları
PG1.1.4	Okula kayıt olanların mezun olma oranı (%)	Okul İdaresi	Rehberlik Servisi, Zümre Başkanları

Hedef 1.2. Öğrencilerin ders dışı etkinliklere katılım oranları artırılabacaktır.

No	Performans Göstergesi	Sorumlu Birim	İş birliği Yapılacak Birimler
1.2.1	Bir eğitim ve öğretim yılında bilimsel, sosyal, kültürel, sanatsal ve sportif alanlarda kurum içi ve kurum dışı en az iki faaliyete katılan öğrenci sayısı	Okul İdaresi	Rehberlik Servisi, Zümre Başkanları
PG 1.2.2	Bir eğitim ve öğretim yılında en az iki sosyal sorumluluk ve toplum hizmeti çalışmalarına katılan öğrenci sayısı	Okul İdaresi	Rehberlik Servisi, Zümre Başkanları
PG 1.2.3	Bir eğitim ve öğretim yılında bilimsel, sosyal, kültürel, sanatsal ve sportif alanlarda kurum içi ve kurum dışı en az iki faaliyete katılan öğrenci sayısı	Okul İdaresi	Rehberlik Servisi, Zümre Başkanları

### TEMA - Eğitim ve Öğretimde Kalite

**Amaç 2. Ulusal ve uluslararası alanda mesleki yeterliliği ile kabul gören, mesleki değerlere sahip, yaratıcı, yenilikçi, girişimci, üretken, ekonomiye değer katan ehil işgücü yetiştirilmesi sağlanacaktır.**

Hedef 2.1. Öğrencilerin genel kültür derslerindeki başarı ortalamaları artırılabacaktır.

No	Performans Göstergesi	Sorumlu Birim	İş birliği Yapılacak Birimler
PG 2.1.1	Matematik dersi yıl sonu başarı puan ortalaması	Okul İdaresi	Rehberlik Servisi, Zümre Başkanları
PG 2.1.2	Türk Dili ve Edebiyatı dersi yıl sonu başarı puan ortalaması	Okul İdaresi	Rehberlik Servisi, Zümre Başkanları
PG 2.1.3	T.C. İnkılap Tarihi Dersi yıl sonu başarı puan ortalaması	Okul İdaresi	Rehberlik Servisi, Zümre Başkanları
PG 2.1.4	Öğrenci başına okunan kitap sayısı	Okul İdaresi	Rehberlik Servisi, Zümre Başkanları, Sosyal Etkinlikler Kurulu

Hedef 2.2. Öğrencilerin mesleki beceri ve yetkinlikleri geliştirilecektir.

No	Performans Göstergesi	Sorumlu Birim	İş birliği Yapılacak Birimler
PG 2.2.1	Meslek dersleri yıl sonu başarı puan ortalaması	Okul İdaresi	Koordinatör Öğretmenler

PG2.2.2.	Beceri eğitimi yıl sonu başarı puan ortalaması	Okul İdaresi	Koordinatör Öğretmenler
PG 2.2.3	Beceri eğitimi alan öğrencilerden işletmenin öğrenci becerileri ile ilgili memnuniyet oranı	Okul İdaresi	Koordinatör Öğretmenler
PG 2.2.4	Beceri eğitimi alan öğrencilerden işletmenin mesleki etik ile ilgili memnuniyet oranı	Okul İdaresi	Koordinatör Öğretmenler
PG 2.2.5	Öğrencilerin beceri eğitimi aldıkları işletmeden memnuniyet oranı	Okul İdaresi	Koordinatör Öğretmenler
PG 2.2.6	Yeşil becerilerle ilgili hazırlanan en az bir etkinlik/projeye katılan öğrenci oranı	Okul İdaresi	Sosyal Etkinlikler Kurulu
PG 2.2.7	Öncelikli olarak yapay zekâ, ileri teknoloji vb. alanlarda yerel, ulusal ve uluslararası boyutlarda katılım sağlanan etkinlik sayısı	Okul İdaresi	Sosyal Etkinlikler Kurulu
PG 2.2.8	Buluş, patent, marka ve faydalı model başvuru sayısı	Okul İdaresi	Sosyal Etkinlikler Kurulu

Hedef 2.3. Bir üst öğrenime yerleşen mesleki ve teknik ortaöğretim öğrencileri sayısı artırılabacaktır.

No	Performans Göstergesi	Sorumlu Birim	İş birliği Yapılacak Birimler
PG 2.3.1	Alanında bir üst öğrenime yerleşen öğrenci oranı	Okul İdaresi	Rehberlik Servisi, Zümre Başkanları
PG 2.3.2	Ön lisans programlarına öğrenime yerleşen öğrenci oranı	Okul İdaresi	Rehberlik Servisi, Zümre Başkanları
PG 2.3.3	Lisans programlarına yerleşen öğrenci oranı	Okul İdaresi	Rehberlik Servisi, Zümre Başkanları

Hedef 2.4. Öğrencilerin akademik ve yaşam becerileri geliştirilmesi için rehberlik faaliyetleri güçlendirilecektir.

No	Performans Göstergesi	Sorumlu Birim	İş birliği Yapılacak Birimler
PG 2.4.1	Öğrenci görüşmeleri sayısı	Okul İdaresi	Rehberlik Servisi
PG 2.4.2	Veli görüşmeleri sayısı	Okul İdaresi	Rehberlik Servisi

PG 2.4.3	Öğretmen görüşmeleri sayısı	Okul İdaresi	Rehberlik Servisi
PG 2.4.4	Düzenlenen etkinlik sayısı	Okul İdaresi	Rehberlik Servisi, OGYE
PG 2.4.5	Bireysel ve grup başarısını artırma uygulamaları sayısı	Okul İdaresi	Rehberlik Servisi, Zümre Başkanları, OGYE
PG 2.4.6	Düzenlenen kariyer günü sayısı	Okul İdaresi	Rehberlik Servisi, OGYE

Hedef 2.5. Sektörle iş birlikleri artırılarak öğrencilerin pratik deneyim, burs ve istihdam imkânları artırılabilecektir.

No	Performans Göstergesi	Sorumlu Birim	İş birliği Yapılacak Birimler
PG 2.5.1	PG2.5.1. Sektörle iş birliği kapsamında imzalanan protokol sayısı	Okul İdaresi	Rehberlik Servisi
PG 2.5.2	PG2.5.2. Protokol kapsamında düzenlenen işbaşı eğitimlerine katılan öğretmen sayısı	Okul İdaresi	Rehberlik Servisi
PG 2.5.3	PG2.5.3. Protokol kapsamında burs alan öğrenci sayısı	Okul İdaresi	Rehberlik Servisi
PG 2.5.4	PG2.5.4. Protokol imzalanan kurum/kuruluşlarda mezuniyetten sonra istihdam edilen öğrenci sayısı	Okul İdaresi	Rehberlik Servisi, OGYE

### TEMA - Kurumsal Kapasite

**A3. Kurumun amaçlarına ulaşmasını sağlayacak kurumsal imkân ve yetkinlikler verimli ve sürdürülebilir bir şekilde geliştirilecektir.**

Hedef 3.1. Kurumun fiziki mekânlarının kurumun ihtiyaç ve hedefleri doğrultusunda iyileştirilmesi sağlanacaktır.

No	Performans Göstergesi	Sorumlu Birim	İş birliği Yapılacak Birimler
PG 3.1.1	İyileştirilen fiziki mekân (derslik, spor salonu, kütüphane, pansiyon vb.) sayısı	Okul İdaresi	OGYE
PG 3.1.2	Sektörle iş birliği içerisinde yenilenen fiziki mekân sayısı	Okul İdaresi	OGYE
PG 3.1.3	Fiziksel mekanların temizlik ve hijyenine ilişkin memnuniyet oranı (%)	Okul İdaresi	OGYE



PG 3.1.4	Altyapı ve donatım eksikliği bulunan fiziksel birim sayısı	Okul İdaresi	OGYE
----------	--	--------------	------

Hedef 3.2. Kurum yöneticilerinin ve öğretmenlerin mesleki gelişimleri güçlendirilecektir.

No	Performans Göstergesi	Sorumlu Birim	İş birliği Yapılacak Birimler
PG 3.2.1	Hizmet içi eğitim alan yönetici ve öğretmen sayısı	Okul İdaresi	OGYE
PG 3.2.2	İş başı eğitimi alan atölye ve laboratuvar öğretmeni sayısı	Okul İdaresi	OGYE
PG 3.2.3	Hizmet içi eğitim alan kültür dersleri öğretmeni sayısı	Okul İdaresi	OGYE
PG 3.2.4	Hizmet içi eğitim alan atölye ve laboratuvar öğretmeni sayısı	Okul İdaresi	OGYE
PG 3.2.5	Uzaktan hizmet içi eğitime katılan öğretmen sayısı	Okul İdaresi	OGYE

Hedef 3.3. Eğitim ve öğretimin sağlıklı ve güvenli bir ortamda gerçekleştirilmesi için okul sağlığı ve güvenliği geliştirilecektir.

No	Performans Göstergesi	Sorumlu Birim	İş birliği Yapılacak Birimler
PG 3.3.1	Atölye ve laboratuvarlarda yaşanan iş kazası sayısı	Okul İdaresi	İSG Komisyonu
PG 3.3.2	Okulda yaşanan kaza sayısı	Okul İdaresi	İSG Komisyonu
PG 3.3.3	Bağımlılıkla mücadele ile ilgili konularda eğitim alan öğrenci ve öğretmen sayısı	Okul İdaresi	Rehberlik Servisi OGYE
PG 3.3.4	Akran zorbalığı ve siber zorbalıkla ilgili konularda eğitim alan öğrenci ve öğretmen sayısı	Okul İdaresi	Rehberlik Servisi OGYE
PG 3.3.5	Sağlıklı beslenme ve obezite ile ilgili konularda verilen eğitim alan öğrenci ve öğretmen sayısı	Okul İdaresi	Rehberlik Servisi OGYE
PG 3.3.6	Hijyen, gıda güvenliği, bulaşıcı hastalıklar ile ilgili konularda verilen eğitim alan öğrenci ve öğretmen sayısı	Okul İdaresi	Rehberlik Servisi OGYE
PG 3.3.7	Disiplin kuruluna sevk edilen olayı sayısı	Okul İdaresi	Rehberlik Servisi OGYE

PG 3.3.8	Sivil savunma eğitimlerine katılan öğrenci ve öğretmen sayısı	Okul İdaresi	Afet Hazırlık Kulübü, OGYE
PG 3.3.9	Afet ve acil durum tatbikat sayısı	Okul İdaresi	Afet Hazırlık Kulübü, OGYE

Hedef 3.4. İklim değişikliğinin olumsuz etkilerini azaltmak ve çevresel sürdürülebilirliği sağlamak için tasarruf tedbirleri kapsamında enerji verimliliği artırılacaktır.

No	Performans Göstergesi	Sorumlu Birim	İş birliği Yapılacak Birimler
PG 3.4.1	Elektrik tüketimi miktarı (kw)	Okul İdaresi	İlgili Müdür Yardımcısı
PG 3.4.2	Su tüketim miktarı (m3)	Okul İdaresi	İlgili Müdür Yardımcısı
PG 3.4.3	Doğalgaz tüketim miktarı (m3)	Okul İdaresi	İlgili Müdür Yardımcısı
PG 3.4.4	Temiz ve sürdürülebilir enerji kaynaklarından sağlanan enerji miktarı (kw)	Okul İdaresi	İlgili Müdür Yardımcısı

#### 4.3. Stratejilerin Belirlenmesi

Stratejiler, merkezimizin hedeflerine nasıl ulaşılacağını gösteren kararlar bütünüdür. İyi belirlenmiş stratejiler olmaksızın hedefleri etkili bir biçimde uygulamaya geçirmek mümkün değildir. Stratejiler, kurum hedeflerimize yönelik belirlenmiştir. Stratejiler oluşturulurken okulumuzun kaynakları ve farklı alanlardaki yetkinliği göz önünde bulundurulmuştur. Stratejilerle birlikte belirlediğimiz hedeflerin hangi faaliyetlerle uygulamaya geçirileceğinin çerçevesi çizilmiştir.

#### TEMA - Eğitim-Öğretime Erişim ve Katılım

**Amaç 1. Öğrencilerin eğitim ve öğretime etkin katılımlarıyla süreci tamamlamalarını sağlamak.**

Hedef 1.1. Öğrencilerin okula erişim, devam ve okulu tamamlama oranları artırılacaktır.

**Tablo 25. Stratejiler Tablosu**

No	Stratejiler	Sorumlu Birim	İş birliği Yapılacak Birimler
S 1.1.1	Öğrencilerin devamsızlık nedenleri belirlenecek, öğrenci ve veli iş birliğiyle bu nedenleri ortadan kaldırmaya yönelik çalışmalar yürütülecektir.	Okul İdaresi	Rehberlik Servisi, Zümre Başkanları
S.1.1.2	Öğrenci devamsızlığının olumsuz etkilerini azaltmaya yönelik eksik kazanımların giderilmesi, sosyal etkinlikler, uzaktan öğrenme olanaklarına	Okul İdaresi	Rehberlik Servisi, Zümre Başkanları

	ilişkin farkındalık çalışmaları gibi telafi tedbirleri alınacaktır.		
S 1.1.3	Okul ortamının öğrenciler için cazip hale gelmesini sağlayacak sosyal, sportif vb. imkânlar artırılacaktır.	Okul İdaresi	Rehberlik Servisi, Zümre Başkanları
S 1.1.4	Sınıf tekrarı nedenleri araştırılarak buna yönelik önleyici tedbirler geliştirilecektir	Okul İdaresi	Rehberlik Servisi, Zümre Başkanları
S 1.1.5	Öğrencilerin örgün eğitimden ayrılma nedenleri araştırılıp okul kaynaklı nedenlerin ortadan kaldırılmasına yönelik tedbirler alınacaktır.	Okul İdaresi	Rehberlik Servisi, Zümre Başkanları
S 1.1.6	Öğrencilerin okula, okul kültürüne ve eğitim alacakları alana uyumunu güçlendirmek için çalışmalar yürütülecektir.	Okul İdaresi	Rehberlik Servisi, Zümre Başkanları

Hedef 1.2. Öğrencilerin ders dışı etkinliklere katılım oranları artırılacaktır.

No	Stratejiler	Sorumlu Birim	İş Birliği Yapılacak Birimler
S 1.2.1	Öğrencilerin seviyelerine uygun olarak toplumsal sorunların çözümüne katkı sağlamak amacıyla afet ve acil durum, çevre, eğitim, spor, kültür ve turizm, sağlık alanlarında sosyal sorumluluk ve toplum hizmeti faaliyetlerine katılımları artırılacaktır.	Okul İdaresi	Rehberlik Servisi, Zümre Başkanları, Sosyal Etkinlikler Kurulu
S 1.2.2	Öğrencilerin yerel, ulusal ve uluslararası proje ve yarışmalara katılmaları teşvik edilecektir.	Okul İdaresi	Zümre Başkanları, Sosyal Etkinlikler Kurulu
S 1.2.3	Sektörle iş birliği içerisinde yürütülen bilimsel, sosyal, kültürel, sanatsal ve sportif alanlardaki faaliyetler artırılacaktır.	Okul İdaresi	Rehberlik Servisi, Zümre Başkanları, Sosyal Etkinlikler Kurulu

## TEMA - Eğitim ve Öğretimde Kalite

**Amaç 2. Ulusal ve uluslararası alanda mesleki yeterliliği ile kabul gören, mesleki değerlere sahip, yaratıcı, yenilikçi, girişimci, üretken, ekonomiye değer katan ehil işgücü yetiştirilmesi sağlanacaktır.**

Hedef 2.1. Öğrencilerin genel kültür derslerindeki başarı ortalamaları artırılacaktır.

No	Stratejiler	Sorumlu Birim	İş birliği Yapılacak Birimler
S 2.1.1	Dijital platformlar aracılığıyla öğrencilerin tamamlayıcı ve destekleyici eğitim almaları sağlanacaktır.	Okul İdaresi	Rehberlik Servisi, Zümre Başkanları

S 2.1.2	Okulda düzenlenen münazara, panel vb. etkinlikler vasıtasıyla öğrencilerin dili kullanma ve kendilerini ifade etme becerileri geliştirilecektir.	Okul İdaresi	Rehberlik Servisi, Zümre Başkanları Sosyal Etkinlikler Kurulu
S 2.1.3	Öğrencilerin kitap okumasını teşvik etmek için etkinlikler düzenlenecektir.	Okul İdaresi	Rehberlik Servisi, Zümre Başkanları Sosyal Etkinlikler Kurulu
S 2.1.4	Okul içinde makale, kompozisyon yazma, resim yapma vb. yarışmalar düzenlenecek ve öğrencilerin ödüllendirilmesi sağlanacaktır.	Okul İdaresi	Rehberlik Servisi, Zümre Başkanları, Sosyal Etkinlikler Kurulu
S 2.1.5	Derslerde proje tabanlı yöntem kullanılarak öğrencilerin analiz, sentez ve değerlendirme becerilerinin geliştirilmesi sağlanacaktır.	Okul İdaresi	Zümre Başkanları
S 2.1.6	Her bir öğrencinin hazır bulunuşluk seviyesine uygun en az bir proje ve etkinliğe katılması sağlanacaktır	Okul İdaresi	Rehberlik Servisi, Zümre Başkanları, Sosyal Etkinlikler Kurulu

Hedef 2.2. Öğrencilerin mesleki beceri ve yetkinlikleri geliştirilecektir.

No	Stratejiler	Sorumlu Birim	İş birliği Yapılacak Birimler
2.2.1	Meslek derslerinde proje tabanlı yöntem kullanılarak öğrencilerin analiz, sentez ve değerlendirme becerilerinin geliştirilmesi sağlanacaktır.	Okul İdaresi	Rehberlik Servisi
S 2.2.2	Bakanlık tarafından hazırlanan eğitim-iş ahlakı ve öğrenci yeterlilikleri anketlerinin işletmeler ve öğrenciler tarafından doldurması sağlanacaktır. Anket sonuçları değerlendirilerek sonuçlara uygun stratejiler belirlenecektir.	Okul İdaresi	Zümre Başkanları, Koordinatör Öğretmenler
S 2.2.3	Mesleki ve teknik eğitimle ilgili yerel, ulusal ve uluslararası boyutta düzenlenen etkinliklere katılım sağlanacaktır.	Okul İdaresi	Rehberlik Servisi, Zümre Başkanları, Koordinatör Öğretmenler, Sosyal Etkinlik Kurulu
S 2.2.4	Öğrencilerin alanlarında becerilerini geliştirmelerini, yeterliklerinin farkına varmalarını sağlamak amacıyla fikri mülkiyet alanında çalışmalar geliştirilecektir.	Okul İdaresi	Rehberlik Servisi, Zümre Başkanları, Koordinatör Öğretmenler, Sosyal Etkinlik Kurulu

S 2.2.5	Meslek derslerinde proje tabanlı yöntem kullanılarak öğrencilerin analiz, sentez ve değerlendirme becerilerinin geliştirilmesi sağlanacaktır.	Okul İdaresi	Zümre Başkanları, Koordinatör Öğretmenler
S 2.2.6	Bakanlık tarafından hazırlanan eğitim-iş ahlakı ve öğrenci yeterlilikleri anketlerinin işletmeler ve öğrenciler tarafından doldurması sağlanacaktır. Anket sonuçları değerlendirilerek sonuçlara uygun stratejiler belirlenecektir.	Okul İdaresi	Rehberlik Servisi, Zümre Başkanları, Koordinatör Öğretmenler

Hedef 2.3. Bir üst öğrenime yerleşen mesleki ve teknik ortaöğretim öğrencileri sayısı artırılabilecektir.

No	Stratejiler	Sorumlu Birim	İş birliği Yapılacak Birimler
S 2.3.1	Dijital platformlarla öğrenciler akademik anlamda desteklenecektir.	Okul İdaresi	Rehberlik Servisi, Zümre Başkanları
S 2.3.2	Öğrencileri ilgi, yetenek ve ihtiyaçları doğrultusunda bir üst öğrenim programına hazırlayacak mesleki ve eğitsel rehberlik faaliyetleri yürütülecektir.	Okul İdaresi	Rehberlik Servisi, Zümre Başkanları

Hedef 2.4. Öğrencilerin akademik ve yaşam becerileri geliştirilmesi için rehberlik faaliyetleri güçlendirilecektir.

No	Stratejiler	Sorumlu Birim	İş birliği Yapılacak Birimler
S 2.4.1	Sınıf rehber öğretmen ve okul rehber öğretmen arasındaki çalışma iş birliği güçlendirilerek sağlıklı ruh yapısına sahip, kendisini keşfetmeyi öğrenmiş mutlu bireyler yetiştirmeyi sağlamak amacıyla etkinlikler/uygulamalar gerçekleştirilecektir.	Okul İdaresi	Rehberlik Servisi
S 2.4.2	Rehberlik faaliyetlerinin önemi ile ilgili öğretmenlere yönelik farkındalık faaliyetleri geliştirilecektir.	Okul İdaresi	Rehberlik Servisi, OGYE
S 2.4.3	Öğrencilerin yaş dönem özellikleri, bu dönemde karşılaşılabilecek sorunlar ve bu sorunlarla baş etme, öğrenci-veli sağlıklı iletişim kurma yöntemleriyle ilgili velilere yönelik etkinlikler düzenlenerek velilerin eğitim süreçlerinde yer alması sağlanacaktır.	Okul İdaresi	Rehberlik Servisi, OGYE

S 2.4.4	Mesleki ve teknik ortaöğretimden mezun ve alanlarında başarı sağlamış bireylerle birlikte kariyer günleri düzenlenerek öğrencilerin motivasyonlarının artırılması sağlanacaktır.	Okul İdaresi	Rehberlik Servisi, Zümre Başkanları, OGYE
S 2.4.5	Sektörle iş birliği içinde seminer düzenlenerek öğrencilerde girişimcilik konusunda farkındalıklarının artırılması sağlanacaktır.	Okul İdaresi	Rehberlik Servisi, OGYE

Hedef 2.5. Sektörle iş birlikleri artırılarak öğrencilerin pratik deneyim, burs ve istihdam imkânları artırılabilecektir.

No	Stratejiler	Sorumlu Birim	İş birliği Yapılacak Birimler
S 2.5.1	Öğrencilerin burs ve istihdam imkânlarını artırmak, öğretmenlerin mesleki gelişimlerini sağlamak amacıyla işbaşı eğitimleri düzenlemek için mesleki ve teknik ortaöğretimde eğitimi verilen alanlarda sektörle iş birliğini güçlendirecek protokollerin sayısı artırılabilecektir.	Okul İdaresi	OGYE
S 2.5.2	İmzalanan protokollerin yürütülme süreçleri ve uygulama sonuçları izlenerek elde edilen veriler ulusal boyutta oluşturulan protokol izleme sistemine girilecektir.	Okul İdaresi	OGYE
S 2.5.3	Merkezi ve mahallî düzeyde protokoller kapsamında düzenlenen işbaşı eğitimlerine öğretmenlerin katılımı sağlanacaktır.	Okul İdaresi	OGYE
S 2.5.4	Okul yöneticilerinin sektörle iletişim ve iş birliği becerileri güçlendirilecektir.	Okul İdaresi	OGYE

### TEMA - Kurumsal Kapasite

**A3. Kurumun amaçlarına ulaşmasını sağlayacak kurumsal imkân ve yetkinlikler verimli ve sürdürülebilir bir şekilde geliştirilecektir.**

Hedef 3.1. Kurumun fiziki mekânlarının kurumun ihtiyaç ve hedefleri doğrultusunda iyileştirilmesi sağlanacaktır.

No	Stratejiler	Sorumlu Birim	İş birliği Yapılacak Birimler
S 3.1.1	Kurumun fiziki mekânlarının durum tespiti yapılacak ve iyileştirilme için önceliklendirilmiş bir plan doğrultusunda çalışmalar yapılacaktır.	Okul İdaresi	OGYE
S 3.1.2	Fiziki mekânların iyileştirilmesi için kamu idareleri, belediyeler ve işverenlerle iş birlikleri yapılacaktır.	Okul İdaresi	OGYE

S 3.1.3	Atölye ve laboratuvarların iyileştirilmesi için sektör ile iş birlikleri yapılacaktır.	Okul İdaresi	OGYE
S 3.1.4	Bilişim altyapısını güçlendirmek amacıyla sektörle iş birlikleri yapılacaktır.	Okul İdaresi	OGYE
S 3.1.5	Temizlik ve hijyen memnuniyet düzeyi belirlemek için anketler uygulanarak analizler sonucunda gerekli tedbirler alınacaktır.	Okul İdaresi	İlgili Müdür Yardımcısı, OGYE

Hedef 3.2. Kurum yöneticilerinin ve öğretmenlerin mesleki gelişimleri güçlendirilecektir.

No	Stratejiler	Sorumlu Birim	İş birliği Yapılacak Birimler
S 3.2.1	Kurum yöneticilerinin ve öğretmenlerin mesleki gelişim ihtiyaçları tespit edilerek mesleki gelişim planı hazırlanacaktır.	Okul İdaresi	İlgili Müdür Yardımcısı, OGYE
S 3.2.2	Sektörle yapılan iş birlikleri kapsamında atölye ve laboratuvar öğretmenlerinin iş başı eğitim almaları sağlanacaktır.	Okul İdaresi	OGYE
S 3.2.3	Kültür öğretmenlerinin alanlarında mesleki gelişimlerini ve öğretmenlik yeterliklerini geliştirmek için yerel ve merkezi düzeyde eğitim almaları sağlanacaktır.	Okul İdaresi	OGYE
S 3.2.4	Atölye ve laboratuvar öğretmenlerinin alanlarında mesleki gelişimlerini ve öğretmenlik yeterliklerini geliştirmek için yerel ve merkezi düzeyde eğitim almaları sağlanacaktır.	Okul İdaresi	OGYE
S 3.2.5	Kurum yöneticilerinin ve öğretmenlerin uzaktan hizmet içi eğitimlere katılmaları teşvik edilecektir.	Okul İdaresi	OGYE
S 3.2.6	Kurum personelinin motivasyon, iş doyumu ve kurumsal bağlılık düzeylerini artıracak çalışmalar yapılacaktır.	Okul İdaresi	OGYE

Hedef 3.3. Eğitim ve öğretimin sağlıklı ve güvenli bir ortamda gerçekleştirilmesi için okul sağlığı ve güvenliği geliştirilecektir.

No	Stratejiler	Sorumlu Birim	İş birliği Yapılacak Birimler
S 3.3.1	Atölye ve laboratuvarlarda iş kazası yaşanmaması için bilgilendirme faaliyetleri yapılacak ve ortamları iş güvenliği ve sağlığına uygun hâle getirilecektir.	Okul İdaresi	İSG Komisyonu

S 3.3.2	Öğrenci, öğretmen ve velilerde farkındalık oluşturmak için bağımlılıkla mücadele, akran zorbalığı, siber zorbalık, sağlıklı beslenme ve obezite, hijyen, bulaşıcı hastalıklar ve gıda güvenliği gibi konularda alan uzmanları ile iş birliğinde eğitimler düzenlenecektir.	Okul İdaresi	Rehberlik Servisi OGYE
S 3.3.3	Okulda yaşanan disiplin olaylarının nedeni rehber öğretmen koordinasyonunda sınıf rehber öğretmeni ve öğrencilerin diğer öğretmenleriyle iş birliğinde tespit edilerek bu konuda çalışmalar yapılarak öğrencilerin ve velilerin farkındalıkları artırılacaktır.	Okul İdaresi	Rehberlik Servisi OGYE
S 3.3.4	Başarılı ve örnek davranış sergileyen öğrencilerin onur belgesiyle ödüllendirilmesi ve bu öğrencilerin diğer öğrencilere örnek olması sağlanacaktır.	Okul İdaresi	Rehberlik Servisi OGYE
S 3.3.5	Doğa, insan ve teknoloji kaynaklı (deprem, sel, heyelan, yangın, çığ ve salgın hastalıklar vd.) afetlere karşı gerekli tedbirlerin alınması için çalışmalar yapılacaktır.	Okul İdaresi	İlgili Müdür Yardımcısı, Afet Hazırlık Kulübü
S 3.3.6	Doğa, insan ve teknoloji kaynaklı (deprem, sel, heyelan, yangın, çığ ve salgın hastalıklar vd.) konularında alan uzmanları ile iş birliğinde öğretmen, öğrenci ve velilere farkındalık eğitimleri verilecektir.	Okul İdaresi	İlgili Müdür Yardımcısı, Afet Hazırlık Kulübü
S 3.3.7	Sivil savunma alanında kulüp faaliyetleri kapsamında etkinlikler düzenlenecektir.	Okul İdaresi	İlgili Müdür Yardımcısı, Afet Hazırlık Kulübü
S 3.3.8	Okulun afet ve acil durum eylem planının güncel tutulması sağlanacaktır.	Okul İdaresi	Afet Hazırlık Kulübü, OGYE
S 3.3.9	Afet ve acil durum tatbikatları düzenlenecektir.	Okul İdaresi	Afet Hazırlık Kulübü, OGYE

Hedef 3.4. İklim değişikliğinin olumsuz etkilerini azaltmak ve çevresel sürdürülebilirliği sağlamak için tasarruf tedbirleri kapsamında enerji verimliliği artırılacaktır.

No	Stratejiler	Sorumlu Birim	İş birliği Yapılacak Birimler
S 3.4.1	Okul elektrik, su ve yakıt tüketimi miktar ve tutar olarak izlenerek tüketimi artıran unsurlar araştırılacak ve verimliliği artıracak tedbirler alınacaktır.	Okul İdaresi	İlgili Müdür Yardımcısı



S 3.4.2	Tasarruf tedbirleri kapsamında enerji verimliliği ile ilgili farkındalık çalışmaları yapılacaktır.	Okul İdaresi	İlgili Müdür Yardımcısı
S 3.4.3	Enerji tasarrufunun sağlanması için atölye ve laboratuvarlarda tedbir alınmasına yönelik çalışmalar yapılacaktır.	Okul İdaresi	İlgili Müdür Yardımcısı
S 3.4.4	Enerji tasarrufuna yönelik proje geliştirilecektir.	Okul İdaresi	İlgili Müdür Yardımcısı
S 3.4.5	Temiz ve sürdürülebilir enerji kaynaklarından daha fazla yararlanmak için çalışmalar yapılacaktır.	Okul İdaresi	İlgili Müdür Yardımcısı

## V. BÖLÜM



## MALİYETLENDİRME

## 5. MALİYETLENDİRME

Maliyetlendirme bölümünün temel amacı; stratejik planlamada yer alan basamakların mali boyutunu görebilmektir. Planlanan her amaç ve hedefin ulaşılabilir olması ve sağlıklı bir şekilde gerçekleştirilebilmesi için stratejik plan doğrultusunda kurum mali planının yapılandırılması ve yönetilmesi gerekmektedir.

Adapazarı Mesleki Eğitim Merkezi Müdürlüğü'nün 2024-2028 Stratejik Planı'nda yer alan stratejik amaçların gerçekleştirilebilmesi için genel bütçe ile birlikte beş yıllık süre için tahmini 3.757.739 ₺ kaynağa ihtiyaç duyulmaktadır.

**Tablo 26. 2024-2028 Stratejik Plan Maliyetlendirme Tablosu**

AMAÇLAR VE HEDEFLER	2024	2025	2026	2027	2028	TOPLAM
<b>Amaç 1.</b>	<b>45.000 TL</b>	<b>54.000 TL</b>	<b>64.800 TL</b>	<b>74.520 TL</b>	<b>81.971,5 TL</b>	<b>320.291,5 TL</b>
Hedef 1.1.	25.000 TL	33.750 TL	40.500 TL	46.575 TL	51.232 TL	197.057 TL
Hedef 1.2.	15.000 TL	20.250 TL	24.300 TL	27.945 TL	30.739,5 TL	103.234,5 TL
<b>Amaç 2.</b>	<b>100.000 TL</b>	<b>135.000 TL</b>	<b>162.000 TL</b>	<b>186.300 TL</b>	<b>204.928 TL</b>	<b>788.228 TL</b>
Hedef 2.1.	25.000 TL	33.750 TL	40.500 TL	46.575 TL	51.232 TL	197.057 TL
Hedef 2.2.	25.000 TL	33.750 TL	40.500 TL	46.575 TL	51.232 TL	197.057 TL
Hedef 2.3.	10.000 TL	13.500 TL	16.200 TL	18.630 TL	20.493 TL	78.823 TL
Hedef 2.4.	15.000 TL	20.250 TL	24.300 TL	27.945 TL	30.739,5 TL	118.234,5 TL
Hedef 2.5.	25.000 TL	33.750 TL	40.500 TL	46.575 TL	51.232 TL	197.057 TL
<b>Amaç 3.</b>	<b>83.000 TL</b>	<b>118.800 TL</b>	<b>142.560 TL</b>	<b>163.944 TL</b>	<b>180.340,5 TL</b>	<b>688.644,5 TL</b>
Hedef 3.1.	30.000 TL	40.500 TL	50.700 TL	58.305 TL	64.135,5 TL	243.640,5 TL
Hedef 3.2.	15.000 TL	20.250 TL	24.300 TL	27.945 TL	30.739,5 TL	118.234,5 TL
Hedef 3.3.	20.000 TL	27.000 TL	32.400 TL	37.260 TL	40.986 TL	157.646 TL
Hedef 3.4.	23.000 TL	31.050 TL	35.160 TL	40.434 TL	44.479,5 TL	174.123,5 TL
<b>Genel Bütçe</b>	<b>228.000 TL</b>	<b>307.800 TL</b>	<b>369.360 TL</b>	<b>424.764 TL</b>	<b>467.240 TL</b>	<b>1.797.164 TL</b>
<b>Diğer (Okul Aile Birlikleri)</b>	<b>250.000 TL</b>	<b>337.500 TL</b>	<b>405.000 TL</b>	<b>465.750 TL</b>	<b>512.325 TL</b>	<b>1.970.575 TL</b>
<b>TOPLAM</b>	<b>478.000 TL</b>	<b>645.300 TL</b>	<b>774.360 TL</b>	<b>890.514 TL</b>	<b>969.565 TL</b>	<b>3.757.739 TL</b>

Adapazarı Mesleki Eğitim Merkezi Müdürlüğünün 2024-2028 Stratejik Planı'nda yer alan stratejik amaçların beş yıllık süre için gerçekleştirilebilmesi için genel bütçe ile stratejik plan gerçekleştirme tahmini maliyeti arasında 110.500 ₺ fark bulunmaktadır. Ortaya çıkan maliyet farkının Stratejik Plan'ın uygulanmasında aksamalar meydana gelmeden sağlıklı bir şekilde gerçekleştirilmesi için farklı kanalların işleve alınması düşünülmüştür. Okul Aile Birliği ve hibe yoluyla elde edilen kaynaklar, ortaya çıkan maliyet farkının tamamlanabilmesi için kullanılacaktır.

## VI. BÖLÜM



## İZLEME VE DEĞERLENDİRME

## 6. İZLEME VE DEĞERLENDİRME

Merkezimizin Stratejik Planı'nın onaylanarak yürürlüğe girmesiyle birlikte, uygulama izleme ve değerlendirme süreci başlayacaktır.

Planda yer alan stratejik amaç ve stratejik hedeflere ulaşabilmek için yürütülecek çalışmaların izlenmesi ve değerlendirilmesini zamanında ve etkin bir şekilde yapabilmek için tüm sorumlu birimler görevli oldukları faaliyetlerle ilgili çalışmalarını hassasiyetle gerçekleştireceklerdir.

İzleme ve değerlendirme, planda belirtilen performans göstergeleri dikkate alınarak yapılacaktır.

Okulumuz Stratejik Planı izleme ve değerlendirme çalışmalarında 5 yıllık Stratejik Planın izlenmesi ve 1 yıllık gelişim planının izlenmesi olarak ikili bir ayrıma gidilecektir.

Stratejik planın izlenmesinde 6 aylık dönemlerde izleme yapılacak denetim birimleri, il ve ilçe millî eğitim müdürlüğü ve Bakanlık denetim ve kontrollerine hazır halde tutulacaktır.

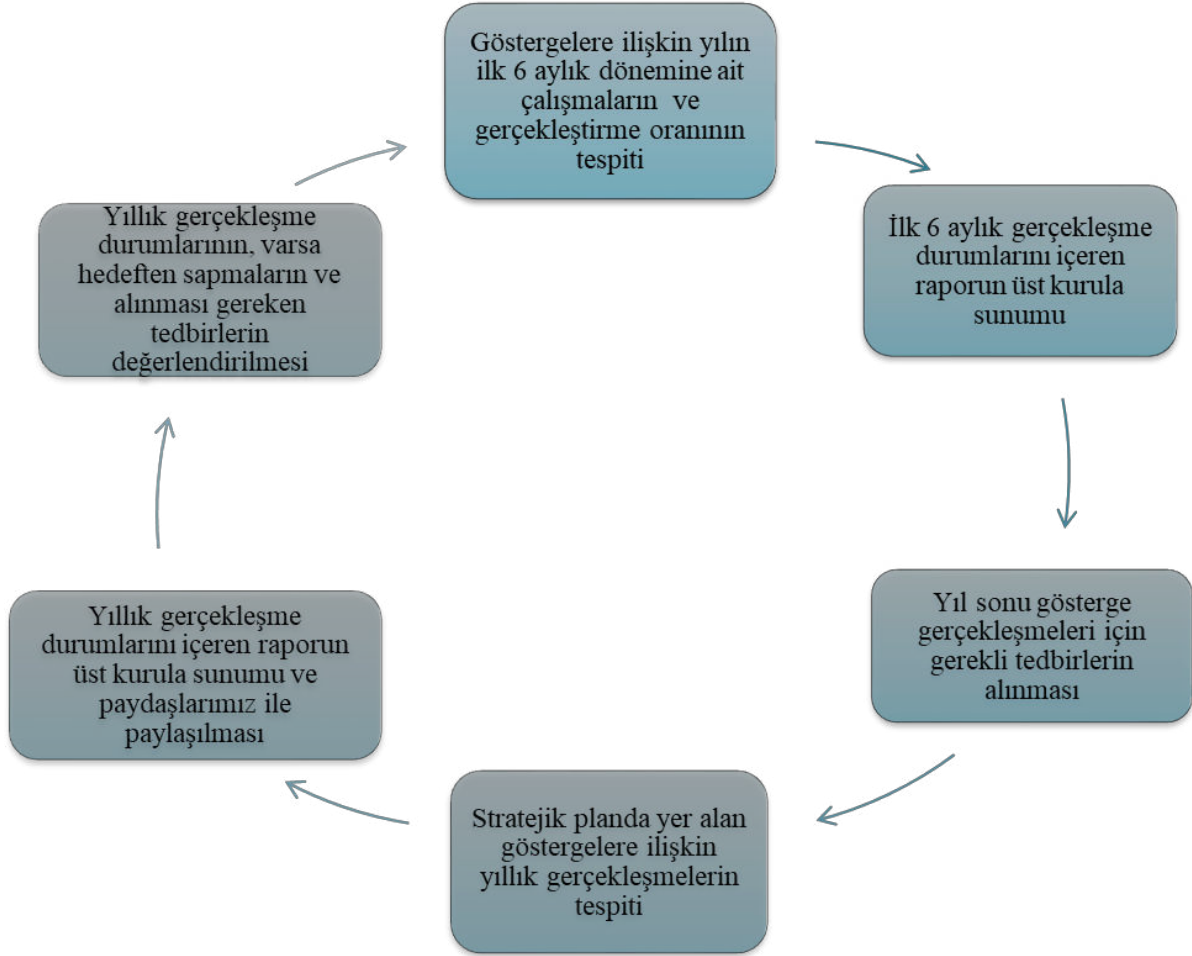
Stratejik amaçların ve hedeflerin gerçekleştirilmesi için, yıllık planın uygulanmasında yürütme ekipleri ve eylem sorumlularıyla aylık ilerleme toplantıları yapılacaktır. Toplantıda bir önceki ayda yapılanlar ve bir sonraki ayda yapılacaklar görüşülüp karara bağlanacaktır. Okul Gelişim Yönetim Ekibi altı aylık dönemler itibariyle yürüttükleri faaliyet ve projelerle ilgili raporları stratejik planlama ekibine teslim edeceklerdir.

Stratejik Plan'da önceden belirlenen amaç ve hedeflerle ne derece örtüştüğünü rapor halinde stratejik planlama üst kurulunca plan doğrultusunda ilgili birimlere geri bildirim yapılacaktır. Böylece, Plan'ın uygulanma sürecinde bir aksama olup olmadığı saptanacak, varsa bunların düzeltilmesine yönelik tedbirlerin alınması ile performans hedeflerine ulaşma konusunda sağlıklı bir süreç izlenmiş olacaktır.

**Tablo 27. İzleme ve Değerlendirme Süreci Tablosu**

İzleme Değerlendirme Dönemi	Gerçekleştirilme Zamanı	İzleme Değerlendirme Dönemi Süreç Açıklaması	Zaman Kapsamı
Birinci izleme-değerlendirme dönemi	Her yılın Temmuz ayı içerisinde	- Okul Gelişim Yönetim Ekibi tarafından harcama birimlerinden sorumlu oldukları göstergeler ile ilgili gerçekleşme durumlarına ilişkin verilerin toplanması -Göstergelerin gerçekleşme durumları hakkında hazırlanan raporun Strateji Geliştirme Kurulu'na sunulması	Ocak- Temmuz dönemi
İkinci izleme-değerlendirme dönemi	İzleyen yılın şubat ayı sonuna kadar	-Okul Gelişim Yönetim Ekibi tarafından harcama birimlerinden sorumlu oldukları göstergeler ile ilgili yılsonu gerçekleşme durumlarına ilişkin verilerin toplanması ve değerlendirilmesi	Temmuz - Aralık dönemi

		- Merkez Müdürü başkanlığında harcama birim yöneticilerince yılsonu gerçekleştirmelerinin, gösterge hedeflerinden sapmaların ve sapma nedenlerin değerlendirilerek gerekli tedbirlerin alınması	
--	--	---	--



Şekil 2. İzleme ve Değerlendirme Süreci Modeli

Yukarıda sunulan Adapazarı Mesleki Eğitim Merkezi Müdürlüğü 2024 - 2028 Stratejik Planı 88 (seksensekiz) sayfadan ibaret orijinal nüshası olup, tarafımızdan incelenmiş ve imza altına alınmıştır.

Arzu ASAN  
Müdür Yardımcısı

Necmi GÖKYOKUŞ  
Merkez Müdürü

UYGUNDUR

...../...../2024

Ahmedlatif ŞAHİN  
İlçe Milli Eğitim Müdürü V.