

T.C  
ADAPAZARI KAYMAKAMLIĐI  
ADAPAZARI MESLEKİ EĐİTİM MERKEZİ MÜDÜRLÜĐÜ

**2019-2023 STRATEJİK PLANI**

## İSTIKLALMARŞI

Korkma, sönmez bu şafaklarda yüzen al sancak;  
Sönmeden yurdumun üstünde tüten en son ocak.  
O benim milletimin yıldızıdır, parlayacak;  
O benimdir, o benim milletimindir ancak.

Çatma, kurban olayım, çehreni ey nazlı hilal!  
Kahraman ırkıma bir gül! Ne bu şiddet, bu celal?  
Sana olmaz dökülen kanlarımız sonra helal...  
Hakkıdır Hakk'a tapan milletimin istiklal!

Ben ezelden beridir hür yaşadım, hür yaşarım.  
Hangi çılgın bana zincir vuracakmış? Şaşarım!  
Kükremiş sel gibiyim, bendimi çiğner, aşarım.  
Yırtarım dağları, enginlere sığmam taşarım.

Garbin afakını sarmışsa çelik zırhlı duvar,  
Benim iman dolu göğsüm gibi serhaddim var.  
Ulusun, korkma! Nasıl böyle bir imanı boğar,  
"Medeniyet!" dediğin tek dişi kalmış canavar?

Arkadaş! Yurduma alçakları uğratma sakın.  
Siper et gövdeni, dursun bu hayasızca akın.  
Doğacaktır sana va'dettiği günler Hakk'ın...  
Kim bilir, belki yarın, belki yarından da yakın.

Bastığın yerleri "toprak!" diyerek geçme, tanı:  
Düşün altındaki binlerce kefensiz yatanı.  
Sen şehit oğlusun, incitme, yazıktır atanı:  
Verme, dünyaları alsan da, bu cennet vatanı.

Kim bu cennet vatanın uğruna olmaz ki feda?  
Şüheda fışkıracak toprağı sıksan, şüheda!  
Canı, cananı bütün varımı alsın da Huda,  
Etmesin tek vatanımdan beni dünyada cüda.

Ruhumun senden, İlahi, şudur ancak emeli:  
Değmesin mabedimin göğsüne namahrem eli.  
Bu ezanlar ezanlar-ki şahadetleri dinin temeli,  
Ebedi yurdumun üstünde benim inlemeli.

O zaman vecd ile bin secde eder-varsa-taşım,  
Her cerihamdan, İlahi, boşanıp kanlı yaşım,  
Fışkırır ruh-ı mücerred gibi yerden na'şim;  
O zaman yükselerek arşa değer belki başım.

Dalgalar sen de şafaklar gibi ey şanlı hilal!  
Olsun artık dökülen kanlarımın hepsi helal!  
Ebediyen sana yok, ırkıma yok izmihlal:  
Hakkıdır, hür yaşamış bayrağımın hürriyet;  
Hakkıdır, Hakk'a tapan, milletimin istiklal!

Mehmet Akif ERSOY

Öğretmenler;  
Yeni Nesil Sizin  
Eseriniz Olacaktır.

*M. Akif ERSOY*



## GENÇLİĞE HİTABE

Ey Türk gençliği! Birinci vazifen, Türk İstiklalini, Türk cumhuriyetini, İlelebet, muhafaza ve müdafaa etmektir.

Mevcudiyetinin ve istikbalinin yegane temeli budur. Bu temel, senin, en kıymetli hazinendir. İstikbalde dahi, seni, bu hazineden, mahrum etmek isteyecek, dahili ve harici, bedhahların olacaktır. Bir gün, istiklal ve cumhuriyeti müdafaa mecburiyetine düşersen, vazifeye atılmak için, içinde bulunacağın vaziyetin imkan ve şeraitini düşünmeyeceksin! Bu imkan ve şerait, çok namüsaait bir mahiyette tezahür edebilir. İstiklal ve cumhuriyetine kastedecek düşmanlar, bütün dünyada emsali görülmemiş bir galibiyetin mümessili olabilirler. Cebren ve hile ile aziz vatanın, bütün kaleleri zapt edilmiş, bütün tersanelerine girilmiş, bütün orduları dağıtılmış ve memleketin her köşesi bilfiil işgal edilmiş olabilir. Bütün bu şeraitten daha elim ve daha vahim olmak üzere, memleketin dahilinde, iktidara sahip olanlar gaffet ve dalalet ve hatta hıyanet içinde bulunabilirler. Hatta bu iktidar sahipleri şahsi menfaatlerini, müstevlerin siyasi emelleriyle tevhit edebilirler. Millet, fakr u zaruret içinde harap ve bitap düşmüş olabilir.

Ey Türk istikbalinin evladı! İşte, bu ahval ve şerait içinde dahi, vazifen; Türk istiklal ve cumhuriyetini kurtarmaktır! Muhtaç olduğun kudret, damarlarındaki asil kanda, mevcuttur!

*M. Akif ERSOY*



## SUNUŞ

Dünyamızın içinde bulunduğu büyük değişimler birçok toplumsal ve ekonomik alanda kırılmalara sebep olmaktadır. Ülkemizin bilgi ve kültür birikiminin yanı sıra jeopolitik konumu, içinde bulunduğumuz yüzyılın bize sunduğu teknoloji ve bilgi erişim hızıyla birlikte toplumun her alanında yaşanan değişimler, eğitim yönetim anlayışı ve uygulanabilme tekniklerinde de kendini göstermektedir. Bir toplumun en önemli dinamiği yetişmiş insan kaynağıdır. Bu nedenle günümüzde tüm toplumlar işgücüne ve insan kaynaklarına yatırım yapma yarışındadırlar. Gelişmiş ülkeler arasında yer almak, çağın gerisinde kalmamak, onlarla bütünleşmek isteyen Türkiye'nin elindeki en önemli kaynak, genç ve dinamik insan gücüdür. Avrupa Birliği sürecinde, ülkemizin sahip olduğu bu genç ve dinamik insan gücü potansiyeli, diğer ülkelerle rekabet edebilme avantajı sağlayacak en önemli kaynaktır. Ancak bu genç nüfusun mesleki eğitimi ve istihdam edilebilirliği çok önemlidir.

2023 Eğitim Vizyonu Belgesi'nin en temel felsefesi insanı tekrar hak ettiği biçimde eğitim gündemine taşımaktır. 2023 Eğitim Vizyonu, insanı maddi manevi tüm varlık unsurlarıyla bir bütün olarak gören bakışı temsil etmektedir. Bütün sosyal sistemler, varlıklarını etkin bir şekilde sürdürebilmek için kendilerini yenilemek ve değişen koşullara

uyum sağlamak zorundadır. Eğitim sisteminin de kendini yenilemesi, dünyadaki değişime ve gelişmelere paralel olarak en önemli alt yapısını oluşturan okulların yeniden yapılandırılması, ülkenin kalkınmasını sağlayacak eğitilmiş beyin gücünü yetiştirmek bakımından büyük önem taşımaktadır.

Merkezimiz; bu genç ve dinamik potansiyel işgücünü ilgi, yetenek ve kabiliyetlerine göre hayata hazırlamayı, kendisinin ve toplumun mutluluğuna katkıda bulunacak bir meslek sahibi yapmayı, yapıcı, üretici ve verimli kişiler olarak yetiştirmeyi amaçlamaktadır. İhtiyacımız olan mesleki becerilerinin yanında insani ve ahlaki değerleri yüksek fertlerin üretim ve hizmet alanlarında bulunmasıdır. Köklü geçmişimizden ilham alarak; Ahilik kültürü ile teknolojiyi sentezleyebilen, kendisi ve çevresiyle barışık, mesleki ve kişisel gelişime açık, girişimci ve üretici bireyler yetiştirmek hedefi rotamızı doğru belirlememizi sağlayacaktır.

Sürekli gelişen ve değişen günümüz dünyasında bu amaca ulaşmak, öncelikle planlı çalışmayı gerektirmektedir.

1992 yılında kurulan okulumuzun 2019 - 2023 yılları arası stratejik plan ve hedeflerini ortaya koymayı amaçlayan bu çalışma; yukarıda tarif edilen var oluş nedenimizden hareketle, mevcut durumu da göz önünde bulundurarak, hedeflenen geleceğe nasıl ulaşılacağımız konusunda bize ışık tutacaktır.

**Necmi GÖKYOKUŞ**  
**Adapazarı Mesleki Eğitim Merkezi Müdürü**

## İÇİNDEKİLER

SUNUŞ	2
İÇİNDEKİLER	4
TABLO LİSTESİ	6
ŞEKİL LİSTESİ	7
KISALTMALAR	8
TANIMLAR	9
BÖLÜM I - GİRİŞ VE PLAN HAZIRLIK SÜRECİ	11
Stratejik Plan Ekibinin Oluşturulması	15
Çalışma Takvimi	16
BÖLÜM II - DURUM ANALİZİ	17
Okulun Kısa Tanıtımı	18
Okulun Mevcut Durumu : Temel İstatistikler	23
Çalışma Bilgileri	24
Okulumuz Bina Alanları	26
Sınıf Öğrenci Bilgileri	27
Donanımı ve Teknolojik Kaynaklar	29
Gelir ve Gider	29
PAYDAŞ ANALİZİ	30
Öğrenci Anket Analizi	32
Öğretmen Anket Analizi	36
Veli Anket Analizi	39
GZFT ( GÜÇLÜ,ZAYIF,FIRSAT,TEHDİT )	41
İçsel Faktörler	41
Dışsal Faktörler	45

GELİŞİM VE SORUN ALANLARI	48
BÖLÜM III - MİSYON, VİZYON VE TEMEL DEĞERLER	54
Misyonumuz	55
Vizyonumuz	55
Temel Değerlerimiz	55
BÖLÜM IV - AMAÇ, HEDEF VE EYLEMLER	56
Amaçlara ve Hedeflere Yönelik Mimari	57
Amaç, Hedef ve Eylemler	58
TEMA I: EĞİTİM VE ÖĞRETİME ERİŞİM	58
TEMA II: EĞİTİM VE ÖĞRETİMDE KALİTENİN ARTIRILMASI	62
TEMA III: KURUMSAL KAPASİTE	67
BÖLÜM V - MALİYETLENDİRME	70
BÖLÜM VI - İZLEME VE DEĞERLENDİRME	73
2015-2019 Stratejik Planının Değerlendirmesi	74
2019-2023 Stratejik Planı İzleme ve Değerlendirme	80
İzleme ve Değerlendirme Dönemleri	81

<b>TABLO LİSTESİ</b>	<b>SAYFA NO</b>
Tablo 1. Adapazarı Mesleki Eğitim Merkezi Müdürlüğü Stratejik Planlama Ekibi	15
Tablo 2. Çalışma Takvimi	16
Tablo 3. Kurum Faaliyet Alanları ve Sunulan Hizmetler	21
Tablo 4. Okul Künyesi	23
Tablo 5. Çalışan Bilgileri Tablosu	24
Tablo 6. Branşlarına Göre Öğretmen Bilgileri Tablosu	25
Tablo 7. Okul Yerleşkesine İlişkin Bilgiler Tablosu	26
Tablo 8. Sınıflara Göre Öğrenci Bilgi Tablosu	27
Tablo 9. Meslek Alanlarına Göre Öğrenci Bilgi Tablosu	28
Tablo 10. Teknolojik Kaynaklar Tablosu	29
Tablo 11. Gelir - Gider Bilgi Tablosu	29
Tablo 12. İç ve Dış Paydaşlar Tablosu	30
Tablo 13. Öğrenci Anket Sonuç Tablosu	32
Tablo 14. Öğretmen Anket Sonuç Tablosu	36
Tablo 15. Veli Anket Sonuç Tablosu	39

Tablo 16. GZFT Analiz Tablosu	41
Tablo 17. Gelişim ve Sorun Alanları	49
Tablo 18. Stratejik Hedef 1.1. Performans Göstergeleri	58
Tablo 19. Stratejik Hedef 2.1. Performans Göstergeleri	62
Tablo 20. Stratejik Hedef 3.1. Performans Göstergeleri	67
Tablo 21. Stratejik Plan Maliyetlendirme Tablosu	71
Tablo 22. Stratejik Plan Kaynak Tablosu	72
Tablo 23. Stratejik Plan İzleme Değerlendirme Tablosu	81
<b>ŞEKİL LİSTESİ</b>	<b>SAYFA NO</b>
Şekil 1. Stratejik Planlama Modeli	14
Şekil 2. Kurum Örgütsel Yapı	22
Şekil 3. Stratejik Plan İzleme ve Değerlendirme Süreci Modeli	82



## KISALTMALAR

<b>AB</b>	- Avrupa Birliđi
<b>AR-GE</b>	- Arařtırma Geliřtirme
<b>BT</b>	- Bilgi Teknolojileri
<b>GZFT</b>	- Gcl-Zayıf Ynler, Fırsatlar-Tehditler
<b>HİE</b>	- Hizmet İi Eđitim
<b>KİK</b>	- Kamu İhale Kanunu
<b>MBS</b>	- Mesleki Bilgi Sistemi
<b>MEB</b>	- Millî Eđitim Bakanlıđı
<b>MEBBİS</b>	- Milli Eđitim Bakanlıđı Bilgi İřlem Sistemleri
<b>MEİS</b>	- Millî Eđitim İstatistik Modl
<b>E-MESEM</b>	- Mesleki Eđitim đrenci Bilgi Sistemi
<b>DYS</b>	- Dokman Ynetim Sistemi
<b>MEGEP</b>	- Millî Eđitim Bakanlıđının Kapasitesinin Gclendirilmesine Destek Projesi
<b>MEM</b>	- Millî Eđitim Mdrlđ
<b>MESEM</b>	- Mesleki Eđitim Merkezi
<b>OECD</b>	- Ekonomik Kalkınma ve İřbirliđi Teřkilatı
<b>PESTLE</b>	- Politik, Ekonomik, Sosyal, Teknolojik, Legal ve Ekolojik Geliřmeler
<b>PG</b>	- Performans Gstergesi

**STK** - Sivil Toplum Kuruluşları

**TÜBİTAK** - Türkiye Bilimsel ve Teknolojik Araştırma Kurulu

## TANIMLAR

**Bütçe:** Milli Eğitim Müdürlüğünün, belirli bir dönemdeki gelir ve giderlerini, tahminleri ile bunların uygulanmasına ilişkin hususları gösteren belgeyi,

**Faaliyet Raporu:** Kurumların stratejik plan ve performans programları uyarınca yürüttükleri faaliyetleri, belirlenmiş performans göstergelerini kullanarak öngörülen Performans Hedefi ile gerçekleşme değerlerini kıyaslayıp meydana gelen sapmaların nedenlerini açıklayan, idare hakkındaki genel ve mali bilgileri içeren raporu,

**Faaliyet ve Projeler:** Milli Eğitim Müdürlüğünün, Stratejilerini hayata geçirmelerini sağlayan ve performanslarını gösteren faaliyetleri ve projelerini,

**GZFT Analizi:** Milli Eğitim Müdürlüğünün, Güçlü ve Zayıf yönlerini, önündeki Fırsat ve Tehditleri ortaya koyan analizi,

**Hedefler:** Milli Eğitim Müdürlüğünün kendi Stratejilerini yaşama geçirmek için kurumca belirlediği ölçülebilir nitelikte faaliyet ve projelerini,

**İnsan Kaynakları Yönetimi:** Organizasyonun amaçlarına ulaşabilmesi için, tüm insan kaynaklarının en doğru, etkin ve verimli kullanılması,

**Kamu Yönetimi:** Kamu gücünü yani egemenlik erkine sahip yönetim sürecini,

**Kamu Malî Yönetimi:** Kamu kaynaklarının tanımlanmış standartlara uygun olarak etkili, ekonomik ve verimli kullanılmasını sağlayacak yasal ve yönetsel sistem ve süreçleri,

**Kurumsal Değer:** Bir kurumda var olan yüksek ve olumlu nitelikleri,

**Maliyet:** İktisadi anlamda maliyet, satış değeri olan bir mala ya da hizmete sahip olabilmek için katlanılan ölçülebilir fedakârlıkların toplamını,

**Misyon:** Milli Eğitim Müdürlüğünün kendisi için belirlediği temel varlık nedenini ve görevlerini,

**Paydaş:** Kurumun kaynakları veya çıktıları üzerinde hak iddia eden ya da kurumun çıktılarından, ürün ve hizmetlerinden doğrudan veya dolaylı, olumlu veya olumsuz yönde etkilenen veya kurumu etkileyen kişi, grup ve kurumları,

**Paydaş Analizi:** Kurum faaliyetlerinden etkilenen veya faaliyetleri etkileyen tarafların görüş ve memnuniyetlerinin değerlendirilmesini,

**Performans:** Milli Eğitim Müdürlüğünün belirlediği Stratejik Hedeflerine ulaşabilme derecesini,

**Performans Göstergesi:** Hedeflere hangi oranda ulaşıldığını gösteren ölçülebilir nitelikteki unsurları,

**Politika:** Milli Eğitim Müdürlüğünün uygulamalarını yönlendiren yaklaşımları,

**Strateji:** Belirli bir zaman diliminde kurumun şimdiki durumundan gelecekteki arzu edilen durumuna dönüşümünü sağlayabilmek için belirlenen amaç ve hedeflere nasıl ulaşılacağını gösteren kararlar bütünü,

**Stratejik Plan:** Millî Eğitim Müdürlüğünün, orta ve uzun vadeli amaçlarını, temel ilke ve politikalarını, hedef ve önceliklerini, performans ölçütlerini, bunlara ulaşmak için izlenecek yöntemler ile kaynak dağılımlarını içeren 2015–2019 dönemi kapsayan Planını,

**Stratejik Planlama:** Millî Eğitim Müdürlüğünün, iç veya dış değerlendirme sonuçlarına göre Zayıf ve Güçlü yönlerini, önündeki Fırsat ve Tehditleri belirlemesi, bunların ışığında kalitesini geliştirecek olan stratejilerini oluşturması, bu stratejileri ölçülebilir hedeflere dönüştürmesi ve performans göstergelerini belirleyerek onların sürekli izlemesi sürecini,

**Stratejik Yönetim:** Bir organizasyonun amaçlarını gerçekleştirebilmesi için etkili stratejiler geliştirilmesi, bunların planlanması, uygulanması ve kontrolünü,

**Stratejik Amaç:** Kişi ve kuruluşun sonraki bütün karar ve davranışının bağımlı olacağı, öncesi olmayan temel başlangıç noktasını,

**Stratejik Hedefler:** Milli Eğitim Müdürlüğünün, Misyonu doğrultusunda belirlenmiş stratejik önemi olan ölçülebilir alt amaçlarını,

**Üst Politika Belgesi:** Plana kaynaklık eden yasal dayanak ve politikaları,

**Faaliyet/Hizmet:** Kurumun içinde bulunduğu sektör itibarıyla yararlanıcılara yönelik geliştirdiği ürün veya hizmetleri ifade eder.

# BÖLÜM I



## GİRİŞ ve PLAN HAZIRLIK SÜRECİ

## BÖLÜM I: GİRİŞ ve PLAN HAZIRLIK SÜRECİ

Ülkemizin bilgi ve kültür birikiminin yanı sıra jeopolitik konumu, içinde bulunduğumuz yüzyılın bize sunduğu teknoloji ve bilgi erişim hızıyla birlikte toplumun her alanında yaşanan değişimler, eğitim yönetim anlayışı ve uygulanabilme tekniklerinde de kendini göstermektedir. Gelişen ve değişen dünyada yer alabilmek, eğitimdeki gelişmelere ve yeniliklere ayak uydurabilmek, istedik başarı ve davranışları kazanabilmek ve bunların sürdürülebilirliğini sağlayabilmek için kurumların mevcut kaynaklarını en verimli ve etkili bir şekilde kullanarak öz değerlendirmelerinin reel sonuçlarını paylaşmak zorunluluğunu doğurmuştur.

Yeni ve güçlü bir Türkiye oluşumunda, mevcut imkânlarla kurumların kendi özdeğerlendirme ve özdenetimlerini gerçekleştirebileceği, uygulama sonuçlarının paydaşlarıyla şeffaf olarak paylaşabileceği bir yönetim anlayışı uygulaması gerekliliği ortaya çıkmıştır. Bu anlayış doğrultusunda 5018 sayılı Kamu Mali Yönetimi ve Kontrol Kanunu'nun 9. Maddesi, Milli Eğitim Bakanlığının 16/09/2013 tarihli ve 2013/26 sayılı Stratejik Planlama Genelgesi kapsamında, 2023 Eğitim Vizyonu ve Milli Eğitim Müdürlüğü Stratejik Planı gibi okul/kurumlarda stratejik planlama sürecini zorunlu hale getiren yasal düzenlemeler ışığında Adapazarı Mesleki Eğitim Merkezi'nin benimsediği değerler, temel ilkeler çerçevesinde geleceğe ilişkin misyon ve vizyonlarını oluşturma, stratejik amaçlar ve ölçülebilir hedefler belirleme, performanslarını önceden belirlenmiş olan göstergeler doğrultusunda ölçme ve bu süreçlerin izlenip değerlendirilmesi amacıyla katılımcı yöntemlerle stratejik plan hazırlama zorunluluğu getirmiştir.

Merkezimiz ilk stratejik planını 2010-2014 ikincisini ise 2015-2019 yıllarını kapsayacak şekilde hazırlamış ve uygulamıştır. 2015-2019 stratejik planı uygulanmış izleme-değerlendirme sürecinde ilgili değerlendirmeler yapılmıştır. 2019 yılına kadar uygulanan faaliyetler ve Merkezimiz Hayat Boyu Öğrenme Genel Müdürlüğüne bağlı iken Ocak 2017 tarihinden itibaren Mesleki ve Teknik Eğitim Genel müdürlüğüne bağlanmasıyla birlikte hazırlanan 2017 ve 2018 Özdeğerlendirme raporlarıyla birlikte mevcut imkânlarını kullanarak ihtiyaçlarını ve geliştirmesi gereken taraflarını daha iyi tespit edebilme imkânı bulmuştur.

2019-2023 dönemi stratejik plan hazırlanması süreci Adapazarı Mesleki Eğitim Merkezi Müdürü Başkanlığında Stratejik planlama çalışmalarımız Üst Kurul ve Stratejik Plan Ekibinin oluşturulması ile başlamıştır. Oluşturulan komisyon tarafından

çalışmalar bu planlamanın yapılacağı takvim belirlendiği andan itibaren başlamıştır. İlk aşamada durum analizi çalışmaları yapılmış ve durum analizi aşamasında paydaşlarımızın plan sürecine aktif katılımını sağlamak üzere paydaş anketi, toplantı ve görüşmeler yapılmıştır. Mesleki Eğitime katkı sağlayacağına inandığımız tüm işbirlikçilerimizin görüşü alınıp değerlendirilerek ortak kararların, yeni stratejilerin ve hedeflerin belirlendiği bir süreç başlatılmıştır. Stratejik Planına (2019-2023) Stratejik Planlama Ekibi olarak, taslak oluşturularak başlanmıştır.

Stratejik Planlama Ekibinin oluşturulmasından sonra, Kurumumuzda çalışan paydaşlarımıza Stratejik Planlama ile ilgili bilgilendirme toplantıları yapılmıştır. Kurum yönetici, öğretmen ve diğer çalışanlara Stratejik Plan öğeleri ve planlama aşamalarına ilişkin konularda bilgiler verilmiş ve görüşler alınmıştır. Bu bilgilendirme ve değerlendirme toplantılarında yapılan anketler ve hedef kitleye yöneltilen sorularla mevcut durum ile ilgili veriler toplanarak durum analizi yapılmış, güçlü ve zayıf alanlar ile fırsat ve tehditler belirlenmiştir. Durum analizinin ardından geleceğe yönelim bölümüne geçilerek okulumuzun amaç, hedef, gösterge ve eylemleri belirlenmiştir. Çalışmaları yürüten ekip tarafından Adapazarı Mesleki Eğitim Merkezi Müdürlüğümüz 2019-2023 Stratejik Planı çalışmaları kapsamında, tüm birimlerimiz ile ilgili paydaşların katılımıyla 2023 Eğitim Vizyonu, uygulanmakta olan stratejik plan, mevzuat, üst politika belgeleri incelenmiştir. Ardından PESTLE, GZFT ve kuruluş içi analiz yapılarak elde edilen veriler ışığında eğitim ve öğretim sistemine ilişkin sorun ve gelişim alanları tespit edilmiş, bu doğrultuda 3 amaç, bu amaçlar altında da beş yıllık hedefler ile bu hedefleri gerçekleştirecek strateji ve eylemler ortaya çıkmıştır. Stratejilerin yaklaşık maliyetlerinden yola çıkılarak amaç ve hedeflerin tahmini kaynak ihtiyaçları hesaplanmıştır. Planda yer alan amaç ve hedeflerin gerçekleştirme durumlarının takip edilebilmesi için de stratejik plan izleme ve değerlendirme modeli oluşturulmuştur.



Şekil 1. Stratejik Planlama Modeli

## Stratejik Plan Ekibinin Oluřturulması

Stratejik Plan alıřmalarını ynlendirmek ve Merkezimiz stratejik ama ve politikalarının belirlenmesine, hizmet ve kurumsal geliřimine yardımcı olmak zere Merkez Mdrmzn başkanlığında 1 mdr yardımcısı, 1 ğretmen, Okul Aile Birlięi Başkanı ve 1 Okul Aile Birlięi Ynetim Kurulu yesi katılımıyla Stratejik Plan st Kurulu" oluřturulmuřtur.

Stratejik planlama srecinde yapılacak faaliyetleri doęrudan ynetmek, koordine etmek ve st kurula belirli dnemlerde raporlar sunarak; kurulun nerileri doęrultusunda alıřmaları etkin bir řekilde yrtmek zere; Merkezimizde 1 mdr yardımcısı , 4 ğretmen, 1 velimizin katılımıyla "Stratejik Plan Hazırlama Ekibi" oluřturulmuřtur.

### STRATEJİK PLAN ST KURULU

st Kurul Bilgileri		Ekip Bilgileri	
Adı Soyadı	Unvanı	Adı Soyadı	Unvanı
Necmi GKYOKUŐ	Okul Mdr	Nursen KOR GNEŐ	Mdr Yardımcısı
Burhan ZKAN	Mdr Yardımcısı	Zeynep ŐEN	ğretmen
Ahmet KARDAŐ	ğretmen	Ali YAVUZYİęİT	ğretmen
Ekrem YAZAROęLU	Okul Aile Birlięi Başkanı	Yasemin BAYER	ğretmen
Fatih ZBAY	Okul Aile Birlięi Ynetim Kurulu yesi	Hikmet SERT AYDIN	ğretmen
		Songl HALDIZOęLU	Veli

Tablo 1. Adapazarı Mesleki Eęitim Merkezi Mdrlę Stratejik Plan Ekibi



## Çalışma Takvimi

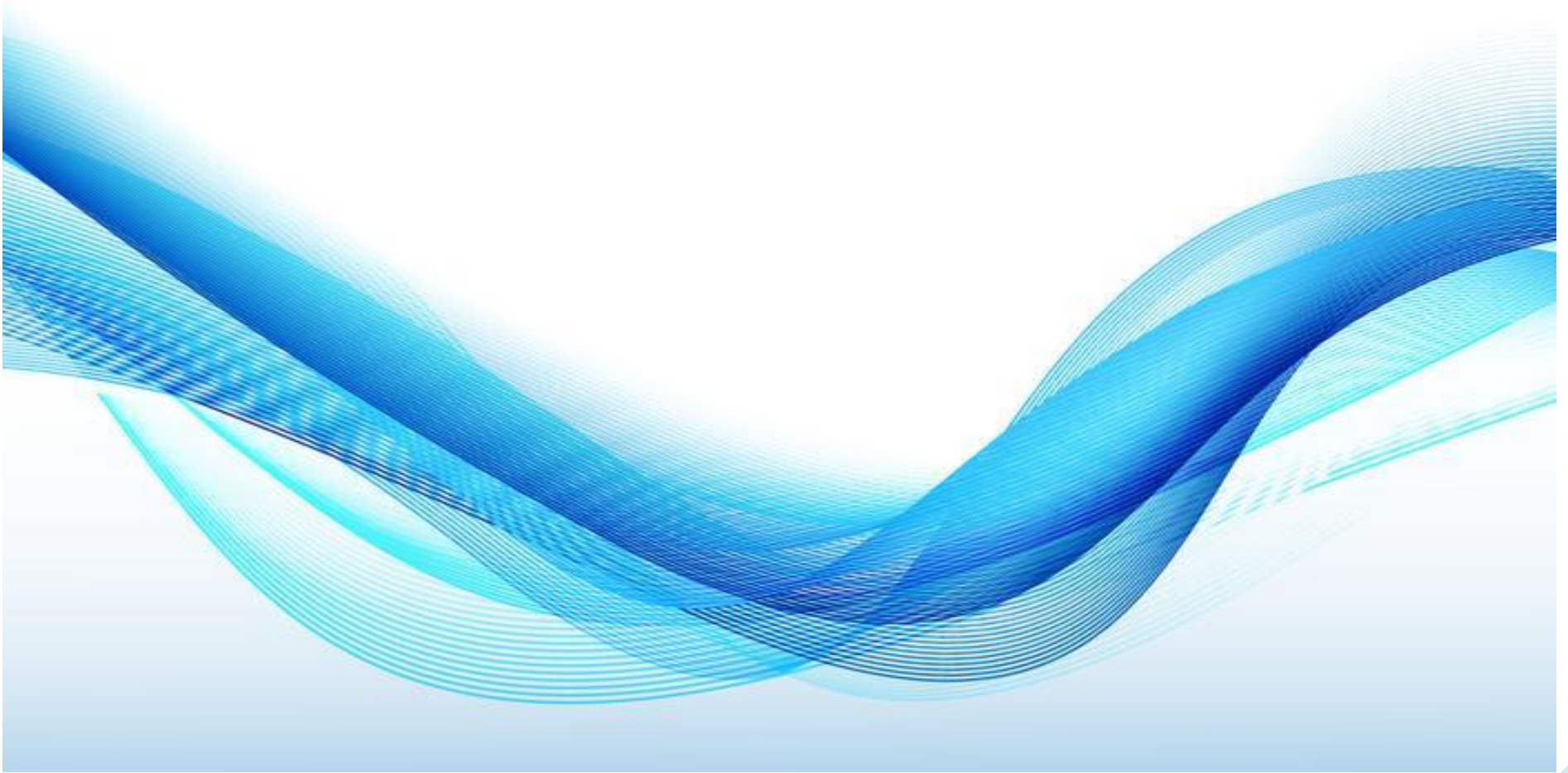
Stratejik planlama çalışmaları Tablo 2’de belirtilen takvime uygun yürütülmüştür.

No	Yürütülen Çalışma	Tarih
1	MEB Stratejik Plan Hazırlık Programı ve Genelgenin Hazırlanması ve Yayınlanması	Ekim 2018
2	Ekiplerin Kurulması	Ekim 2018
3	Bilgilendirmelerin Yapılması	Ekim 2018
4	Durum Analizi	Kasım 2018
5	Geleceğe Yönelim	Kasım 2018
6	Taslağın Hazırlanması	Aralık 2018
7	Taslakta Düzeltmelerin Yapılması	Ocak 2019
8	Onay ve Yayım	Şubat 2019

Tablo 2. Çalışma Takvimi

Çalışma takvimine göre Ekim 2018 içerisinde MEM stratejik plan hazırlık programı ve genelgenin hazırlanması ve yayınlanması ile başlayan süreç Şubat 2019 sonunda onay ve yayım ile sona ermiştir.

## BÖLÜM II



## DURUM ANALİZİ

## BÖLÜM II: DURUM ANALİZİ

Durum analizi bölümünde okulumuzun mevcut durumu ortaya konularak neredeyiz sorusuna yanıt bulunmaya çalışılmıştır.

Bu kapsamda okulumuzun kısa tanıtımı, okul künyesi ve temel istatistikleri, paydaş analizi ve görüşleri ile okulumuzun Güçlü Zayıf Fırsat ve Tehditlerinin (GZFT) ele alındığı analize yer verilmiştir.

### Okulun Kısa Tanıtımı



Merkezimiz 1992 yılında MEB Çıraklık ve Yaygın Eğitim Genel Müdürlüğü'nün 17.01.1992 tarih 583 sayılı olurları ile Adapazarı Zirai Aletler Sanayi sitesi tarafından tahsis edilen binada ADAPAZARI ÇIRAKLIK EĞİTİM MERKEZİ olarak faaliyet göstermeye başlamıştır. 4702 sayılı yasa ile 2001 tarihinde adı ADAPAZARI MESLEKİ EĞİTİM MERKEZİ olarak değiştirilmiştir. Halen aynı binada faaliyetlerine devam etmektedir.

Merkezimize gönderilen küçük onarım ödeneği ile 2005 yılında sobalı olan ısınma şekli gerekli tadilat ve onarımlar yapılarak, katı yakıtlı kaloriferli sisteme dönüştürülmüştür. 2010 yılında genel bütçeden gönderilen ödenekle idari, kısımlar, derslikler, Konferans salonu, tuvaletler, koridor ve bina girişinde genel onarımlar yapılmıştır. 1992 yılından bu yana faaliyet gösteren Merkezimiz kendi binası olmamasına rağmen fiziki ihtiyaçlar doğrultusunda küçük tadilatlarla derslik ve sosyal alanları daha verimli hale getiren tadilat ve değişiklikler yapılmaktadır.

Adapazarı Zirai Aletler Sanayi sitesi tarafından tahsis edilen iki katlı bina iki katlı betonarme olup 30x15m ebatlarında 900 m<sup>2</sup> kullanım alanına sahiptir. Merkezimiz tarafından binanın 650 m<sup>2</sup>'si eğitim amaçlı kullanılmaktadır. Merkezimiz, 4 derslik, iki atölye ve bir çok amaçlı salon ile eğitime vermektedir. 2018-2019 eğitim - öğretim yılında 267 kız, 280 erkek olmak üzere toplam 567 öğrenci mevcuttur. 17 kadrolu 2 ücretli olmak üzere 19 kişilik eğitim personeli, 2 yardımcı personeli bulunmaktadır. Yine 2017-2018 eğitim - öğretim yılında 555 kişi Kalfalık Belgesi, 374 kişi Ustalık Belgesi ve 130 kişi de Pedagojik Eğitim Kursuna katılarak Usta Öğreticilik belgesi almaya hak kazanmıştır. Toplamda 1059 kişi farklı seviye türlerinde belge almaya hak kazanmıştır. Seher Tekstille Merkezimiz arasında yapılan protokol neticesinde işletme ortamındaki 2 derslikte Giyim Üretim Teknolojisi Alanı İç giyim Modelistliği Dalı ile Tekstil Teknolojisi Alanının 4 dalında 130 öğrencimiz öğrenim görmektedir. Böylelikle işletme fiziki şartları değerlendirilerek birebir uygulama ortamında eğitim yapılabilmektedir.

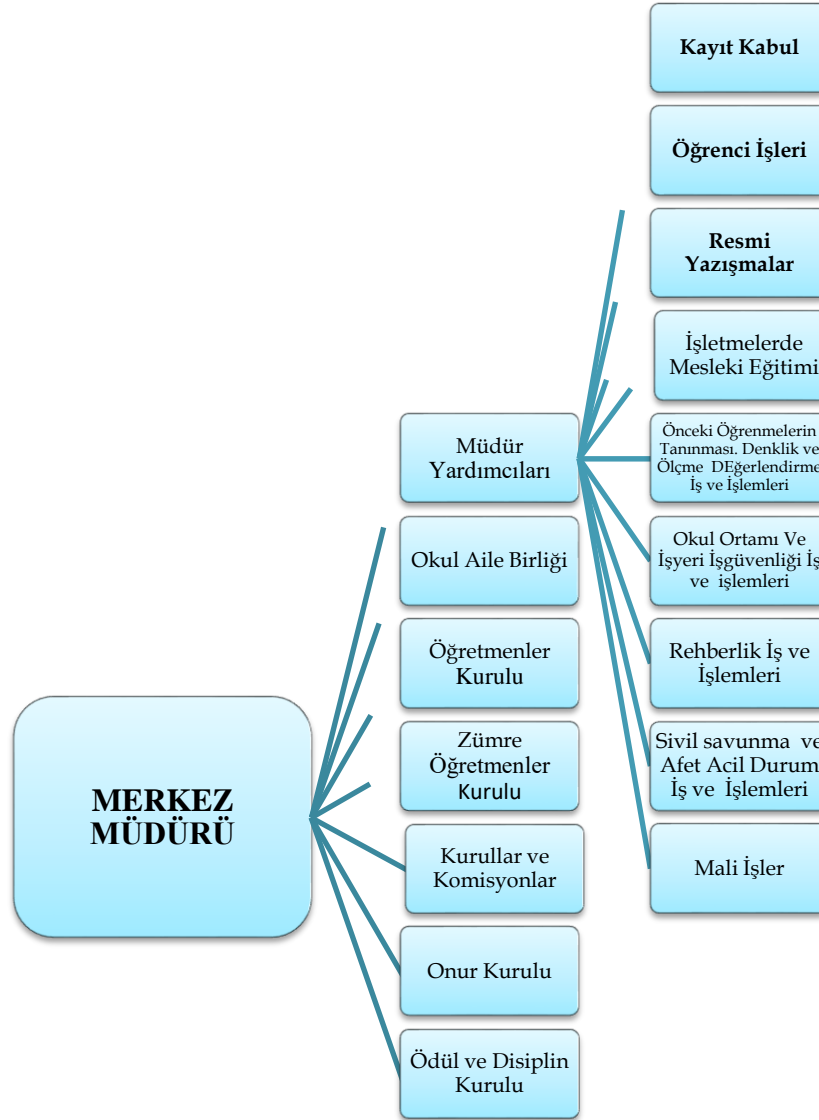
Merkezimiz ülkemizin sürdürülebilir ekonomik ve sosyal gelişmesini sağlayabilmesi, küresel rekabette yerini alabilmesi ve nitelikli işgücü ihtiyacının karşılanması için verilen mesleki eğitimin ilimiz, ülkemiz ve dünya sektörünün beklentilerine uygun ihtiyaç duyulan bilgi, beceri ve yeterliliği kazandırmayı ilke edinerek, tarihimiz ve köklü değerlerimiz ışığında Ahilik düsturu ile yola çıkarak AB standartlarında ve ülke stratejisine uygun, hedef kitesini genişleterek ve eğitim kalitesini artırarak başarılı bir kurum olarak çalışmalarını devam ettirmeyi hedeflemektedir. Bu bağlamda Mesleki Eğitimin toplum tarafından

gereken deęeri görmesi ve mesleki eğitim kalitesinin arttırılması yönünde yapmış olduęu çalışmalarla ilçemiz ve ilimizde ses getirmiştir. 2010 yılından itibaren her yıl en az bir uluslararası proje hazırlayarak öğrenci ve yönetici bazında Avrupa'nın farklı ülkelerine hareketlilik gerçekleştirmiştir. 2011 yılından buyana "Beyaz Bayrak" sahibi okullar arasında yerini almıştır. İl Milli Eğitim Müdürlüğü koordinatörlüğünde "İş'te Erbab Projesi" kapsamında çeşitli meslek dalları arasında düzenlenen beceri tabanlı mesleki eğitim merkezleri arası kalfalık ve ustalık düzeyi yarışmalarda öğrencilerimiz farklı kategori ve derecelerde başarı elde etmiştir. Bir önceki stratejik plan hedeflerimizde yer alan mesleki eğitimin tanıtımı kapsamındaki "İlçemizdeki müdür, müdür yardımcısı ve rehber öğretmenlere yönelik yapılan mesleki eğitim tanıtımı programları" öncelikle ilimizde daha sonra Bakanlığımız Mesleki ve Teknik Öğretim Genel Müdürlüğünce de planlamalara alınarak tüm ülkede Mesleki Eğitimi Tanıtım Programı" olarak uygulanmaya başlanmıştır. Kalitenin merkezinde usta öğretmenlerimizin olduğu düşünülerek çırak öğrencilerimizin eğitiminden sorumlu tüm usta öğretmenlerimize yönelik mevzuat ve mesleki rehberlik eğitimleri düzenlenmiştir. Mesleki ve Teknik Ortaöğretimde Kurumsal Dış Deęerlendirme Raporunda; Sakarya'daki Mesleki Eğitim Merkezleri arasında Eğitim-Öğretim Ortam ve Altyapısı, Rehberlik Çalışmaları, Proje ve Okul-Sektör İşbirliği Çalışmaları, Sosyal Etkinlik Çalışmaları, Yönetim ve Organizasyon olmak üzere 5 kategoride temalara göre en başarılı Mesleki Eğitim Merkezi seçilmiştir.

Merkezimiz, ülkemiz 2023 eğitim vizyonuna uygun, öz değerlendirme anlayışıyla geliştirilecek yönlerini tespit ederek iyileştirme rotasını belirleyecektir. Hedef kitlelerini nicelik ve nitelik olarak artıracak, öz denetimiyle en yüksek performansla ülkemiz ve ilimiz Mesleki Eğitim Merkezleri kalite farkındalığıyla mesleki eğitime hizmet vermeye devam edecektir.

MESLEKİ EĞİTİM FAALİYETLERİ	TANITIM REHBERLİK FAALİYETLERİ	ULUSAL VE ULUSLARASI PROJELER
Çıraklık öğrenci eğitimleri	Mesleki eğitim tanıtım fuarı, sergi, vb faaliyetler düzenlemek veya düzenlenen faaliyetlere katılmak.	Bakanlığın, Milli Eğitim Müdürlüğünün projelerine katılmak ve çalışmalarını yürütmek
Kalfa öğrenci eğitimleri (12. sınıf Ustalık kursları)	Mesleki eğitimi ve faaliyet alanlarını tanıtıcı dergi, broşür, el kitapçığı hazırlayıp halkın, esnaf ve sanatkarlarla sosyal ortakların bilgisine sunmak.	Ulusal ajans projeleri
Ustalık dönemi eğitimi (Usta Öğreticilik)	Görsel ve yazılı basın aracılığı ile mesleki eğitim faaliyetleri hakkında kitleyi bilgilendirmek	Kalkınma ajansı projeleri
Önceki Öğrenmelerin Tanınması, Denklik ve Ölçme Değerlendirme İşlemleri ile İlgili İş ve İşlemler		Diğer proje çalışmaları
Meslek odaları tarafından yapılan çıraklık kapsamına alınmayan mesleklerle ilgili eğitim ve sınavlara yönelik iş ve işlemler		

Tablo 3. Kurum Faaliyet Alanları ve Sunulan Hizmetler



Şekil 2. Kurum Örgütsel Yapı

## Kurumun Mevcut Durumu: Temel İstatistikler

Okulumuzun temel girdilerine ilişkin bilgiler altta yer alan okul künyesine ilişkin tabloda yer almaktadır.

Temel Bilgiler Tablosu- Okul Künyesi					
İli : Sakarya			İlçesi : Adapazarı		
Adres:	Tuzla Mah. 1270. Sok. Zırai Aletler Sanayi Sitesi No:2		Coğrafi Konum (link):	40°47'46.4"N 30°25'16.6"E	
Telefon Numarası:	0 264 274 96 09		Faks Numarası:	0 264 278 71 51	
e- Posta Adresi:	270899@meb.k12.tr		Web sayfası adresi:	www.adapazarimem.meb.k12.tr	
Kurum Kodu:	270899		Öğretim Şekli:	Tam Gün	
Okulun Hizmete Giriş Tarihi : 17.01.1992			Toplam Çalışan Sayısı *	23	
Öğrenci Sayısı:	Kız	219	Öğretmen Sayısı	Kadın	10
	Erkek	258		Erkek	11
	Toplam	477		Toplam	21
Derslik Başına Düşen Öğrenci Sayısı	95,4		Şube Başına Düşen Öğrenci Sayısı	16,44	
Öğretmen Başına Düşen Öğrenci Sayısı	22,71		Şube Başına 30'dan Fazla Öğrencisi Olan Şube Sayısı	0	
Öğrenci Başına Düşen Toplam Gider Miktarı	1124,151 ₺		Öğretmenlerin Kurumdaki Ortalama Görev Süresi	8	

Tablo 4. Okul Künyesi



## Çalışan Bilgileri

Okulumuzun çalışanlarına ilişkin bilgiler altta yer alan tabloda belirtilmiştir.

Kadro Unvanı	Kadın	Erkek	Mevcut Durum
Okul Müdürü	-	1	1
Müdür Baş Yardımcısı	-	-	-
Müdür Yardımcısı	1	2	3
Kadrolu Öğretmen	6	8	14
Ücretli Öğretmen	3	-	3
Geçici Görevlendirme	-	-	-
Yardımcı Personel	1	1	2
TOPLAM	11	12	23

Tablo 5. Çalışan Bilgileri Tablosu

Öğretmen Branşları	Erkek	Kadın	Toplam
İlköğretim Matematik Öğr.	1	-	1
Matematik	1	-	1
Türk Dili Ve Edebiyatı	-	1	1
Türkçe	1	-	1
Din Kültürü Ve Ahlak Bilgisi	-	2	2
Elektrik-Elektronik Teknolojisi	1	-	1
Giyim Üretim Teknolojisi	-	3	3
Güzellik Ve Saç Bakım Hizmetleri	-	1	1
Metal Teknolojisi	1	-	1
Motorlu Araçlar Teknolojisi	2	-	2
Tekstil Teknolojisi		1	1
Rehber Öğretmen	1	-	1
Toplam Çalışan Sayıları	8	8	16

Tablo 6. Branşlarına Göre Öğretmen Bilgileri Tablosu

## Okulumuz Bina ve Alanları

Okulumuzun binası ile açık ve kapalı alanlarına ilişkin temel bilgiler altta yer almaktadır.

### Okul Yerleşkesine İlişkin Bilgiler

Okul Bölümleri		Özel Alanlar	Var	Yok
Okul Kat Sayısı	2	Çok Amaçlı Salon	X	
Derslik Sayısı	5	Çok Amaçlı Saha		X
Derslik Alanları (m2)	150 m2	Kütüphane		X
Kullanılan Derslik Sayısı	5	Fen Laboratuvarı		X
Şube Sayısı	41	Bilgisayar Laboratuvarı		X
İdari Odaların Alanı (m2)	60	İş Atölyesi		X
Öğretmenler Odası (m2)	30	Beceri Atölyesi		X
Okul Oturum Alanı (m2)	600	Pansiyon		X
Okul Bahçesi (Açık Alan)(m2)	YOK			
Okul Kapalı Alan (m2)	YOK			
Sanatsal, bilimsel ve sportif amaçlı toplam alan (m <sup>2</sup> )	YOK			
Kantin (m2)	YOK			
Tuvalet Sayısı	8			
Diğer (Arşiv,Depo vb.)	3			

Tablo 7. Okul Yerleşkesine İlişkin Bilgiler Tablosu

## Sınıf ve Öğrenci Bilgileri

Merkezimizde öğrenim gören çırak ve kalfalık seviyesinde öğrenci sayıları, sınıf seviyesi ve cinsiyete göre alttaki tabloda verilmiştir.

SINIFI	Kız	Erkek	Toplam
9	91	85	176
10	68	76	144
11	35	72	107
3 (2016 Öncesi Yönetmeliğe Göre)	6	5	11
12	19	20	39
Toplam Öğrenci Sayısı	219	258	477

Tablo 8. Sınıflara Göre Öğrenci Bilgi Tablosu

MESLEK ALANLARI	SINIF SEVİYESİ										TOPLAM
	9		10		11		3. (2016 Öncesi Yönetmeliğe Göre)		12		
	Kız	Erkek	Kız	Erkek	Kız	Erkek	Kız	Erkek	Kız	Erkek	
Bilişim Teknolojileri	-	.	-	1	-	1	-	-	-	-	2
Elektrik-Elektronik Teknolojisi	-	5	-	8	-	8	-	-	-	-	21
Giyim Üretim Teknolojisi	72	13	50	7	21	1	6	1	8	-	183
Güzellik Ve Saç Bakım Hizmetleri	13	40	12	20	11	22	-	3	8	7	136
İnşaat Teknolojileri	-	2	-	2	-	1	-	-	-	1	6
Makine Teknolojileri	-	1	-	1	-	-	-	-	-	-	2
Metal Teknolojisi	-	1	-	1	-	2	-	-	-	3	7
Motorlu Araçlar Teknolojisi	-	16	-	20	-	22	-	1	-	7	66
Tekstil Teknolojisi	-	-	-	13	-	6	-	-	-	-	19
Tesisat Teknolojisi ve İklimlendirme	-	2	-	1	-	3	-	-	-	-	6
Yiyecek İçecek Hizmetleri	-	4	-	2	-	6	-	-	-	-	12
Sadece Mep Hizmetleri (Kantin İşletmeciliği-Reklam Tabelacılığı)	6	1	6	-	3	-	-	-	3	2	21
Toplam	91	85	68	76	35	72	6	5	19	20	477
	176		144		107		11		39		

Tablo 9. Meslek Alanlarına Göre Öğrenci Bilgi Tablosu

## Donanım ve Teknolojik Kaynaklarımız

Teknolojik kaynaklar başta olmak üzere okulumuzda bulunan çalışır durumdaki donanım malzemesine ilişkin bilgiye alttaki tabloda yer verilmiştir.

Teknolojik Kaynaklar Tablosu			
Akıllı Tahta Sayısı	YOK	TV Sayısı	2
Masaüstü Bilgisayar Sayısı	14	Yazıcı Sayısı	5
Taşınabilir Bilgisayar Sayısı	7	Fotokopi Makinesi Sayısı	1
Projeksiyon Sayısı	7	İnternet Bağlantı Hızı	8 mbps

Tablo 10. Teknolojik Kaynaklar Tablosu

## Gelir ve Gider Bilgisi

Okulumuzun genel bütçe ödenekleri, okul aile birliği gelirleri ve diğer katkılarda dâhil olmak üzere gelir ve giderlerine ilişkin son iki yıl gerçekleşme bilgileri alttaki tabloda verilmiştir.

Yıllar	Gelir Miktarı	Gider Miktarı
2016	52.716.52 TL	52.716.52 TL
2017	523.728.61 TL	523.728.61 TL

Tablo 11. Gelir - Gider Bilgi Tablosu

## PAYDAŞ ANALİZİ

Merkezimizin hizmet üretim sürecinde işbirliği yapması gereken kurum ve kişiler temel ve stratejik ortaklarımızdır. Temel ve stratejik ortak ayrımını yaparken hiçbir zaman yolumuzu ayıramayacağımız kurumlar temel ortak olarak öngörülürken, stratejik planımız doğrultusunda vizyonumuza ulaşırken yola birlikte devam ettiğimiz kurumlar stratejik ortak olarak ele alınmıştır. Bu sınıflandırma Merkezimizin ürettiği hizmetin kapsamını daha iyi görmemizi sağlamaktadır. Ancak bu analiz nihai ve kesin değildir. Sürekli geliştirilmeye ve katkılara açıktır. Kurumumuzun temel paydaşları öğrenci, veli ve öğretmen ve işveren olmakla birlikte eğitimin dışsal etkisi nedeniyle okul çevresinde etkileşim içinde olunan geniş bir paydaş kitlesi bulunmaktadır.

İÇ PAYDAŞLAR	DIŞ PAYDAŞLAR
İdareciler	Veliler
Öğretmen	Milli Eğitim Müdürlüğü
Öğrenci ve Kursiyerler	Ortaokul ve Ortaöğretim Kurumları
Yardımcı Personel	Esnaf ve Sanatkârlar Odaları Birliği
Önceki Öğrenmelerin Tanınması Kapsamında Sınava Giren Adaylar	Ticaret ve Sanayi Odası
	Organize Sanayi Bölgeleri Yönetimleri ve İşletmeler
	İŞKUR

	Sosyal Güvenlik Kurumu
	Belediyeler
	Kamu ve Özel İşletmeler
	Mahalle Muhtarları
	Sivil Toplum Örgütleri

Tablo 12. İç ve Dış Paydaşlar Tablosu

Paydaşlarımızın görüşleri anket, toplantı, dilek ve istek kutuları, elektronik ortamda iletilen önerilerde dâhil olmak üzere çeşitli yöntemlerle sürekli olarak alınmaktadır. 2017 ve 2018 Öz değerlendirme raporları hazırlık aşamasında da her yıl periyodik olarak paydaş analiz anketleri uygulanmakta ve değerlendirilmektedir. Okulumuz 2019-2023 Stratejik Plan hazırlıkları çevresinde de paydaş analizi aşamasında paydaşlara anket uygulanmış sonucunda ve çeşitli özelliklerine göre aşağıdaki gibi sınıflandırılmıştır.

Anketler 13 başlık altında, “Kesinlikle Katılıyorum” “Katılıyorum” “Kararsızım” “Kısmen Katılıyorum” ve “Kesinlikle Katılmıyorum” olarak 5 katılım derecesinde, Merkezimizde 9, 10, 3 (2016 öncesi yönetmeliğine göre), 12. Sınıfta öğrenim gören çırak ve kalfa seviyesindeki 65 öğrenci, 18 öğretmen, 10 veli ve 26 işverene uygulanmış, değerlendirmeler yapılarak oranları yansıtılmıştır.

Bu doğrultuda; paydaş anketlerine ilişkin ortaya çıkan temel sonuçlara altta yer verilmiştir.



## Öğrenci Anketi Sonuçları:

Sıra No	Maddeler	Katılma Derecesi ve Oranları									
		Kesinlikle Katılıyorum	Yüzdelik Oranları	Katılıyorum	Yüzdelik Oranları	Kararsızım	Yüzdelik Oranları	Kısmen Katılıyorum	Yüzdelik Oranları	Katılmıyorum	Yüzdelik Oranları
1	Öğretmenlerimle ihtiyaç duyduğumda rahatlıkla görüşebilirim.	39	%60	8	%12,30	7	%10,76	6	%9,23	5	%7,69
2	Okul müdürü ile ihtiyaç duyduğumda rahatlıkla konuşabiliyorum.	32	%49,23	17	%26,15	3	%4,61	4	%6,15	9	%13,84
3	Okulun rehberlik servisinden yeterince yararlanabiliyorum.	45	%69,23	10	%15,38	4	%6,15	4	%6,15	2	%3,07
4	Okula ilettiğimiz öneri ve isteklerimiz dikkate alınır.	36	%55,38	16	%24,61	4	%6,15	4	%6,15	5	%7,69
5	Okulda kendimi güvende hissediyorum.	30	%46,15	10	%15,38	9	%13,84	4	%6,15	12	%18,46
6	Okulda öğrencilerle ilgili alınan kararlarda bizlerin görüşleri alınır.	37	%56,92	17	%26,15	4	%6,15	3	%4,61	4	%6,15
7	Öğretmenler yeniliğe açık olarak derslerin işlenişinde çeşitli yöntemler kullanmaktadır.	28	%43,07	14	%21,53	8	%12,30	4	%6,15	11	%16,92
8	Derslerde konuya göre uygun araç gereçler kullanılmaktadır.	28	%43,07	10	%15,38	5	%7,69	8	%12,30	14	%21,53
9	Teneffüslerde ihtiyaçlarımı giderebiliyorum.	27	%41,53	11	%16,92	7	%10,76	0	%0	20	%30,76
10	Okulun içi ve dışı temizdir.	45	%69,23	14	%21,53	0	%0	4	%6,15	2	%3,07
11	Okulun binası ve diğer fiziki mekânlar yeterlidir.	10	%15,38	10	%15,38	0	%0	3	%4,61	42	%64,61
12	Okul kantininde satılan malzemeler sağlıklı ve güvenlidir.*										
13	Okulumuzda yeterli miktarda sanatsal ve kültürel faaliyetler düzenlenmektedir.	28	%43,07	8	%12,30	2	%3,07	6	%9,23	21	%32,30

Tablo 13. Öğrenci Anket Sonuç Tablosu

\*Okulumuzda kantin bulunmadığından değerlendirmeye alınmamıştır.

## Öğrenci Anket Analizi

Okulumuz 2019-2023 Stratejik Plan hazırlıkları çevresinde öğrenci anketi analiz edilmiş buna göre;

Anket 13 başlık altında, “Kesinlikle Katılıyorum” “Katılıyorum” “Kararsızım” “Kısmen Katılıyorum” ve “Kesinlikle Katılmıyorum” olarak 5 katılım derecesinde, Merkezimizde 9, 10, 3 (2016 öncesi yönetmeliğine göre), 12. Sınıfta öğrenim gören çırak ve kalfa seviyesindeki 65 öğrenciye uygulanmış, değerlendirme yapılmış ve oranları yansıtılmıştır. 65 öğrenci soruların tümünü cevaplamıştır. 12. madde “Okul kantininde satılan malzemeler sağlıklı ve güvenlidir.” okulumuzun fiziki şartlarından ötürü kantini bulunmadığından değerlendirmeye alınmamıştır. Katılım dereceleri oranları incelendiğinde, “Kesinlikle Katılıyorum” %49,46, “Katılıyorum” %18,58 “Kararsızım” %6,79, “Kısmen Katılıyorum” %6,4 ve “Kesinlikle Katılmıyorum” %18,84 olduğu görülmüştür. Tüm başlıklar incelendiğinde %50’nin altında bulunan maddeler oranları en düşükten başlayarak sıralandığında ;

- “ Okulun binası ve diğer fiziki mekânlar yeterlidir.” %15,38,
- “Teneffüslerde ihtiyaçlarımı giderebiliyorum.” %41,53,
- “Okulumuzda yeterli miktarda sanatsal ve kültürel faaliyetler düzenlenmektedir.” % 43,07,
- “Öğretmenler yeniliğe açık olarak derslerin işlenişinde çeşitli yöntemler kullanmaktadır. % 43,07,
- “Derslerde konuya göre uygun araç gereçler kullanılmaktadır. % 43,07
- “Okulda kendimi güvende hissediyorum.” %46,15
- “Okul müdürü ile ihtiyaç duyduğumda rahatlıkla konuşabiliyorum.” %49,23’lük oranlarla öne çıkmaktadır.

Ancak “Kesinlikle Katılıyorum” “Katılıyorum” katılım derecelerinin toplam oranları alındığında ;

- “Okulun binası ve diğer fiziki mekânlar yeterlidir.” %30,76,

- "Teneffüslerde ihtiyaçlarımı giderebiliyorum." %58,45,
- "Okulumuzda yeterli miktarda sanatsal ve kültürel faaliyetler düzenlenmektedir." % 55,37,
- "Öğretmenler yeniliğe açık olarak derslerin işlenişinde çeşitli yöntemler kullanmaktadır. % 64,06,
- "Derslerde konuya göre uygun araç gereçler kullanılmaktadır. % 58,45
- "Okulda kendimi güvende hissediyorum." %56,15
- "Okul müdürü ile ihtiyaç duyduğumda rahatlıkla konuşabiliyorum." %75,38 ile oranların değiştiği görülmüştür.

Buna göre; sorun alanlarının okulumuzun fiziki şartlarından kaynaklandığı görülmektedir. %60 ve altında bulunan maddeler sonucunda elde edilen değerlendirmelerin de dikkate alınarak belirlenen konularda iyileştirmeler yapılmalıdır.

Tüm başlıklar incelenmiş %50'nin üzerinde bulunan maddeler "Kesinlikle Katılıyorum" "Katılıyorum" katılım derecelerinin toplam oranları alınarak sıralandığında;

- " Okulun içi ve dışı temizdir." %90,76
- " Okulun rehberlik servisinden yeterince yararlanabiliyorum." %84,61
- " Okulda öğrencilerle ilgili alınan kararlarda bizlerin görüşleri alınır." %83,07
- "Okula ilettiğimiz öneri ve isteklerimiz dikkate alınır." %79,99
- "Okul müdürü ile ihtiyaç duyduğumda rahatlıkla konuşabiliyorum." %75,38
- "Okul müdürü ile ihtiyaç duyduğumda rahatlıkla konuşabiliyorum." %72,30'lık gibi yüksek bir oranla iletişim alanları olduğu görülmüştür.

Her ne kadar "Kesinlikle Katılıyorum" derecesinde %50'nin üzerinde 5 madde görülse de "Katılıyorum" derecesiyle birlikte ele alındığında %50'nin üzerinde 9 madde ile öğrencilerimizin genel bir memnuniyet içerisinde olduğu görülmektedir. Kararsızların oranı da dikkate alındığında büyük farklar ortaya çıkmaktadır."Kararsızım" derece oranları incelendiğinde, %6,79

oranında bir grubun da fikirlerini beyan etmekte çekimser kaldığı belirlenmiştir. “Kesinlikle Katılmıyorum” derece oranları incelendiğinde, %18,84 gibi küçük bir oran olduğu belirlenmiştir. Buna göre öğrencilerimizden %81,16 oranında büyük bir çoğunluğun Merkezimizdeki uygulamalardan bazı tereddütleri olsa da memnun olduğu gözlemlenmiştir. Ancak memnuniyetsizlik belirtilen kısımlar küçük oran da olsa incelenmiş, sorunlar tespit edilerek çözüme götürecek eylem maddeleri tespit edilmiştir..

Merkezimiz fiziki şartlarının iyileştirilmesi önceliğimiz olarak görülmekte olup; sosyal etkinlik faaliyetlerinin nicelik ve niteliği, daha güvenli bir okul ortamı ile ders öğretim materyalleri ve yöntemlerinin geliştirilmesi konuları iyileştirilmesi gereken konular arasında yerini almıştır. Hedef kitlemizin geniş olması nedeniyle her geçen gün artan hizmet alan sayısı Merkezimize ait nitelikli hizmet ve sosyal alan ihtiyacını elzem kılmaktadır.

Ancak bunun yanında okulumuz personeli ve öğrenci iletişimi ölçüt maddeleri incelendiğinde; okul aidiyetini içeren maddeler yüksek oranda olumlu olarak değerlendirilmiştir. Öğrencilerimiz tarafından %90,76 gibi yüksek bir oranla tüm alanlarının temiz olduğunun belirtilmesi okulumuz açısından gurur vericidir. 2013 yılından bu yana “Beyaz Bayrak “sahibi okullardan biri olmamız da bunun bir kanıtıdır. Sonuç olarak öğrencilerimizin okul müdürü, müdür yardımcıları ve öğretmenlerimizle iyi bir iletişim bulunarak kendilerini ifade edebildiklerini ve okulda bulunmaktan memnun olduklarını belirtmişlerdir.

Okulumuz 2019-2023 Stratejik Planımızın amaç, hedef, ve eylem belirlenmesi aşamalarında dikkate alınmalı, öğrenci fikrinin öncelik alındığı planlamalar yapılarak, faaliyetler gerçekleştirilmelidir. Okul yönetimi, okul rehber ve sınıf rehber öğretmenlerimize büyük bir yük düşmektedir. Okulumuz öğrenci memnuniyet hedefimizin %100 olduğu unutulmamalı ve hedefe ulaştırıcı çalışmalar yapılmalıdır.

## Öğretmen Anketi Sonuçları:

Sıra No	Maddeler	Katılma Derecesi ve Oranları									
		Kesinlikle Katılıyorum	Yüzdelik Oranları	Katılıyorum	Yüzdelik Oranları	Kararsızım	Yüzdelik Oranları	Kısmen Katılıyorum	Yüzdelik Oranları	Katılmıyorum	Yüzdelik Oranları
1	Okulumuzda alınan kararlar, çalışanların katılımıyla alınır.	10	% 55,55	5	% 27,77	2	% 11,11	1	% 5,55	0	% 0
2	Kurumdaki tüm duyurular çalışanlara zamanında iletilir.	13	% 72,22	4	% 22,22	0	% 0	1	% 10	0	% 0
3	Her türlü ödüllendirmede adil olma, tarafsızlık ve objektiflik esastır.	10	% 55,55	3	% 16,66	3	% 16,66	1	% 10	0	% 0
4	Kendimi, okulun değerli bir üyesi olarak görürüm.	10	% 55,55	5	% 27,77	1	% 5,55	1	% 10	0	% 0
5	Çalıştığım okul bana kendimi geliştirme imkânı tanımaktadır.	9	% 50	6	% 33,33	2	% 11,11	1	% 10	0	% 0
6	Okul, teknik araç ve gereç yönünden yeterli donanuma sahiptir.	1	% 5,55	7	% 38,88	7	% 38,88	2	% 11,11	0	% 0
7	Okulda çalışanlara yönelik sosyal ve kültürel faaliyetler düzenlenir.	2	% 11,11	9	% 50	4	% 22,22	3	% 16,66	0	% 0
8	Okulda öğretmenler arasında ayırım yapılmamaktadır.	11	% 61,11	3	% 16,66	3	% 16,66	1	% 10	0	% 0
9	Okulumuzda yerelde ve toplum üzerinde olumlu etki bırakacak çalışmalar yapılmaktadır.	10	% 55,55	7	% 38,88	1	% 5,55	0	% 0	0	% 0
10	Yöneticilerimiz, yaratıcı ve yenilikçi düşüncelerin üretilmesini teşvik etmektedir.	10	% 55,55	4	% 22,22	2	% 11,11	1	% 10	1	% 5,55
11	Yöneticiler, okulun vizyonunu, stratejilerini, iyileştirmeye açık alanlarını vs. çalışanlarla paylaşır.	12	% 66,66	5	% 27,77	0	% 0	1	% 10	0	% 0
12	Okulumuzda sadece öğretmenlerin kullanımına tahsis edilmiş yerler yeterlidir.	6	% 33,33	5	% 27,77	2	% 11,11	2	% 11,11	3	% 30
13	Alanıma ilişkin yenilik ve gelişmeleri takip eder ve kendimi güncellerim.	5	% 27,77	11	% 61,11	1	% 5,55	1	% 5,55	0	% 0

Tablo 14. Öğretmen Anket Sonuç Tablosu

## Öğretmen Anket Analizi

Okulumuz 2019-2023 Stratejik Plan hazırlıkları çevresinde öğrenci anketi analiz edilmiş buna göre;

Anket 13 başlık altında, “Kesinlikle Katılıyorum” “Katılıyorum” “Kararsızım” “Kısmen Katılıyorum” ve “Kesinlikle Katılmıyorum” olarak 5 katılım derecesinde, Merkezimizde 7’i kadın 11’i erkek olmak üzere toplam 18 öğretmenimize uygulanmış, 18 öğretmenimiz de soruların tümünü cevaplamıştır. Katılım dereceleri oranları incelendiğinde, “Kesinlikle Katılıyorum” %49,46, “Katılıyorum” %18,58 “Kararsızım” %6,79, “Kısmen Katılıyorum” %6,4 ve “Kesinlikle Katılmıyorum” %18,84 olduğu görülmüştür. Tüm başlıklar incelendiğinde %50’nin altında bulunan maddeler oranları en düşükten başlayarak sıralandığında ;

-“Okul, teknik araç ve gereç yönünden yeterli donanımına sahiptir.” % 5,55

-“Okulda çalışanlara yönelik sosyal ve kültürel faaliyetler düzenlenir.” % 11,11

-“Alanıma ilişkin yenilik ve gelişmeleri takip eder ve kendimi güncellerim.” % 27,77

-“Okulumuzda sadece öğretmenlerin kullanımına tahsis edilmiş yerler yeterlidir.” % 33,33 olarak kendini göstermektedir.

Tüm başlıklar incelenmiş %50’nin üzerinde bulunan maddeler “Kesinlikle Katılıyorum” “Katılıyorum” katılım derecelerinin toplam oranları alındığında ;

-“Okul, teknik araç ve gereç yönünden yeterli donanımına sahiptir.” % 44,43

-“Okulda çalışanlara yönelik sosyal ve kültürel faaliyetler düzenlenir.” % 61,11

-“Alanıma ilişkin yenilik ve gelişmeleri takip eder ve kendimi güncellerim.” % 88,88

-“Okulumuzda sadece öğretmenlerin kullanımına tahsis edilmiş yerler yeterlidir.” %61,1 olarak kendini göstermektedir.

Bu durumda % 50’nin altında-“Okul, teknik araç ve gereç yönünden yeterli donanımına sahiptir.” % 44,43 maddesi öne çıkmaktadır. “Okulumuzda sadece öğretmenlerin kullanımına tahsis edilmiş yerler yeterlidir.” maddesi “Kesinlikle Katılmıyorum” derecesinin % 30 oranında olması öğrenci anket analizinde olduğu gibi okulumuzun fiziki şartlarından

kaynaklanan bir eksiklik olarak ortaya çıkmaktadır. Okul binamızın dolayısıyla bahçemizin olmaması, binamızın Zırai Aletler Sanayi Sitesi içinde bulunması ve Zırai Aletler Sanayi Sitesi Kooperatifi ile aynı binayı paylaşmamız bu oranda çok büyük bir etkidir. Adapazarı Mesleki Eğitim Merkezine ait okul binası olması okul güvenliğimiz açısından elzemdir. Ancak "Alanıma ilişkin yenilik ve gelişmeleri takip eder ve kendimi güncellerim." % 88,88'lik bir oranla yüksek düzeyde görünse de "Kesinlikle Katılıyorum" katılım oranı ile "Yöneticilerimiz, yaratıcı ve yenilikçi düşüncelerin üretilmesini teşvik etmektedir." maddesinin "Kesinlikle Katılmıyorum" derecesinin % 5,55 oranında olması, öğretmenlerimizin kendilerini mesleki ve kişisel alanlarda geliştirebileceği hizmet içi veya farklı platformlardaki eğitimleri yönlendirilme ihtiyacını göstermektedir. -"Okulda çalışanlara yönelik sosyal ve kültürel faaliyetler düzenlenir." % 61,11, -"Okulumuzda sadece öğretmenlerin kullanımına tahsis edilmiş yerler yeterlidir." %61,1'lik oranla orta seviyede görünse de ele alınması gereken konular arasında yer almaktadır. Motivasyonu artırıcı etkinlik ve alanlar gereksinimi kendini göstermektedir.

"Kesinlikle Katılıyorum" derecesinde %50'nin üzerinde 9 madde yer almaktadır. Buna göre okulumuzun en güçlü yönlerinin "Kurumdaki tüm duyurular çalışanlara zamanında iletilir." "Yöneticiler, okulun vizyonunu, stratejilerini, iyileştirmeye açık alanlarını vs. çalışanlarla paylaşır." Maddeleri ile iletişim , erişim ve paydaşlarla bilgi paylaşımı olduğu görülmektedir.

Sonuç olarak personelimiz okulumuzda çalışmaktan ve bulunmaktan memnun olduklarını belirtmişlerdir. Personelimizin yüksek motivasyonu öğrenci anketlerine de yansımıştır. Ulaşılan sonuç okulumuz kalite anlayışı ve devamlılığı açısından önemlidir.

Okulumuz 2019-2023 Stratejik Planımızın amaç, hedef, ve eylem belirlenmesi aşamalarında anket sonuçları dikkate alınmalı, Okulumuz personeli aidiyetinin artırılması için okul-içi ve dışı motivasyon çalışmaları devam ettirilmelidir. Okulumuz personel memnuniyet hedefimizin %100 olduğu unutulmamalı ve hedefe ulaştırıcı çalışmalar yapılmalıdır.

## Veli Anketi Sonuçları :

Sıra No	Maddeler	Katılma Derecesi ve Oranları									
		Kesinlikle Katılıyorum	Yüzdelik Oranları	Katılıyorum	Yüzdelik Oranları	Kararsızım	Yüzdelik Oranları	Kısmen Katılıyorum	Yüzdelik Oranları	m Katılmıyorum	Yüzdelik Oranları
1	İhtiyaç duyduğumda okul çalışanlarıyla rahatlıkla görüşebiliyorum.	10	% 100	0	% 0	0	% 0	0	% 0	0	% 0
2	Bizi ilgilendiren okul duyurularını zamanında öğreniyorum.	8	% 80	2	% 20	0	% 0	0	% 0	0	% 0
3	Öğrencimle ilgili konularda okulda rehberlik hizmeti alabiliyorum.	10	% 100	0	% 0	0	% 0	0	% 0	0	% 0
4	Okula ilettiğim istek ve şikâyetlerim dikkate alınıyor.	10	% 100	0	% 0	0	% 0	0	% 0	0	% 0
5	Öğretmenler yeniliğe açık olarak derslerin işlenişinde çeşitli yöntemler kullanmaktadır.	8	% 80	2	% 20	0	% 0	0	% 0	0	% 0
6	Okulda yabancı kişilere karşı güvenlik önlemleri alınmaktadır.	10	% 100	0	% 0	0	% 0	0	% 0	0	% 0
7	Okulda bizleri ilgilendiren kararlarda görüşlerimiz dikkate alınır.	8	% 80	1	% 10	1	% 10	0	% 0	0	% 0
8	E-Okul Veli Bilgilendirme Sistemi ile okulun internet sayfasını düzenli olarak takip ediyorum.	0	% 0	0	% 0	0	% 0	0	% 0	9	% 100
9	Çocuğumun okulunu sevdiğini ve öğretmenleriyle iyi anlaştığını düşünüyorum.	8	% 80	1	% 10	0	% 0	1	% 10	0	% 0
10	Okul, teknik araç ve gereç yönünden yeterli donanıma sahiptir.	10	% 100	0	% 0	0	% 0	0	% 0	0	% 0
11	Okul her zaman temiz ve bakımlıdır.	10	% 100	0	% 0	0	% 0	0	% 0	0	% 0
12	Okulun binası ve diğer fiziki mekânlar yeterlidir.	0	% 0	0	% 0	0	% 0	2	% 20	8	% 80
13	Okulumuzda yeterli miktarda sanatsal ve kültürel faaliyetler düzenlenmektedir.	8	% 80	2	% 20	0	% 0	0	% 0	0	% 0

Tablo 15. Veli Anket Sonuç Tablosu



## Veli Anket Analizi

Okulumuz 2019-2023 Stratejik Plan hazırlıkları çevresinde öğrenci anketi analiz edilmiş buna göre;

Anket 13 başlık altında, “Kesinlikle Katılıyorum” “Katılıyorum” “Kararsızım” “Kısmen Katılıyorum” ve “Kesinlikle Katılmıyorum” olarak 5 katılım derecesinde, 10 veliye uygulanmış, 10 veli soruların tümünü cevaplamıştır. Değerlendirme 10 veli üzerinden yapılmıştır. Bazı öğrencilerimizin 18 yaş üstü olması, bir kısmının da, Seher Tekstil’deki dersliklerde öğrenim görmesi veli erişimini etkilemektedir. %100’lük bir oranla tüm veliler “Çocuğumun ders durumunu takip etmek için E-Okul sistemini kullanabiliyorum.” Sorusuna “Kesinlikle Katılmıyorum” cevabını vermiştir. Ocak 2018 tarihinden itibaren okulumuz e-Okul sisteminden e-Mesem sistemine geçtiğinden veli erişimine kapatılmıştır. Bu nedenle başarısız olarak değerlendirmeye alınmayacaktır. Bu madde dışında % 50’nin altında “Okulun binası ve diğer fiziki mekânlar yeterlidir.” maddesi %80 gibi yüksek oranla “Kesinlikle Katılmıyorum” cevaplanmıştır. Değerlendirmeye alınan 12 maddenin 6’sı %100’lük bir oranla hedeflerimiz doğrultusunda olduğu belirlenmiştir. 4 maddenin de % 80’lik gibi yüksek bir orandadır. Bu durum okulumuz açısından sevindiricidir.

Ancak bunun yanında okulumuz personelinin tamamının %100’e ulaşamayan 2,5,7,13. maddeleri değerlendirmeye alınmalıdır. Okulumuz 2019-2023 Stratejik Planımızın amaç, hedef, ve eylem belirlenmesi aşamalarında anket sonuçları dikkate alınmalı eksiklikler belirlenip planlamalarda yer verilmelidir.. Sonuç olarak; veli eğitim öğretimde eksikliğini hissettiğimiz en önemli paydaşlarımızdandır. Öğrenci başarısı ve motivasyonu ile okulumuz performansının artı değerler göstermesi için veliyi eğitim öğretime doğrudan veya dolaylı olarak dahil edici uygulamalar yapılmalıdır. Okulumuz kalite anlayışı ve devamlılığı açısından önemlidir.

Okulumuz veli memnuniyet hedefimizin %100 olduğu unutulmamalı ve hedefe ulaştırıcı çalışmalar yapılmalıdır.

## GZFT (Güçlü, Zayıf, Fırsat, Tehdit) Analizi

Okulumuzun temel istatistiklerinde verilen okul künyesi, çalışan bilgileri, bina bilgileri, teknolojik kaynak bilgileri ve gelir gider bilgileri ile paydaş anketleri sonucunda ortaya çıkan sorun ve gelişime açık alanlar iç ve dış faktör olarak değerlendirilerek GZFT tablosunda belirtilmiştir. Dolayısıyla olguyu belirten istatistikler ile algıyı ölçen anketlerden çıkan sonuçlar tek bir analizde birleştirilmiştir.

Kurumun güçlü ve zayıf yönleri donanım, malzeme, çalışan, iş yapma becerisi, kurumsal iletişim gibi çok çeşitli alanlarda kendisinden kaynaklı olan güçlülükleri ve zayıflıkları ifade etmektedir ve ayrımda temel olarak okul müdürü kapsamından bakılarak iç faktör ve dış faktör ayrımı yapılmıştır.

### İçsel Faktörler

Güçlü Yönler	
Öğrenciler	Devamsız öğrenci sayısının azalması
	Sosyal etkinlik sayısının artması
	Eğitim aldıkları meslek alanlarına uygun işletmelerde çalışmaları
Çalışanlar	Merkezimiz öğretmenlerinin kendi çalışma alanlarında yeterli ve yetkin olmaları.
	Merkezimiz öğretmenlerinin iletişim teknolojilerini etkili kullanabilecek alt yapıya sahip olması.
	Meslekte tecrübe sahibi ve Paydaşlar ile iletişimleri güçlüdür.
	Yönetim sürecine fikirleriyle katılım sağlamaları
Veliler	Ülkemiz eğitim politikası ve okul yönetimine güveniyor olmaları
	Mesleki eğitim farkındalığını taşıyor olmaları

Bina ve Yerleşke	Merkezimizin gelişmekte olan sanayi bölgesinde olması
	Adapazarı ve kuzey bölgesinde Mesleki Eğitim veren tek kurum olması
	Sınıf mevcutlarının eğitim için uygun olması
	Çok amaçlı salonun olması
	Paydaşlarımız olan sanayi kuruluşlarına, işletmelere yakın olması
Donanım	Merkezimiz personel norm ihtiyacının artmasına rağmen norm eksikliğinin az olması.
	Merkezimizde rehberlik servisi ve rehber öğretmenimizin bulunması.
	Merkezimizin teknolojik alt yapısının eğitim - öğretim ve hizmet erişimine uygun olması
	Güvenlik kameralarının olması
	ADSL bağlantısının olması
	Elektronik veri erişim ve toplama modüllerinin kullanılması
Bütçe	Paydaşların katkısı ve Merkezi Bütçenin mesleki eğitime sağladığı ödenek
Yönetim Süreçleri	Mesleki Eğitim Merkezlerinin zorunlu eğitim kapsamına alınması
	Merkezimiz idarecilerinin kendi çalışma alanlarında yeterli ve yetkin olmaları.
	Merkezimiz idarecilerinin iletişim teknolojilerini etkili kullanabilecek alt yapıya sahip olması.
	İlimizin üretim ve hizmet alanlarında eğitim ve belgelendirme konularında yeterli ve yetkin kurumlar arasında bulunması ve bu alanlarda sektör ihtiyaçlarının bulunması.
	Kurum barışını sağlayıcı tedbirleri alıyor olması ve uygulaması
	Mevzuata ve yetkinliklere uygun görev dağılımının yapıyor olması.
	3308 sayılı Kanun kapsamında işletmelerde beceri eğitimi için öğretmenlerimize koordinatörlük görevi verilebiliyor olması
	Görevlendirme ve ödüllendirmede adil, tarafsız ve objektif bir yönetim olması
	Çalışanlarına ve hizmet sunduğu herkese fırsat eşitliği sağlaması

	Çalışanlarını yenilikçi fikir üretme ve geliştirmeye teşvik eden bir yönetim olması
	Paydaşlarının fikirlerini önemseyen, okulumuz ve uygulamalarından haberdar eden bir yönetim olması
	Ulusal Ajansa her yıl proje sunuyor olması
	Denklik ve öğrenci kayıt kabul iş ve işlemlerinin matbu evrak üzerinden yapılması
İletişim Süreçleri	Okul yöneticisinin ihtiyaç doğrultusunda MEB çeşitli kademeleri ile sürekli iletişim içinde olması.
	Okul yöneticisinin ihtiyaç duyduğunda İl ve İlçe Milli Müdürlüğü yöneticilerine ulaşabilmesi
	İhtiyaç doğrultusunda her kademede statü farkı gözetmeksizin personel arası iletişim gerçekleştirilebilmesi
	Okul web sayfasının aktif kullanılması
	Okul e-posta adresine kolay ulaşılabilir olması ve hemen yanıtlanabilmesi
	Okul içerisinde iletişim kanallarının yukarıdan aşağı, aşağıdan yukarı açık olması
	İŞKUR-SESOB-Meslek Odaları ve diğer Sivil Toplum Kuruluşları ile olumlu ilişkiler içinde bulunması

Zayıf Yönler	
Öğrenciler	Örgün eğitimde başaramamış ve geçmiş öğrenme seviyelerinin yetersiz oluşu
	Ebeveynlerin aile birliğini koruyamamış olması, eşlerin ayrı ya da çocukların başka birinin yanında barınması
	Okuma alışkanlıkları ve araştırma meraklarının gelişmemesi
	Gelecekleri ile ilgili hedef belirleyememeleri
	İlgi yeterliliklerinin farkında olmamaları ve bu konuda destek almaya ihtiyaç duymamaları
	Kendi ilgi ve yeteneklerine uygun meslek alanı tercihi yapamadıklarından iş yeri uyum problemleri yaşamaları
	Yabancı uyruklu öğrencilerin Türkçemizi anlama ve konuşma yeterlilik ve istekleri

	İş yeri devamsızlığının artması
	Problem çözme kabiliyetlerinin gelişmemiş olması
	Kültürel ve ekonomik açıdan yetersiz ortamlarda yetişmiş olmaları
	Dezavantajlı yaşam koşullarında bulunmaları
	Okulda düzenlenen sosyal etkinliklere katılıma talip olmamaları
Çalışanlar	Zorunlu eğitimler haricinde Hizmetiçi eğitim faaliyetlerini talep eden öğretmen sayısının az olması
	Yenilikçi fikir ve materyal üretiminde çekimser olmaları
	Karar sürecinde katılımcı olmamaları
Veliler	Ebeveynlerden ayrı yaşayan öğrenci sayısının olması
	Öğrenci velileri ve iş yeri sahiplerinin mesleki eğitim konusundaki ilgisizlikleri
	Akademik eğitimlerinin bulunmaması veya yetersiz olması
	İletişim becerilerinin gelişmemiş olması
	Eğitimin bir parçası olduklarını kabullenmemeleri ve eğitime katılım sağlamamaları
	Kültürel ve ekonomik açıdan yetersiz olmaları
	Öğrencinin sorumluluğunu okula ve işletmeye bırakmış olması
Bina ve Yerleşke	Merkezimize ait okul binasının olmaması
	Okulun fiziksel şartları nedeniyle öğrenci sosyal alanlarının bulunmaması (kantin,kütüphane,spor salonu v.b.)
	Fiziksel şartları nedeniyle okul bahçesinin bulunmaması
	Okulda meslek alanları uygulama atölyelerinin bulunmaması
	Merkezimiz eğitim binasının sanayi içinde kalması, ulaşım güçlüğü çekilmesi
	Tam gün tam yıl eğitimi kapsamında mesai saati dışında da eğitim yapan bir kurum olarak Merkezimiz eğitim binasının sanayi içinde bulunması nedeniyle güvenlik zafiyetinin olması

	Okul yerleşkesinin sosyal, kültürel ve sportif etkinliklere uygun olmaması
Donanım	Mesleki alan uygulamaları için yeterli fiziksel donanıma sahip olunmaması
	Okul Elektronik doküman sisteminin oluşturulamaması
Bütçe	Merkezi bütçeden gelen ödeneklerin bazı ihtiyaçlarda kullanılamaması
Yönetim Süreçleri	Çalışan motivasyonu sağlayıcı etkinliklerin az olması
İletişim Süreçleri	SATSO-KOSGEB yeterli düzeyde iletişim ve iş birliğinin olmaması
	İletişimde Teknolojik araçların fazla kullanılması. Yüz yüze iletişimin azalması Üniversiteler v.b kuruluşlarla yeterli işbirliğinin ve iletişimin olmaması.

## Dışsal Faktörler

Fırsatlar	
Politik	Ülkemizin 2023 Vizyon Belgesi
	Ülkemizin Eğitim Vizyonu
	Bakanlığımızın mesleki eğitimi destekleyici unsurlara vizyon planında yer vermesi
	Devletin mesleki eğitim almış kişilerin istihdamı konusunda işveren ve çalışanları teşvik edici imkanlar sunması
	Çırak ve kalfa öğrenci çalıştıran işletmelere Devlet Katkısı Ödeneği desteği sağlanması
Ekonomik	Okulumuzun ilimizin kuzey bölgesinde olması nedeniyle Sanayi Bölgelerine yakın olması
	Çırak ve kalfa çalıştıran büyük ölçekli işletmelerimizin kendi bünyelerinde enerji üretimi, arıtma ve atık toplama birimlerinin bulunması
	İlçelerden okulumuza ulaşımının kolaylığı
	Markalaşmış kuruluşların bölgemize yatırım yapması

	Sanayideki yatırımcıların teknolojiyi yakından takip etmesi
	Çırak ve kalfa öğrencilerimizin üretime aktif katılarak ülke ekonomisine dolaylı katkıları
Sosyolojik	İlimizde mesleki eğitim ve belgelendirme hususunda yeterli ve yetkin kuruluşların bulunmaması
	SATSO, SESOB, sektör ve sivil toplum kuruluşlarının mesleki eğitim ve belgelendirme konularındaki talep artışı
	Potansiyel hedef kitlemizin artması ve eğitime hazır bulunuşluğu
	Kültürel ve ekonomik açıdan yetersiz toplum yapısının okulumuza yakın yerleşimi
	Üretim ve hizmet alanlarında mesleki eğitim almış eleman ihtiyacının bulunması
Teknolojik	Okulumuz personeli tarafından elektronik modül sistemlerinin verimli kullanılması (DYS, MEBBİS, EBA, e-Mesem, TEFBİS v.b.)
	Bilgisayar gibi teknolojik donanımın ve internet hızının artması
Mevzuat-Yasal	Kurumumuzun Mesleki ve Teknik Eğitim Genel Müdürlüğüne bağlı olması
	Çalışma ve Sosyal Güvenlik Bakanlığının çalışanların belgelendirme zorunluluğu ile ilgili kararları
	Mesleki eğitim müfredatlarının mevcut beklentiler ve ihtiyaçlar doğrultusunda güncellenmesi
	Ulusal ve Uluslararası eğitim programlarından kurumun, işletmelerin ve sivil toplum örgütlerinin de yararlanabiliyor olması
	Mesleki Eğitim Merkezlerinin zorunlu eğitim kapsamına alınması
Ekolojik	Adapazarı merkez ve kuzey bölgesinde mesleki eğitim veren tek kurum olması
	Ülkemizin "Sıfır Atık" politikası
	Bakanlığımız ve Milli Eğitim Müdürlüklerimizin "Sıfır Atık Projeleri" uygulamalarına destek vermeleri
	Okulumuz personeli tarafından elektronik modül sistemlerinin verimli kullanılması (DYS, MEBBİS, EBA, e-Mesem, TEFBİS v.b.)
	Merkezimizin gelişmekte olan sanayi bölgesinde olması
	Çırak ve kalfa öğrenci çalıştıran büyük ölçekli işletmelerimizin kendi bünyelerinde enerji üretimi, arıtma ve atık toplama birimlerinin bulunması

Tehditler	
Politik	İlimizde çok sayıda kurum kuruluşun (Meslek Örgütleri, Sivil Toplum Örgütleri, Yerel yönetimler, İŞKUR, İşçi ve İş veren sendikaları v.b) Mesleki Eğitim vermeye çalışması ve bu kurum ve kuruluşların mesleki eğitim konusundaki yetkinliklerinin yetersizliği, mesleki eğitim konusundaki yanlış ve eksik uygulamalar.
	İlimizde faaliyet gösteren Mesleki Eğitim Merkezlerinin kayıt alanı ve dalları planlamasının çok sağlıklı bir şekilde yapılamaması.
	Yerel yönetimler tarafından işyeri açılması iş ve işlemlerinde, belge (Ustalık-İş yeri açma) önceliği aranmaması
	Mesleki Eğitim Merkezleri ile işbirliği elzem kurumlarla (KOSGEB, İş ve işçi kurumu , Sanayi Ticaret İl müdürlüğü ve işçi ve işveren sendikaları) yeterli düzeyde iletişim ve iş birliğinin olmaması
Ekonomik	Çırac öğrencilerin işyeri devamsızlıklarının artması
	Mesleki eğitimin maliyetli olması
	İşverenlerin çalışanlarının eğitimde geçirecekleri süreleri iş-kazanç kaybı olarak görmeleri
Sosyolojik	Çırac öğrencilerin işyeri devamsızlıklarının artması
	Çırac öğrencilerin işyerlerine uyum güçlüğü yaşamaları
	Toplumdaki çırac öğrenci değer algısı
	Parçalanmış aile yapısı
	Veli eğitim seviyesinin düşüklüğü
	Sosyal-Kültürel faaliyet alanlarının yetersizliği
Teknolojik	Eğitim ortamının teknolojik donanım olarak yenilenememesi
	Eğitim ortamlarının teknolojik donanım açısından sektörün gerisinde kalması
Mevzuat-Yasal	Çırac öğrencilerin sigortalılığının emeklilik kapsamında olmaması
	Mesleki eğitim merkezlerinin zorunlu eğitim kapsamına alınmasına rağmen, meslek lisesi mezunu sayılmamaları
	Mesleki Eğitim Merkezlerinin işveren olarak değerlendirilmesi nedeniyle, çırac ve kalfa çalıştıran işyerlerinin



	sosyal güvence ve iş güvenliği sorumluluğu kaygısı taşımaması
	Mesleki Eğitim Merkezlerinin mesleki eğitim kursları ( Tehlikeli ve çok tehlikeli işler , meslek edindirme, geliştirme ve uyum, sosyal ve kültürel) düzenleyememesi
	İşletmelerde mesleki eğitim verecek yeterlilik ve nitelikte işveren ve usta öğreticilerin yeterli sayıda olmaması
	İş güvenliği uzmanlarının iş verenleri mesleki eğitim uygulamaları hakkında eksik ve yanlış bilgilendirmeleri
	Ortaya çıkacak yeni mesleki eğitim programlarına uyum esnasında çalışanların hizmet içi eğitimine tabi tutulmasında yaşanacak sıkıntılar
Ekolojik	Çırak ve kalfa öğrenci çalıştıran küçük ölçekli işletmelerimizin çevre koruma bilincinden uzak olması
	Elektronik veri arşivi yanında fiziki arşivin de kullanılıyor olması

Tablo 16. GZFT Analiz Tablosu

## Gelişim ve Sorun Alanları

Gelişim ve sorun alanları analizi ile GZFT analizi sonucunda ortaya çıkan sonuçların planın geleceğe yönelim bölümü ile ilişkilendirilmesi ve buradan hareketle hedef, gösterge ve eylemlerin belirlenmesi sağlanmaktadır.

Gelişim ve sorun alanları ayrımında eğitim ve öğretim faaliyetlerine ilişkin üç temel tema olan Eğitime Erişim, Eğitimde Kalite ve kurumsal Kapasite kullanılmıştır. Eğitime erişim, öğrencinin eğitim faaliyetine erişmesi ve tamamlamasına ilişkin süreçleri; Eğitimde kalite, öğrencinin akademik başarısı, sosyal ve bilişsel gelişimi ve istihdamı da dâhil olmak üzere eğitim ve öğretim sürecinin hayata hazırlama evresini; Kurumsal kapasite ise kurumsal yapı, kurum kültürü, donanım, bina gibi eğitim ve öğretim sürecine destek mahiyetinde olan kapasiteyi belirtmektedir.

Eđitime Eriřim	Eđitimde Kalite	Kurumsal Kapasite
Okullařma Oranı	Akademik Bařarı	Kurumsal İletiřim
Okula Devam/ Devamsızlık	Sosyal, Kltrel ve Fiziksel Geliřim	Kurumsal Ynetim
Okula Uyum, Oryantasyon	Sınıf Tekrarı	Bina ve Yerleřke
zel Eđitime İhtiyaç Duyan Bireyler	İstihdam Edilebilirlik ve Ynlendirme	Donanım
Yabancı đrenciler	đretim Yntemleri	Temizlik, Hijyen
	Ders ara gereleri	İř Gvenliđi, Okul Gvenliđi

Merkezimiz geliřim ve sorun alanları; iliřkin GZFT analizinden yola ıkılarak saptamalar yapılırken yukarıdaki tabloda yer alan 3 ana bařlık ve 17 alt bařlık ayırımında belirtilen temel sorun alanlarına dikkat edilmiř buna gre;

Eđitim ve đretime Eriřimde 14,

Eđitim ve đretimde Kalitede 23

Kurumsal Kapasitede 33 olmak zere toplam 70 sorun/geliřim alanı tespit edilmiřtir.

1.TEMA: EĐİTİM VE ĐRETİME ERİŐİM	
1	đrenim seviyelerindeki ( ırak, kalfa, usta đreticilik pedagojik eđitimi) đrenci sayısı
2	nceki đrenmelerin tanınması ve belgelendirilmesi kapsamında kalfalık ustalık sınavlarına katılım
3	Okul ve iř yeri devamsızlıđı
4	Ortađretimde rgn eđitimin dıřına ıkan ve hibir ortađretim kurumuna yerleřmemiř đrencilere eriřim

5	Kapsayıcı eğitim anlayışı
6	Mesleki eğitimin akademik eğitimle tamamlanabilmesi
7	Mesleki eğitimin yeterince tanınmaması
8	Toplumda yerleşmiş olan mesleki eğitime yönelik olumsuz algı
9	Engelli bireylerin uygun eğitime erişimi
10	Kapsam dışı mesleklere yönelik tanıtım ve erişim
11	Yurt dışından sığınmacı olarak gelenlerin eğitime erişimi ve uyumu
12	Öğrencilerin iş ve işyerlerine uyumu
13	Öğrencilere yönelik oryantasyon faaliyetleri
14	Velinin eğitim-öğretime katılımı ve rehberlik faaliyetleri
<b>2.TEMA: EĞİTİM VE ÖĞRETİMDE KALİTE</b>	
1	Eğitim öğretim sürecinde sosyal, sanatsal, sportif ve kültürel faaliyetler
2	Okuma kültürü
3	Ulusal ve uluslararası proje üretimi
4	Zararlı alışkanlıklar ve zararlı alışkanlıkların önlenmesi için paydaş eğitimleri
5	Öğretmenlere yönelik hizmet içi eğitimler
6	Öğretmen yeterlilikleri
7	Okul yöneticilerinin derse girme, ders denetleme yetkisi
8	Kapsayıcı eğitim çerçevesinde fiziki ve teknik donanım ihtiyacı

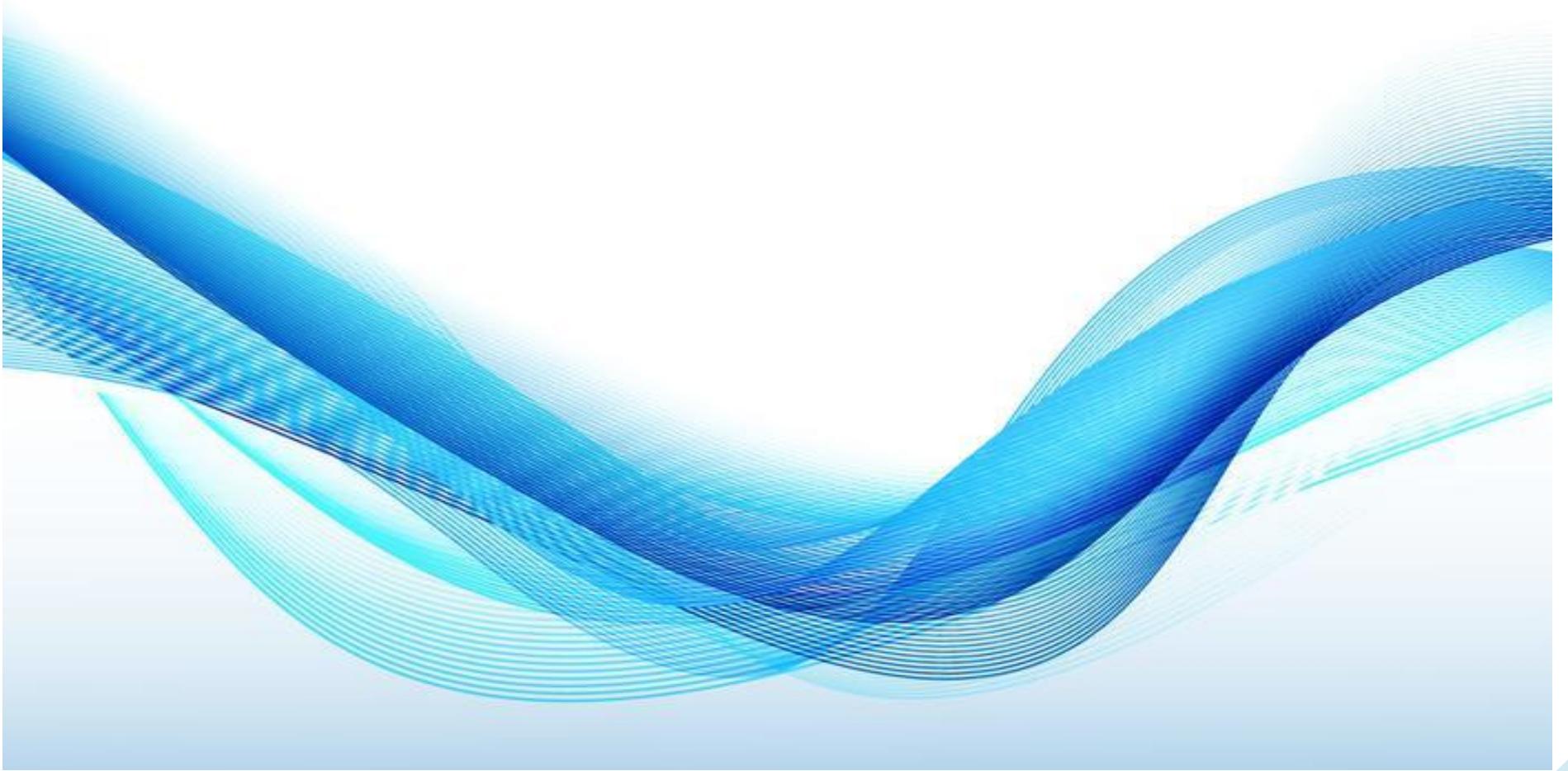
9	Öğretim materyalleri ve yöntemlerinin güncellenerek kullanılması
10	Elektronik bilgi sistemlerinin verimli kullanımı (MEBBİS, EBA, e-Mesem, TEFBİS, DYS v.b.)
11	Elektronik içeriklerinin hazırlanma standartları ve kullanımı
12	Eğitimde bilgi ve iletişim teknolojilerinin kullanımı
13	Eğitsel değerlendirme ve tanılama
14	Önceki Öğrenmelerin Tanınması, belgelendirilmesi ölçme değerlendirme uygulamaları
15	Bir üst eğitim seviyesine yönlendirme
16	Eğitsel, mesleki ve kişisel rehberlik hizmetleri
17	Mesleki eğitimin sektör ve işgücü piyasasının taleplerine uyumu
18	Mesleki eğitimde ARGE çalışmaları
19	Meslek alan dersi öğretmenlerinin sektörle ilgili özel alan bilgisi
20	Mesleki eğitimde alan dal seçim rehberliği
21	İşletmelerde mesleki eğitim ortamlarının uygunluğu ve kalitesi
22	İşletmelerde mesleki eğitimi veren usta öğreticilerin yeterliliği
<b>3.TEMA: KURUMSAL KAPASİTE</b>	
1	Merkez binasının bulunmaması
2	Merkezimizin fiziki kapasitesinin yetersizliği (Derslik, uygulama atölyeleri)
3	Sosyal, kültürel, sanatsal ve sportif faaliyet alanlarının bulunmaması
4	Eğitim, çalışma, sosyal, kültürel ve sportif ortamların kalitesinin artırılarak motivasyonu yükseltecek biçimde düzenlenmesi

5	Kapsayıcı eğitim çerçevesinde fiziki ve teknik donanım ihtiyacı
6	Fiziki durumun özel eğitime gereksinim duyan öğrencilere uygunluğu
7	Teknolojik altyapı ve donatım eksiklerinin giderilmesi
8	Elektronik kayıt, eğitim ve ölçme değerlendirme uygulamaları
9	Öz değerlendirme ve Öz denetim anlayışının yerleşmesi
10	Çalışanların ödüllendirme mekanizmasının aktifleştirilmesi
11	Performansa dayalı görevlendirme ve kariyer yönetimi
12	Hizmet içi eğitim kalitesi
13	Okul-Aile Birliğinin aktifleştirilmesi, alternatif finansman kaynaklarının geliştirilmesi
14	Kurumsal aidiyet duygusunun geliştirilmesi
15	Mevzuatın sık değişmesi
16	Kurumsallık düzeyinin yükseltilmesi
17	Stratejik planların uygulanabilmesi için üst düzey sahiplenmenin yetersiz olması
18	Basın ve yayın faaliyetleri.
19	Mevcut arşivlerin tasnif edilerek kullanıma uygun hale getirilmesi
20	İstatistiksel veri ve bilgi temini
21	Hizmetlerin elektronik ortamda sunumu
22	Bilgiye erişim imkânlarının ve hızının artırılması
23	Mobil uygulamaların geliştirilmesi, yaygınlaştırılması

24	Elektronik içeriğin geliştirilmesi ve kontrolü
25	Projelerin amaç-sonuç ilişkisinde yaşanan sıkıntılar
26	Sivil Savunma ön hazırlık işlemleri, bilinç oluşturulması ve Acil Afet Durumlarına karşı hazır bulunuşluk
27	İş güvenliği ve okul güvenliği uygulamaları ve bilincin oluşturulması
28	İç ve dış paydaşlar ile etkin ve sürekli iletişim
29	Diğer kurum ve kuruluşlarla işbirliği
30	Denetim anlayışından rehberlik anlayışına geçilememesi
31	Bütünsel bir izleme-değerlendirme sisteminin kurulması
32	AB eğitim müktesebatına uyum

Tablo 17. Gelişim ve Sorun Alanları Tablosu

## BÖLÜM III



### MİSYON, VİZYON VE TEMEL DEĞERLER

## BÖLÜM III. MİSYON, VİZYON VE TEMEL DEĞERLER

Okul Müdürlüğümüzün Misyon, vizyon, temel ilke ve değerlerinin oluşturulması kapsamında öğretmenlerimiz, öğrencilerimiz, velilerimiz, çalışanlarımız ve diğer paydaşlarımızdan alınan görüşler, sonucunda stratejik plan hazırlama ekibi tarafından oluşturulan Misyon, Vizyon, Temel Değerler; Okulumuz üst kurulana sunulmuş ve üst kurul tarafından onaylanmıştır.

### MİSYONUMUZ

Köklü geçmişimizden ilham alarak; ülkemiz ve sektör beklentilerinin üzeri kalite ve nitelikte , çırak, kalfa ve ustaların eğitimlerini üstlenmenin yanında , Ahilik Kültürü ve teknolojiyi sentezleyebilen, Mesleki Eğitimin tüm alanlarında kalite farkındalığı oluşturacak hizmeti sunmaktır.

### VİZYONUMUZ

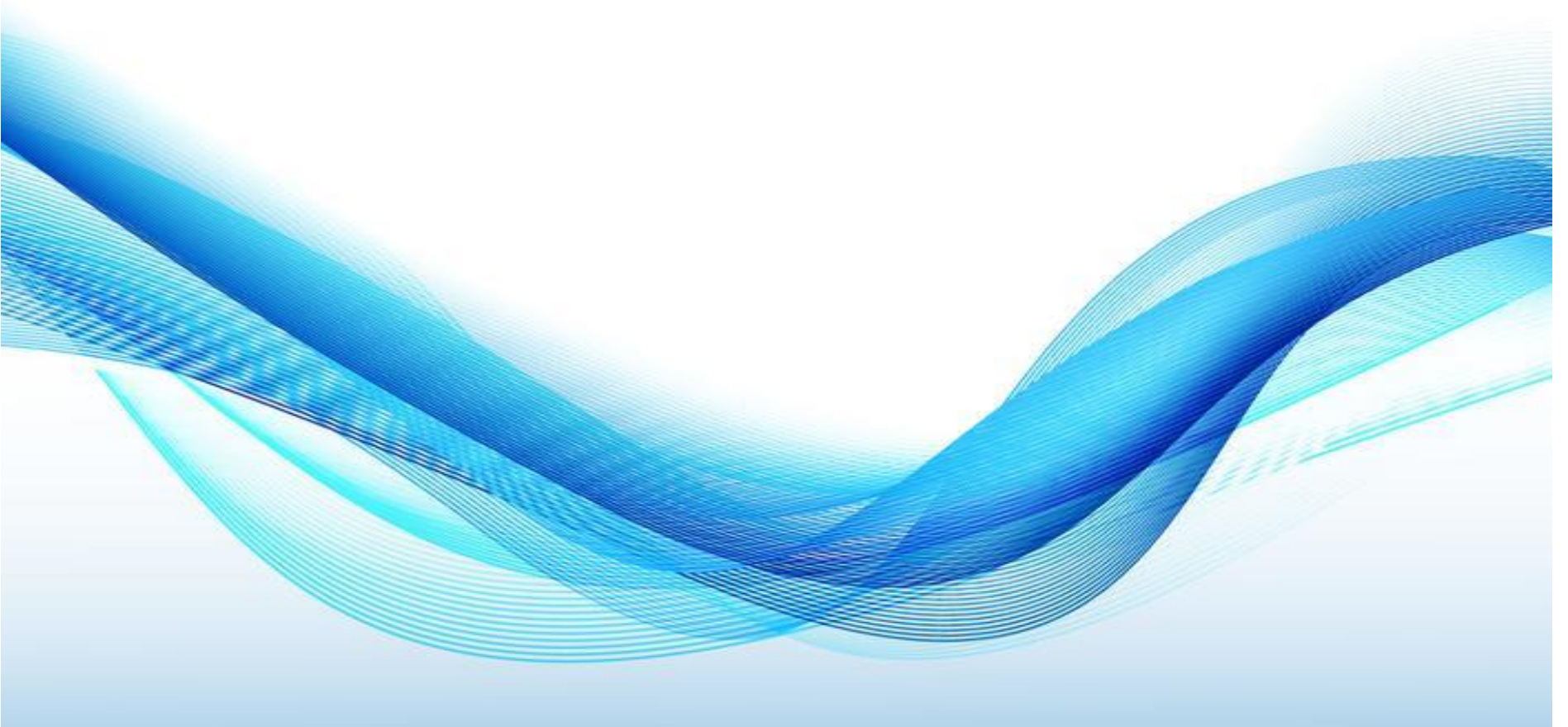
“Ahilik kültürü ile teknolojiyi sentezleyebilen, kendisi ve çevresiyle barışık, mesleki ve kişisel gelişime açık, girişimci ve üretici bireyler yetiştirmek.”

### TEMEL DEĞERLERİMİZ

- ✓ Ahilik Kültürü Düsturları
- ✓ Köklü ve Şanlı Tarihimiz
- ✓ İnsan Hakları ve Demokrasinin Evrensel Değerleri
- ✓ Çocuk Hakları Beyannamesi
- ✓ Atatürk İlke ve İnkılapları
- ✓ Meslek Etiği ve Mesleki Yerlilikler
- ✓ Girişimcilik, Yenilikçilik, Üretimcilik
- ✓ Mesleki Değerleri Önemseyici ve Destekleyici
- ✓ Objektiflik, Güvenilirlik ve Tutarlılık
- ✓ Katılımcılık, Şeffaflık, Hesap Verilebilirlik
- ✓ Çevre ve Canlıların Yaşam Hakkına Duyarlılık



## BÖLÜM IV



**AMAÇ - HEDEF - EYLEM**

## BÖLÜM IV: AMAÇ, HEDEF VE EYLEMLER

### AMAÇ VE HEDEFLERE İLİŞKİN MİMARİ

#### **Stratejik Amaç 1:**

Öğrencilerin nitelikli mesleki eğitim alabilmelerine yönelik, iş gücü piyasasında ihtiyaç duyulan alanlarda kalifiye eleman yetiştiren, öğrencilerin uyum ve devamsızlık sorunlarını gideren etkin bir eğitim - öğretim sistemi uygulanacaktır.

**Stratejik Hedef 1.1.** Toplumda ihtiyaç duyulan alanlarda üretken ve topluma faydalı kalifiye eleman yetiştirilecek ve öğrencilerin uyum/devamsızlık sorunları giderilecektir.

#### **Stratejik Amaç 2:**

Öğrencilerimize ülkemizin sosyo-ekonomik ve kültürel kalkınmasına katkıda bulunma bilinci kazandırarak ilgi ve yetenekleri doğrultusunda hayata ve iş alanlarına hazırlamak.

**Stratejik Hedef 2.1.** Öğrenme kazanımlarını takip eden ve velileri de sürece dâhil eden bir yönetim anlayışı ile öğrencilerimizin akademik başarıları ve mesleki becerileri geliştirilecektir.

#### **Stratejik Amaç 3:**

Eğitim ve öğretim faaliyetlerinin daha nitelikli olarak verilebilmesi için Kurumumuzun kurumsal kapasitesi güçlendirilecektir.

**Stratejik Hedef 3.1.** Plan dönemi sonuna kadar tüm personelimizin mesleki bilgi, becerileri ve Kurumumuzun eğitim ortamları, fiziki yapı, kaynak ve ekipmanlarının kalitesi arttırılarak etkin kullanımı sağlanacaktır.

## AMAÇ, HEDEF VE EYLEMLER

### TEMA I: EĞİTİM VE ÖĞRETİME ERİŞİM

#### Stratejik Amaç 1:

Öğrencilerin nitelikli mesleki eğitim alabilmelerine yönelik, iş gücü piyasasında ihtiyaç duyulan alanlarda kalifiye eleman yetiştiren, öğrencilerin uyum ve devamsızlık sorunlarını gideren etkin bir eğitim - öğretim sistemi uygulanacaktır.

**Stratejik Hedef 1.1.** Toplumda ihtiyaç duyulan alanlarda üretken ve topluma faydalı kalifiye eleman yetiştirilecek ve öğrencilerin uyum/devamsızlık sorunları giderilecektir.

#### Performans Göstergeleri

NO	PERFORMANS GÖSTERGESİ		MEVCUT	HEDEF				
			2018	2019	2020	2021	2022	2023
PG.1.1.1	Kalfa adayı öğrenci sayısı(Çıracak)		499	550	600	650	700	750
PG.1.1.2	Kalfalık belgesi alanların sayısı	Sınava katılan sayısı	672	700	725	750	775	800
		Belge alan sayısı	555	570	590	610	630	650
PG.1.1.3	Usta adayı öğrenci sayısı(Kalfa)		105	150	175	200	225	250
PG.1.1.4	Ustalık belgesi alanların sayısı	Sınava katılan sayısı	565	575	600	625	650	700
		Belge alan sayısı	374	400	425	450	475	500
PG.1.1.5	Usta öğreticilik belgesi alanların sayısı		130	150	180	200	250	300
PG.1.1.6	Bir eğitim ve öğretim döneminde 20 gün ve üzeri devamsızlık yapan öğrenci		%20,72	%19	%17	%15	%13	%10

	oranı (%)						
<b>PG.1.1.7</b>	Okulun engelli bireylerin kullanımına uygunluğu (0-1)	0	1	1	1	1	1
<b>PG.1.1.8</b>	Okula yeni başlayan öğrencilerden oryantasyon eğitimine katılanların oranı (%)	%75	%80	%85	%90	%95	%100

Tablo 18. Stratejik Hedef 1.1. Performans Göstergeleri

Öğretimde Mesleki Eğitime yönelmede gerek ülkemiz yöneticilerinin eğitim politikası ve gerekse Milli Eğitim Bakanlığının isabetli hamleleri neticesinde 09.12.2016 tarih ve 29913 sayılı resmi gazetede yayımlanan 6764 sayılı Kanun Hükmünde Kararname ile Mesleki Eğitim Merkezlerinin zorunlu eğitim kapsamına alınması öğrenci sayısında beklenin üzerinde artış sağlamıştır. 2014 yılında 379 çırak , 122 kalfa, 89 usta öğretici eğitimi kapsamında öğrencimiz var iken 2018-2019- eğitim-öğretim yılında 548 çırak , 81 kalfa, 130 usta öğretici eğitimi kapsamında öğrenci sayısına toplamda 548 'e ulaşmıştır. Kalfa öğrenci sayımız bir üst seviye öğrenime yönlendirme çalışmalarının artırılması gerektiğini göstermektedir. Bunun yanında 2015 yılından bu yana Adapazarı İlçesi 3. Eğitim Bölgesinde bulunan okul müdürü , Ortaokul ve Liselerde görev yapan rehber öğretmen 8. 9. sınıftan sorumlu müdür yardımcısına yönelik Çıraklık Eğitim Sistemini tanıtıcı seminerler düzenlenmiştir. Tanıtım programları olumlu sonuç vermiş, kurumumuza 9. sınıfta öğrenci sayısında artış olmuştur. 2017 yılından itibaren mesleki tanıtım çalışmaları "İş'te Erbab Projesi" kapsamında il genelindeki uygulamalarla yapılmıştır.

Ayrıca İş yeri sahipleri ve işletmelerde çırak ve kalfaların işlemede mesleki eğitimini gerçekleştiren usta eğitimcilerle yönelik , işyerinde iletişim vb. konularda seminer düzenlenmiş yüksek katılım sağlanmış, iletişimle ilgili sorunların , işten ayrılma veya eğitimden ayrılma konularının ortadan kaldırılmasına yönelik çalışmalar yapılmıştır. Mesleki Eğitim mevzuatı, Devlet Katkısı Ödenekleri, işverenin okula ve öğrenciye karşı sorumlulukları, öğrencinin okula ve işverene karşı sorumlulukları ve hakları konusunda yapılan bilgilendirmeler öğrenci devamsızlığının azalmasında etkili olmuştur. Sektörde var olan bizim de kurum olarak tespit ettiğimiz ve stratejik planımızda yer verdiğimiz belgelendirme sorununu çözüme kavuşturmak için kalfalık-ustalık sınavları ve çırak, kalfa öğrenci kayıtlarının duyurulması amacıyla yerel basından yararlanılmıştır. Dış

paydaşlarımız arasında yer alan SESOB-SATSO-İŞKUR, Meslek odaları, Organize Sanayi Yönetimleri ve sektörlere gerçekleştirilen ziyaretler başvuru ve kayıt oranının artmasında önemli etken olmuştur.

09.12.2016 tarih ve 29913 sayılı resmi gazetede yayımlanan 6764 sayılı Kanun Hükmünde Kararname ile Mesleki Eğitim Merkezleri zorunlu eğitim kapsamına alınmış, Hayat Boyu Öğrenme Genel Müdürlüğünden Mesleki ve Teknik Eğitim Genel Müdürlüğü kapsamına geçmiştir. Hayat Boyu Öğrenme Genel Müdürlüğünün 23.01.2017 tarih ve 26879895-700-E. 934364 sayılı yazısı gereğince Mesleki Eğitim Merkezlerinin kurs açma yetkisi durdurulmuştur. Örgün eğitim kapsamında bulunan ustalık ve usta öğreticilik kursları dışında yaygın eğitime yönelik kurs açılmamaktadır. Bu çerçevede Merkezimiz 2015-2019 Stratejik Planında yer alan 7 Stratejik hedef uygulama dışında kalmıştır. Mesleki tanıtımla ilgili 6 gösterge "İş'te Erbab Projesi" kapsamında il genelinde uygulanmıştır. Önceki Öğrenmelerin Tanınması, Denklik Ölçme Değerlendirme İşlemleri çalışmaları doğrultusunda birçok kurumsal ve küçük ölçekli işletmeyle görüşmeler yapılmış, sonucunda 2018 Yılı Kalfalık-Ustalık Sınavları için 1237 denklik başvurusu olduğu görülmüştür. Önceki Öğrenmelerin Tanınması belgelendirilmesi konusunda erişimin arttığı görülmektedir. Okulumuzun sanayi bölgesinde bulunması dezavantaj unsuru olarak görülmekte ve bazı sektörler tarafından tercih edilmemektedir. Merkezimizin erişime daha uygun bir yerde hizmet vermesi sektörler ve kurumumuz açısından avantaj olacaktır. Tercih edilir bir kurum olabilmek için pilot sektörler belirlenip, iletişim kitlesinin genişletilmesi sağlanarak çırak, kalfa, usta öğrenci ve kalfalık-ustalık denklik başvuru oranını %100 seviyesine çıkarmak amacı ile gerekli tedbirler ve buna ait çalışmalar yapılacaktır. En önemli iletişim aracı olan elektronik doküman sistemi alt yapısı oluşturularak daha fazla kişiye ve sektöre hitap edecek çalışmalar yapılacaktır.

### Eylemler

NO	EYLEM İFADESİ	EYLEM SORUMLUSU	EYLEM TARİHİ
1.1.1	Mesleki eğitim merkezinin eğitim faaliyetlerinin tanıtımının yapılması	Rehberlik Servisi- Okul Tanıtım, mezunları izleme,istihdam mesleki rehberlik ve danışma hizmetleri komisyonu	Yıl Boyunca

NO	EYLEM İFADESİ	EYLEM SORUMLUSU	EYLEM TARİHİ
1.1.2	Bölgemizdeki Ortaokul 8. Sınıf öğrencilerine yönelik okulların idarecileri ve rehber öğretmenleri ile görüşmeler yaparak lise eğitiminde örgün eğitimde başarılı olamayacağı tespit edilen öğrenci ve velilerine yönelik mesleki eğitim sistemini tanıtıcı bilgilendirme seminerleri düzenlenecektir.	Rehberlik Servisi-Okul Tanıtım, mezunları izleme, istihdam mesleki rehberlik ve danışma hizmetleri komisyonu	2019-2023
1.1.3	Bölgemizdeki liselerin 9. sınıfında 2. kez sınıf tekrarı yapan ancak ,başarılı olamayan öğrencileri ,okul idarecileri ve rehberlik servisleri ile gerekli görüşmeler yaparak, ve velilerine mesleki eğitimi tanıtıcı bilgilendirme seminerleri düzenlenecektir.	Rehberlik Servisi- Sosyal Etkinlikler Kurulu	2019-2023 Temmuz Ayları
1.1.4	Mesleki Eğitim düzeyinde hazırlanan Okul Rehberlik Planında , Mesleki Eğitim sisteminin çıraklık - kalfalık - usta öğreticilik basamaklarından oluştuğunu, sadece kalfalık eğitiminin yetersiz olduğunu öne çıkartan tanıtıcı çalışmalar yapılacaktır.	Rehberlik Servisi- Koordinatör Öğretmenler	2019-2023 Yıl Boyunca
1.1.5	Faaliyet bölgemizde bulunan tüm vatandaşlara ulaşabilecek şekilde, Çıraklık Eğitime ve Denklik kapsamındaki kalfalık - ustalık sınavlarına katılımı artırmaya yönelik yerel basında bilgilendirmeler yapılacaktır.	Okul Tanıtım, mezunları izleme, istihdam mesleki rehberlik ve danışma hizmetleri komisyonu	2019-2023 Yıl Boyunca
1.1.6	Çırak ve kalfaların bir üst eğitime katılmaları için sektörle işbirliği yapılacaktır.	Okul Tanıtım, mezunları izleme, istihdam mesleki rehberlik ve danışma hizmetleri komisyonu	2019-2023 Yıl Boyunca
1.1.7	Devamsızlık nedenlerinin tespit edilmesi ve azaltılmasına yönelik çalışmalar yapılacaktır.	Rehberlik Servisi- İlgili Müdür Yardımcısı	2019-2023 Yıl Boyunca

NO	EYLEM İFADESİ	EYLEM SORUMLUSU	EYLEM TARİHİ
1.1.8	Hiç devamsızlık yapmayan öğrenciler tespit edilerek ödüllendirici faaliyetlerle diğer öğrenciler teşvik edilecektir.	Rehberlik Servisi- İlgili Müdür Yardımcısı	2019-2023 Yıl Boyunca
1.1.9	Devamsızlık yapan öğrencilerin velileri ile iletişime geçilerek toplantı ve görüşmeler yapılacaktır.	Sosyal Etkinlikler Kurulu	Ocak ve Mayıs Ayları
1.1.10.	Engelli bireylerin kullanımının kolaylaştırılması için tuvalet ve sosyal alan eksiklikleri tamamlanacaktır.	Rehberlik Servisi	2019-2023 Yıl Boyunca

## TEMA II: EĞİTİM VE ÖĞRETİMDE KALİTENİN ARTIRILMASI

### Stratejik Amaç 2:

Öğrencilerimize ülkemizin sosyo-ekonomik ve kültürel kalkınmasına katkıda bulunma bilinci kazandırarak ilgi ve yetenekleri doğrultusunda hayata ve iş alanlarına hazırlamak.

**Stratejik Hedef 2.1.** Öğrenme kazanımlarını takip eden ve velileri de sürece dâhil eden bir yönetim anlayışı ile öğrencilerimizin akademik başarıları ve mesleki becerileri geliştirilecektir.

### Performans Göstergeleri

NO	PERFORMANS GÖSTERGESİ	MEVCUT	HEDEF				
		2018	2019	2020	2021	2022	2023
PG.2.1.1	Bir eğitim-öğretim döneminde bilimsel, kültürel, sanatsal ve sportif alanlarda en az bir faaliyete katılan öğrenci oranı (%)	%100	%100	%100	%100	%100	%100
PG.2.1.2	Bir eğitim-öğretim döneminde bilimsel, kültürel, sanatsal ve sportif alanlarda düzenlenen faaliyet sayısı	35	40	45	50	55	60
PG.2.1.3	9. sınıf yılsonu başarı puanı ortalamaları	%84,75	%100	%100	%100	%100	%100

	2. sınıf yılsonu başarı puanı ortalamaları (2016 öncesi yönetmeliğe göre)	%94,59	%100	%100	%100	%100	%100
	3. sınıf yılsonu başarı puanı ortalamaları (2016 öncesi yönetmeliğe göre)	%97,95	%100	%100	%100	%100	%100
<b>PG.2.1.4</b>	Ulusal ve Uluslararası Projelere katılan öğrenci oranı	%4,9	%10	%15	%15	%20	%25
<b>PG.2.1.5</b>	Toplumsal sorumluluk ve gönüllülük programlarına katılan öğrenci sayısı (%)	%22	%30	%35	%40	%45	%50
<b>PG.2.1.6</b>	İşletme memnuniyet oranı (%)	%100	%100	%100	%100	%100	%100
<b>PG.2.1.7</b>	İşbirliği yapılan işletme sayısı	2	4	7	10	12	15
<b>PG.2.1.8</b>	Çalışan Memnuniyet oranı (%)	%70,2	%100	%100	%100	%100	%100
<b>PG.2.1.9</b>	Matematik dersi yılsonu puan ortalaması	%91,11	%100	%100	%100	%100	%100
<b>PG.2.1.10</b>	Türk Dili ve Edebiyatı dersi yılsonu puan ortalaması	% 67,46	%100	%100	%100	%100	%100
<b>PG.2.1.11</b>	Öğrenci başına okunan kitap sayısı	0	2	3	4	5	6
<b>PG.2.1.12</b>	Teşekkür alan öğrenci sayısı ve oranı	150	%32	%35	%38	%40	%40
	Takdir belgesi alan öğrenci sayısı ve oranı	130	%30	%35	%38	%40	%45
	Onur Belgesi alan öğrenci sayısı	45	%10	%15	%20	%20	%20
	Toplam	225	%70	%72	%75	%78	%80
<b>PG.2.1.13</b>	Mezun öğrenci sayısı	109	159	250	300	350	400



PG.2.1.14	Bir üst eğitime katılan öğrenci sayısı	58	159	250	250	350	400
-----------	--	----	-----	-----	-----	-----	-----

Tablo 19. Stratejik Hedef 2.1. Performans Göstergeleri

Okulumuz öğrencilerinin %50'nin altında akademik başarı yüzdesi bulunmamaktadır. Bu tespit öğrencilerin daha önceki öğrenmişliklerinde düşük başarı grafiği sergilemelerine rağmen, okulumuz başarı grafiğinde yüksek olması doğru okul tercih ettiklerinin bir göstergesidir. İşletmelerde beceri eğitimine uygun profil sergilemektedirler. Öğrenci başarısı performans gerçekleşme oranı her ne kadar ortalama % 85 ile yüksek bir oran olsa da, %100 olarak belirlenen hedefi gerçekleştirecek tedbirler alınmalıdır. Öğrencilerimiz Mesleki Eğitim sistemi gereğince haftada bir gün okula gelmelerine karşın bir çok sosyal ve kültürel etkinlik gerçekleştirilmiştir. Yıllık Stratejik Planı uygulamalarında bu çalışmalara yer verilmiş, nicelik ve nitelik olarak sosyal ve kültürel etkinlik oranında büyük bir artış görülmektedir. Devamsızlığın azaltılması, eğitim kalite ve niteliğinin artması için sosyal etkinliklerin sayısı ve niteliğini artırıcı sosyo-kültürel etkinlikler, teknik ve kültürel geziler, yarışmalar, beceri yarışmaları, ayın öğrencisi uygulaması ve ödüllendirmeleri, ulusal ve uluslararası projelere katılımları ile ilgili çalışmalar yapılmıştır.

Özellikle ulusal ve uluslar arası proje ve çalışmalara yönelik teşvik çalışmaları yapılacaktır. AB Erasmus+ Mesleki Eğitim Öğrenci ve Personel Hareketliliği çerçevesinde 2010 yılından buyana her yıl 1 proje hazırlanmış ve kabul görmüş öğrenci ve öğretmen hareketliliği gerçekleştirilmiştir. Uluslar arası projelere katılım kapsamında %50 oranında hedefe ulaşılmıştır. Hedef %100 olmalıdır. Sakarya'da rehber öğretmeni olan tek Mesleki Eğitim Merkezi olmamız öğrenci problemlerini asgari düzeye indirmektedir. Öğrencinin ihtiyaç duyduğu zaman uygun planlamayla rehber öğretmenimizle görüşebilmeleri, rehber öğretmenimizin uygun yönlendirme ve uyguladığı eğitimlerle okula aidiyet bilinci artmış ters oranda da devamsızlık azalmıştır. Ancak okulumuzun en zayıf halkası olan veliler öğrencilerimizi yalnızca çalışan olarak gördükleri ve çoğu parçalanmış aileler olduğundan okul ile iletişime geçmemektedir. Devamsız öğrenci veli ve işletmelerinin günlük olarak okul idaresi tarafından telefonla bilgilendirilmesi velileri dolaylı yoldan eğitime dahil etse de yeterli olmamaktadır. Performans göstergelerine düşük oranla yansımaktadır. 2019-2023 çalışmalarında rehberlik ağırlıklı olmak üzere velilere yönelik sosyal etkinlikler düzenlenecektir. İşletmelerde beceri eğitimi kapsamında koordinatörlük görevi olan öğretmenlerimiz marifetiyle

sektörün nabzı tutulmakta, beklenti ve ihtiyaçlara anında çözüm bulunabilmektedir. Performans göstergelerinde düşük oran olarak yansıyan işletmeler mesleki eğitim tanıtım çalışmaları 2015 yılından yana uygulanmakta ve bu güne kadar 207 işveren ve çırak öğrencilerimizden sorumlu usta öğreticiye bilgilendirme çalışması yapılmıştır. Dış paydaşlarla olan iletişim devam ettirilerek güçlendirilecektir. Personel hizmet içi eğitime katılım oranı hedefi yakalanmış görünse de, zorunlu hizmet içi eğitim programları dışında öğretmenlerimizin kişisel ve mesleki açıdan gelişim sağlayacakları hizmet içi eğitim programlarına yönlendirilmesi sağlanmalıdır. Gerekirse okul olanakları çerçevesinde kurum içi eğitimler planlanacaktır. Okul idaresi ve öğretmenlerimizin eğitimdeki uygulamalar ve sorumluluklarına verilen görevlerde üstün bir gayret ve performans sergilemelerinden dolayı eğitim kalitesini olumsuz etkilememektedir. Mezun öğrencilerin bir üst eğitime katılan oranı %53,21 ile orta seviyede olsa da okulumuz hedeflerinin çok altında kalmıştır. Mezunları izleme ve istihdam komisyonunca gerekli tedbirler alınarak çalışmalar yapılacaktır. Ayrıca dış paydaşlarımız arasında yer alan SESOB-SATSO-İŞKUR, Meslek Odaları, Organize Sanayi Yönetimleri ve sektörlerle mezunların istihdamı konusunda görüşmeler yapılacaktır. 2023 yılında en azından eğitim- öğretim yılı mezun öğrenci sayısına ulaşmalıdır.

### Eylemler

NO	EYLEM İFADESİ	EYLEM SORUMLUSU	EYLEM TARİHİ
2.1.1	Her yılsonu memnuniyet anketi uygulanacaktır.	Stratejik Plan Ekibi	Her yıl mayıs aylarında
2.1.2	Sektörle işbirliği yapılacaktır.	Okul yönetimi	2019-2023 Yıl Boyunca
2.1.3	Sektörün beklentilerinin değerlendirilerek ortak faaliyetlerin yürütülmesi sağlanacaktır.	Okul yönetimi	2019-2023 Yıl Boyunca
2.1.4	Matematik eğitiminde öğrenci nitelik ve yeterliliklerinin yükseltilmesi için faaliyetler yapılacaktır.	Sosyal Etkinlikler Kurulu	2019-2023
2.1.5	Türk Dili ve Edebiyatı eğitiminde öğrenci nitelik ve yeterliliklerinin yükseltilmesi için faaliyetler yapılacaktır.	Sosyal Etkinlikler Kurulu	2019-2023

NO	EYLEM İFADESİ	EYLEM SORUMLUSU	EYLEM TARİHİ
2.1.6	Öğrenci başına okunan kitap sayısının artırılması için kitap okumayı teşvik edici faaliyetler yapılacaktır.	Sosyal Etkinlikler Kurulu	2019-2023
2.1.7	Kültürel mesleki kazanım amaçlı sosyal, kültürel, teknik geziler düzenlenecektir.	Sosyal Etkinlikler Kurulu	2019-2023 Teknik Geziler 2. Yarıyılıda-Kültürel Geziler Ekim ve Mayıs Aylarında
2.1.8	Öğrenci motivasyonunu sağlayıcı, potansiyelini ortaya çıkarıcı farklı sosyal kulüpler oluşturulacaktır.	Sosyal Etkinlikler Kurulu	2019-2023 Ekim Ayı
2.1.9	Sosyal faaliyetler konusunda öğrenci kulüplerinin daha aktif bir şekilde çalışması sağlanacaktır.	Sosyal Etkinlikler Kurulu	2019-2023 Öğretim yılı Boyunca
2.1.10	Öğrenci veli birlikteliğiyle gerçekleştirilebilecek etkinlikler düzenlenecektir.	Rehberlik Servisi- Sosyal Etkinlikler Kurulu	2019-2023 Öğretim yılı Boyunca
2.1.11	Ulusal ve uluslararası projelere öğrenci katılımı sağlanacaktır.	Sosyal Etkinlikler Kurulu	2019-2023 Yıl Boyunca
2.1.12	Toplumsal sorumluluk ve gönüllülük programlarına öğrenci katılımı sağlanacaktır.	Sosyal Etkinlikler Kurulu	2019-2023 Yıl Boyunca
2.1.13	Kariyer günleri etkinlikleri düzenlenecektir.	Sosyal Etkinlikler Kurulu	2019-2023 Öğretim yılı Boyunca

\*2019 - 2023 stratejik plan döneminde tüm öğretmen ve en az %20 oranında öğrencimizin farklı zaman dilimi farklı proje hareketliliklerinde yer alması hedeflenmektedir.

## TEMA III: KURUMSAL KAPASİTE

### Stratejik Amaç 3:

Eğitim ve öğretim faaliyetlerinin daha nitelikli olarak verilebilmesi için Kurumumuzun kurumsal kapasitesi güçlendirilecektir.

**Stratejik Hedef 3.1.** Plan dönemi sonuna kadar tüm personelimizin mesleki bilgi, becerileri ve Kurumumuzun eğitim ortamları, fiziki yapı, kaynak ve ekipmanlarının kalitesi arttırılarak etkin kullanımı sağlanacaktır.

### Performans Göstergeleri

NO	PERFORMANS GÖSTERGESİ	MEVCUT	HEDEF					
		2018	2019	2020	2021	2022	2023	
PG.3.1.1	Kişi başı düşen yıllık hizmetçi eğitim süresi (saat)	40	50	70	100	120	150	
PG.3.1.2	Beyaz Bayrak sertifika sahip olma durumu (0-1)	1	1	1	1	1	1	
PG.3.1.3	Beslenme Dostu Okul Sertifikasına sahip olma durumu (0-1)	0*	*	*	*	*	*	
PG.3.1.4	Donatımı yenilenen /düzenlenen atölye sayısı	0*	*	*	*	*	*	
PG.3.1.5	Yönetim ve Organizasyon	Yararlanıcıların hizmet erişim süresi	15 dk.	15 dk.	10 dk.	10 dk.	10 dk.	10 dk.
		Denklik İşlemleri ve Öğrenci Kayıt Matbu evrakının oluşturulması	%100	%100	%100	%100	%100	%100
		Elektronik Doküman sistemi	0	%20	%40	%50	%100	%100
PG.3.1.6	Elektronik veri toplama	%80	%100	%100	%100	%100	%100	

## Tablo 20. Stratejik Hedef 3.1. Performans Göstergeleri

- \* Okul bünyemizde kantin ve yemekhane bulunmamaktadır.
- \* Okul bünyemizde atölye bulunmamaktadır. İşletmelerde mesleki eğitim kapsamında işyerlerinin fiziki kapasitesinden faydalanılmaktadır.

Merkezimize ait okul binasının olmaması fiziki şartlardan kaynaklanan problemler yönünden en önemli etkidir. Okulumuzun hizmete başladığı 1992 yılından itibaren çeşitli revizyon çalışmaları yapılsa da günümüz okul ve sektör ihtiyacını karşılayamamaktadır. Bu durum okul güvenliği, öğrenci sosyal alanlarının olmaması ve sosyal etkinliklerin kısıtlı olarak gerçekleştirilmesine neden olmaktadır. Sonuç olarak izleme raporlarındaki performans hedeflerinin oranını düşürmektedir. Öğrenci sayımızın artmasıyla norm kadromuz %20 oranında artmıştır. Öğretmen başına düşen öğrenci sayısı hedeflenen düzeyin üstündedir. Norm ihtiyacımız bulunmasına rağmen alanlarında tecrübeli kadromuz tarafından telafi edilebilmektedir. Özellikle öğretim programlarındaki değişiklikler farklı norm ihtiyaçları doğurmaktadır. Türk Dili ve Edebiyatı, Din Kültürü ve Ahlak Bilgisi alanı bu kapsamdadır. Norm kadro ihtiyacı konusunda Milli Eğitim Müdürlüğü ile ilgili yazışmalar yapılmıştır. Öğretmenlerimiz, rehberlik, mesleki gelişim, “Mesleki Eğitim Merkezleri Öğretim Programları Güncelleme Komisyon Çalışması”, “Kalite İzleme ve Değerlendirme” konuları çerçevesinde hizmet içi eğitim ve, çalıştaylara katılmalarıyla hizmet içi eğitim saatlerimizde artış olması hedefe ulaştığımız anlamına gelmemektedir. 2019-2023 yılı planlama ve çalışmalarında zorunlu hizmet içi eğitim programları dışında öğretmenlerimizin kişisel ve mesleki açıdan gelişim sağlayacakları hizmet içi eğitim programlarına yönlendirilmesi sağlanmalıdır. Hizmet içi eğitim planlama ve yönlendirme çalışmaları öncelikli faaliyet olarak karşımıza çıkmaktadır.

Okul Aile Birliği gelirini artırıcı faaliyetler için sektör görüşmeleri gerçekleşmiş olup, okul aile bütçesini arttırıcı değil fakat erişimi arttırıcı bir etki olarak kurumumuza yansımıştır.

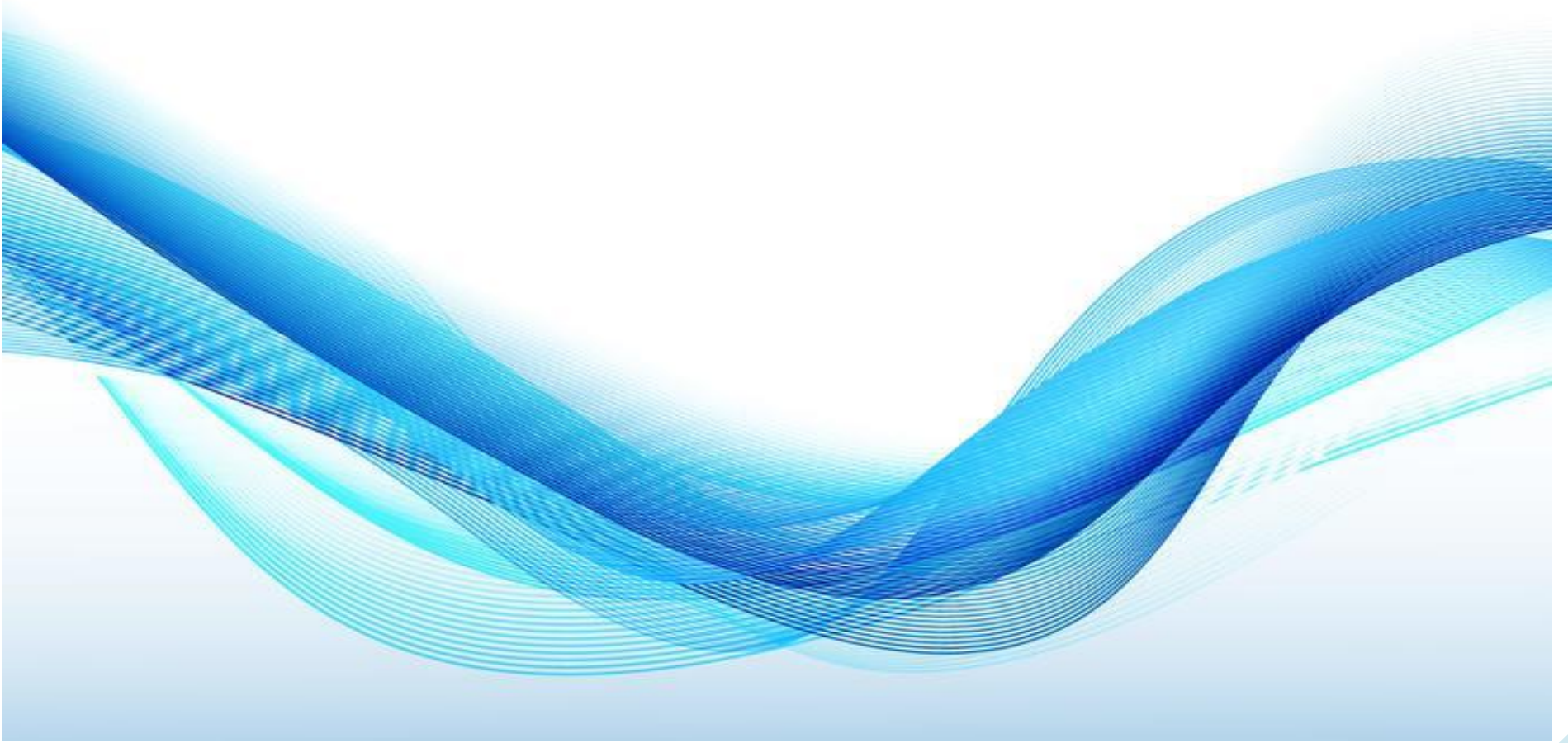
Merkezimizin teknolojik donanım ve kullanımı açısından izleme raporlarında performans oranı yüksektir. Şubat 2018 tarihinden itibaren e-Mesem modülüne geçiş yapıldığından e-Okul modülü kullanılmamaktadır. Elektronik veri sistemi olan MEBBİS, EBA, DYS, e-Mesem, e-Müfredat uygulamalarının okulumuz personeli tarafından aktif kullanıldığı görülmektedir.

Ancak EBA kullanımını artırılmalıdır. Elektronik başvuru sistemi için elektronik alt yapı oluşturulmalıdır. En önemli iletişim aracı olan elektronik doküman sistemi alt yapısı oluşturularak daha fazla kişiye ve sektöre hitap edecek çalışmalar yapılacaktır.

### Eylemler

NO	EYLEM İFADESİ	EYLEM SORUMLUSU	EYLEM TARİHİ
3.1.1.	Personelin ilgi ve yetenekleri doğrultusunda hizmetiçi eğitim faaliyetlerine yönlendirilmesi sağlanacaktır.	Okul yönetimi	2019-2023
3.1.2	Beyaz Bayrak ve Beslenme Dostu okul projelerine yönelik çalışmalar yapılacaktır.	Sosyal Etkinlikler Kurulu	Yıl Boyunca
3.1.3	Okulun donatımı çağın gereğine uygun düzenlenecektir.	Okul yönetimi	2019-2023
3.1.4	Atölye, sınıf ve idari birimlerle ilgili ihtiyaç duyulan makine-alet-avadanlık-cihaz vb. eksikliklerin tespit edilerek destek hizmetleri ve Okul Aile Birliği kaynakları ile temini çalışması sağlanacaktır.	Okul Aile Birliği	2019-2023 Yıl Boyunca
3.1.5	Okul web sayfası güncellemesi yapılacaktır.	Okul yönetimi	2019-2023 Yıl Boyunca
3.1.6	Kurum brifing dosyasında da verilerin sağlıklı girişi sağlanacaktır.	Okul yönetimi	2019-2023 Dönem ve Yıl Sonu
3.1.7	Elektronik veri toplama ve analiz faaliyetlerinin etkin kullanılması ve saklanması için bilgi güvenliğini sağlayıcı tedbirler alınacaktır.	Okul yönetimi	2019-2023 Yıl Boyunca

# BÖLÜM V



## MALİYETLENDİRME

## V. BÖLÜM: MALİYETLENDİRME

Maliyetlendirme bölümünün temel amacı; stratejik planlamada yer alan basamakların mali boyutunu görebilme. Planlanan her amaç ve hedefin ulaşılabilir olması ve sağlıklı bir şekilde gerçekleştirilebilmesi için stratejik plan doğrultusunda kurum mali planının yapılandırılması ve yönetilmesi gerekmektedir.

Adapazarı Mesleki Eğitim Merkezi Müdürlüğü'nün 2019-2023 Stratejik Planı'nda yer alan stratejik amaçların gerçekleştirilebilmesi için genel bütçe ile birlikte beş yıllık süre için tahmini 10.500.000 ₺ kaynağa ihtiyaç duyulmaktadır.

### 2019-2023 STRATEJİK PLANI FAALİYET/PROJE MALİYETLENDİRME TABLOSU

AMAÇLAR VE HEDEFLER	2019	2020	2021	2022	2023	TOPLAM
<b>Stratejik Amaç 1.</b>	4.000	4.250	4.500	4.750	5.000	22.500
Stratejik Hedef 1.1.	4.000	4.250	4.500	4.750	5.000	22.500
<b>Stratejik Amaç 2.</b>	2.000	2.500	3.500	4.500	5.000	17.500
Stratejik Hedef 2.1.	1.200	1.500	2.000	2.800	3.000	10.500
Stratejik Hedef 2.2.	800	1.000	1.500	1.700	2.000	7.000
<b>Stratejik Amaç 3.</b>	12.000	13.000	14.000	15.500	16.000	70.500
Stratejik Hedef 3.1.	12.000	13.000	14.000	15.500	16.000	70.500
<b>Genel Bütçe</b>	1.000.400	1.700.000	2.200.000	2.600.000	3.000.000	10.500.000
<b>Diğer (Okul Aile Birlikleri)</b>	8000	10000	11500	13000	15000	57.500
<b>TOPLAM</b>	<b>1.026.400</b>	<b>1.729.750</b>	<b>2.233.500</b>	<b>2.637.750</b>	<b>3.041.000</b>	<b>10.557.500</b>

Tablo 21. Stratejik Plan Maliyetlendirme Tablosu

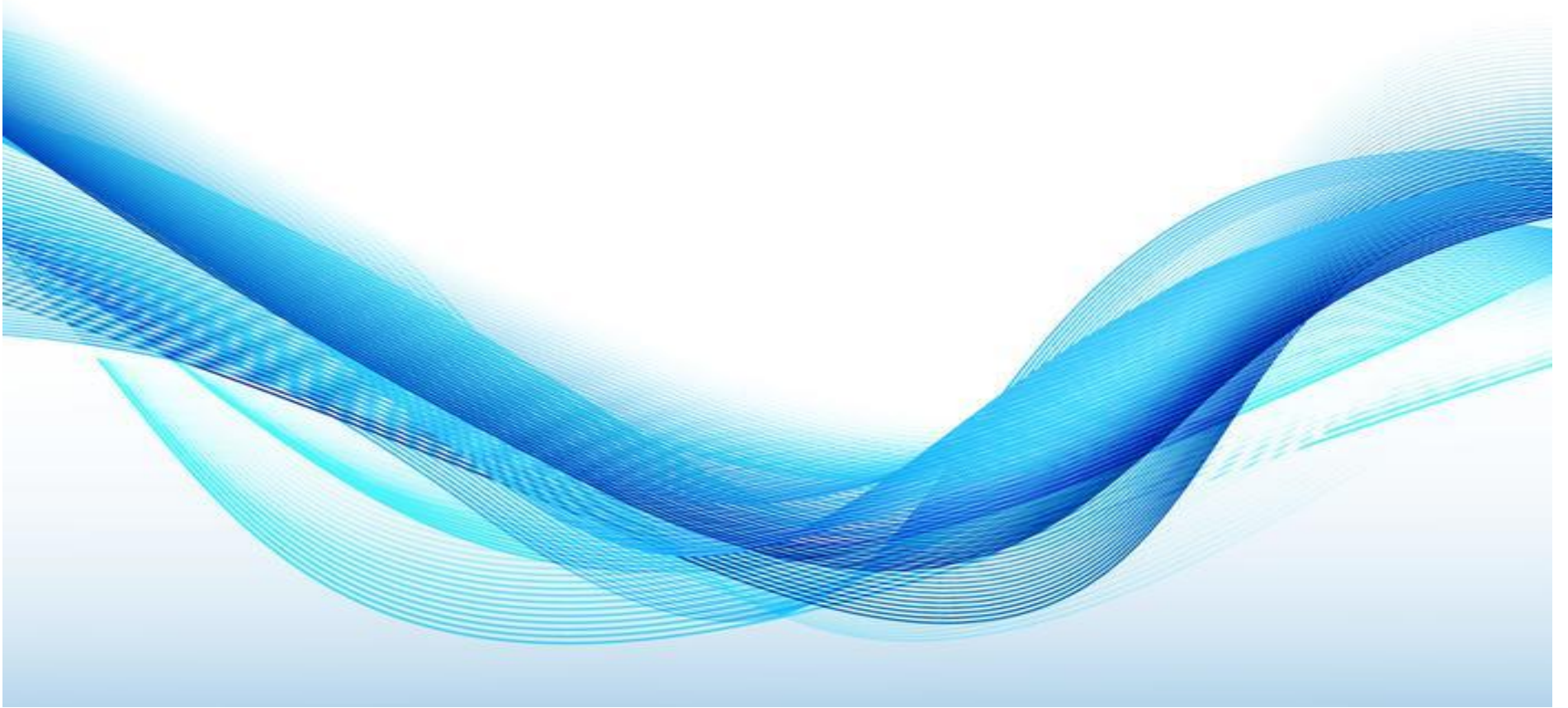


Adapazarı Mesleki Eğitim Merkezi Müdürlüğü'nün 2019-2023 Stratejik Planı'nda yer alan stratejik amaçların beş yıllık süre için gerçekleştirilebilmesi için genel bütçe ile stratejik plan gerçekleştirme tahmini maliyeti arasında 110.500 ₺ fark bulunmaktadır. Ortaya çıkan maliyet farkının Stratejik Plan'ın uygulanmasında aksamalar meydana gelmeden sağlıklı bir şekilde gerçekleştirilmesi için farklı kanalların işleve alınması düşünülmüştür. Okul Aile Birliği ve hibe yoluyla elde edilen kaynaklar, ortaya çıkan maliyet farkının tamamlanabilmesi için kullanılacaktır.

KAYNAK TEMİNİ	2019	2020	2021	2022	2023	TOPLAM
Okul Aile Birliği	8.000	10000	11.500	13.000	15.000	57.500
Hibe	9.000	10.000	11.000	11.000	12.000	53.000
TOPLAM	17.000	20.000	22.500	24.000	27.000	110.500

Tablo 22. Stratejik Plan Kaynak Tablosu

## BÖLÜM VI



## İZLEME VE DEĞERLENDİRME

## VI. BÖLÜM: İZLEME VE DEĞERLENDİRME

### ADAPAZARI MESLEKİ EĞİTİM MERKEZİ MÜDÜRLÜĞÜ 2015-2019 STRATEJİK PLANIN DEĞERLENDİRMESİ

5018 sayılı Kamu Mali Yönetimi ve Kontrol Kanunu ile ülkemizde hayata geçirilen stratejik yönetim anlayışı kapsamında stratejik plan 2006/55 sayılı Genelge doğrultusunda kamuoyuna açıklanmasıyla yürürlüğe girmiştir. Mesleki Eğitim Merkezimiz 2015-2019 Stratejik Planında 3 tema altında 3 stratejik amaç ve 9 stratejik hedef ve 49 tedbir maddesi yer almıştır. Bu stratejik planda yer alan amaç ve hedefler hazırlanan performans programları vasıtasıyla gerçekleştirilmeye çalışılmıştır. Performans programları, stratejik hedeflere dayalı olarak belirlenen yıllık performans hedefleri ile oluşturulmuştur. Bu hedeflerin gerçekleşme durumları iç ve dış paydaşlarımızla paylaşılmıştır. Stratejik planlama sürecinde gerçekleştirilen çalışmalar sayesinde kurum personelinin ekip ruhu gelişmiş ve sorumlulukları konusunda farkındalığı artmış, uzun dönemli planlama anlayışının gerekliliği kavranmıştır.

Süreç içerisinde karşılaşılan en önemli güçlükler arasında; 09.12.2016 tarih ve 29913 sayılı resmi gazetede yayımlanan 6764 sayılı Kanun Hükmünde Kararname ile Mesleki Eğitim Merkezleri zorunlu eğitim kapsamına alınmış, Hayat Boyu Öğrenme Genel Müdürlüğünden Mesleki ve Teknik Eğitim Genel Müdürlüğü kapsamına geçişi ile müfredat ve uygulamalardaki değişikliklerin plana getirdiği farklılıkları yansıtmaya çabasının yol açtığı zorluklar ortaya çıkmıştır. Personel yaş ortalamasının yüksek olması, uyum sağlama ve ekip çalışmasında aksamalar ortaya çıkmıştır. Dış paydaşların kurumumuza ulaşım ve bilgi dönütü konusunda güçlükler yaşanmıştır. 2019-2023 Stratejik Planı hazırlık döneminde ise bu konularda iyileşme sağlandığı, stratejik yönetime ilişkin farkındalık düzeyinin yükseldiği ve üst yönetim katkısının arttığı gözlemlenmiştir.

Merkezimiz 2015-2019 Stratejik Planı'nın gerçekleşme durumu değerlendirildiğinde aşağıdaki konularda önemli iyileşmelerin sağlandığını görülmüştür:

- 1- Eğitim-Öğretim Ortam ve Altyapısı,
- 2- Yönetim ve Organizasyon,
- 3- Rehberlik Çalışmaları,

- 4- Proje ve Okul-Sektör İşbirliği Çalışmaları,
- 5- Sosyal Etkinlik Çalışmaları ,

2019-2023 Stratejik planlamasında da; 2015-2019 Stratejik Plan döneminde önemli iyileşme sağlanan alanlara yönelik ikinci plan dönemi için de çalışmaların devam ettirilerek sürdürülebilirliğin sağlanması hedeflenmiştir. Bu kapsamda gerekli hedef ve tedbirler belirlenerek bunların gerçekleşme durumlarını izlemek üzere göstergeler oluşturulmuştur.

Bununla birlikte aşağıdaki konularda da geliştirilmesi gereken öncelikli alanlar tespit edilmiştir:

1. Hizmet alanlarının artırılması,
2. İç ve dış paydaş iletişimi
3. Öğrenci sayısı ve niteliği,
4. Eğitim kalitesi ve erişiminin artırılması,
5. Öğrenci başarısı ve öğrenme kazanımları,
6. Hizmet içi eğitim,
7. Elektronik veri toplam ve bilgi güvenliği,
8. İzleme ve değerlendirme

Bu başlıklarda gerekli iyileşmelerin sağlanması amacıyla paydaşların görüş ve önerileri ile durum analizlerinden yola çıkılarak stratejiler geliştirilmiştir.

## **MERKEZİMİZ 2015-2019 STRATEJİK PLANI GÖSTERGE GERÇEKLEŞME DURUMU**

Yeni yönetim anlayışı kurumların planlı, hesap verebilir ve izlenebilir bir yaklaşımla yönetilmesi için kurgulanmıştır. Bu bağlamda 5018 sayılı kanun ve eklerinde belirtildiği gibi Merkezimiz de Stratejik Plan çalışmalarını tamamlanmıştır. Ancak performans programları sadece geleceğe dönük hedef değerleri içermez, geçmişte vermiş olduğu ölçülebilir bilgi ve tecrübe ile geleceği şekillendirmede önemli bir etkiye sahiptir. Bu plan geleceğimizi şekillendirme adına geçmişte ne yapmışız ve şimdi neredeyiz sorularına cevaplar vermektedir.

Adapazarı Mesleki Eğitim Merkezi Müdürlüğü 2015-2019 Stratejik Planı değerlendirildiğinde; belirlenen stratejik amaç, stratejik hedefler ile performans göstergelerine tamamen ya da makul düzeyde ulaşıldığı belirtilebilir. Merkezimizde 2010-2014 stratejik planlama çerçevesinde fiziki ve teknolojik açıdan önemli ölçüde yol kat edilmiş, Merkezimiz 2015-2019 Stratejik Planı doğrultusunda yapılan çalışmalarla da hizmet erişimi ve kalitesi uygulamalarındaki çalışmalarla en iyi Mesleki Eğitim Merkezleri arasında yerini almıştır. Okulumuzu teknolojik ve girişimsel inovasyon anlayışı yüksek, milli ve manevi değerlere sahip çıkan, uluslararası standartlar doğrultusunda ülkemiz ve günümüz sanayi ve meslek standartlarını karşılayacak kalite ve nitelikte en iyi eğitim hizmeti vererek paylaşmak için Mesleki Eğitimde stratejik amaç ile orta ve uzun vadeli hedefler belirlenmiştir. Söz konusu hedefler okulumuzu Adapazarı ilçemizde ve uzun vadede Sakarya ve Türkiye'nin önde gelen başarılı ve kaliteli eğitim kurumları arasında yer almasını amaçlamaktayız.

Merkezimiz 2019-2023 Stratejik Planı'nda yer alan amaç, hedef, gösterge ve tedbirlerin belirlenmesinde 2015-2019 Stratejik Planı'nın değerlendirilmesi sonucu elde edilen veriler, Ülkemiz 2023 Vizyonu, Bakanlığımızın 2023 Eğitim Vizyonu, Milli Eğitim Müdürlüğü'nün 2019-2023 Stratejik Planı referans alınarak belirleyici unsurlardan biri olarak yer almıştır.

Merkezimiz 2015-2019 Stratejik Planı çalışmaları değerlendirilmiş buna göre;

Eğitim ve Öğretime Erişim teması incelendiğinde; öğretimde Mesleki Eğitime yönelmede gerek ülkemiz yöneticilerinin eğitim politikası ve gerekse Milli Eğitim Bakanlığının isabetli hamleleri neticesinde 09.12.2016 tarih ve 29913 sayılı resmi gazetede yayımlanan 6764 sayılı Kanun Hükmünde Kararname ile Mesleki Eğitim Merkezlerinin zorunlu eğitim kapsamına alınması öğrenci sayısında beklenin üzerinde artış sağlamıştır. 2014 yılında 379 çırak , 122 kalfa, 89 usta öğretici eğitimi kapsamında öğrencimiz var iken 2018-2019- eğitim-öğretim yılında 548 çırak , 81 kalfa, 130 usta öğretici eğitimi kapsamında öğrenci sayısına toplamda 548 'e ulaşmıştır. Kalfa öğrenci sayımız bir üst seviye öğrenime yönlendirme çalışmalarının artırılması gerektiğini göstermektedir. Bunun yanında 2015 yılından bu yana Adapazarı İlçesi 3. Eğitim Bölgesinde bulunan okul müdürü , Ortaokul ve Liselerde görev yapan rehber öğretmen 8. 9. sınıftan sorumlu müdür yardımcısına yönelik Çıraklık Eğitim Sistemini tanıtıcı seminerler düzenlenmiştir. Tanıtım programları olumlu sonuç vermiş, kurumumuza 9. sınıfta öğrenci sayısında artış olmuştur. 2017 yılından itibaren mesleki tanıtım çalışmaları "İş'te Erbağ Projesi" kapsamında il genelindeki uygulamalarla yapılmıştır.

Ayrıca İş yeri sahipleri ve işletmelerde çırak ve kalfaların işlemede mesleki eğitimini gerçekleştiren usta eğitimcilerle yönelik , işyerinde iletişim vb. konularda seminer düzenlenmiş yüksek katılım sağlanmış, iletişimle ilgili sorunların , işten ayrılma veya eğitimden ayrılma konularının ortadan kaldırılmasına yönelik çalışmalar yapılmıştır. Mesleki Eğitim mevzuatı, Devlet Katkısı Ödenekleri, işverenin okula ve öğrenciye karşı sorumlulukları, öğrencinin okula ve işverene karşı sorumlulukları ve hakları konusunda yapılan bilgilendirmeler öğrenci devamsızlığının azalmasında etkili olmuştur. Sektörde var olan bizim de kurum olarak tespit ettiğimiz ve stratejik planımızda yer verdiğimiz belgelendirme sorununu çözüme kavuşturmak için kalfalık-ustalık sınavları ve çırak, kalfa öğrenci kayıtlarının duyurulması amacıyla yerel basından yararlanılmıştır. Dış paydaşlarımız arasında yer alan SESOB-SATSO-İŞKUR, Meslek odaları, Organize Sanayi Yönetimleri ve sektörlerle gerçekleştirilen ziyaretler başvuru ve kayıt oranının artmasında önemli etken olmuştur.

09.12.2016 tarih ve 29913 sayılı resmi gazetede yayımlanan 6764 sayılı Kanun Hükmünde Kararname ile Mesleki Eğitim Merkezleri zorunlu eğitim kapsamına alınmış, Hayat Boyu Öğrenme Genel Müdürlüğünden Mesleki ve Teknik Eğitim Genel Müdürlüğü kapsamına geçmiştir. Hayat Boyu Öğrenme Genel Müdürlüğünün 23.01.2017 tarih ve 26879895-700-E. 934364 sayılı yazısı gereğince Mesleki Eğitim Merkezlerinin kurs açma yetkisi durdurulmuştur. Örgün eğitim kapsamında bulunan ustalık ve usta öğreticilik kursları dışında yaygın eğitime yönelik kurs açılmamaktadır. Bu çerçevede Merkezimiz 2015-2019 Stratejik Planında yer alan 7 Stratejik hedef uygulama dışında kalmıştır. Mesleki tanıtımla ilgili 6 gösterge “İş’te Erbak Projesi” kapsamında il genelinde uygulanmıştır. Önceki Öğrenmelerin Tanınması, Denklik Ölçme Değerlendirme İşlemleri çalışmaları doğrultusunda birçok kurumsal ve küçük ölçekli işletmeyle görüşmeler yapılmış, sonucunda 2018 Yılı Kalfalık-Ustalık Sınavları için 1237 denklik başvurusu olduğu görülmüştür. Önceki Öğrenmelerin Tanınması belgelendirilmesi konusunda erişimin arttığı görülmektedir. Okulumuzun sanayi bölgesinde bulunması dezavantaj unsuru olarak görülmekte ve bazı sektörler tarafından tercih edilmemektedir. Merkezimizin erişime daha uygun bir yerde hizmet vermesi sektörler ve kurumumuz açısından avantaj olacaktır. Tercih edilir bir kurum olabilmek için pilot sektörler belirlenip, iletişim kitlesinin genişletilmesi sağlanarak çırak, kalfa, usta öğrenci ve kalfalık-ustalık denklik başvuru oranını %100 seviyesine çıkarmak amacıyla gerekli tedbirler ve buna ait çalışmalar yapılacaktır. En önemli iletişim aracı olan elektronik doküman sistemi alt yapısı oluşturularak daha fazla kişiye ve sektöre hitap edecek çalışmalar yapılacaktır.

Eđitim ve Öğretimde Kalite teması incelendiđinde; okulumuz öğrencilerinin %50'nin altında akademik başarı yüzdesi bulunmamaktadır. Bu tespit öğrencilerin daha önceki öğrenmişliklerinde düşük başarı grafiđi sergilemelerine rağmen, okulumuz başarı grafiđinde yüksek olması doğru okul tercih ettiklerinin bir göstergesidir. İşletmelerde beceri eğitimine uygun profil sergilemektedirler. Öğrenci başarısı performans gerçekleşme oranı her ne kadar ortalama % 85 ile yüksek bir oran olsa da, %100 olarak belirlenen hedefi gerçekleştirecek tedbirler alınmalıdır. Öğrencilerimiz Mesleki Eğitim sistemi geređince haftada bir gün okula gelmelerine karşın bir çok sosyal ve kültürel etkinlik gerçekleştirilmiştir. Yıllık Stratejik Planı uygulamalarında bu çalışmalara yer verilmiş, nicelik ve nitelik olarak sosyal ve kültürel etkinlik oranında büyük bir artış görölmektedir. Devamsızlığın azaltılması, eğitim kalite ve niteliđinin artması için sosyal etkinliklerin sayısı ve niteliđini artırıcı sosyo-kültürel etkinlikler, teknik ve kültürel geziler, yarışmalar, beceri yarışmaları, ayın öğrencisi uygulaması ve ödüllendirmeleri, ulusal ve uluslararası projelere katılımları ile ilgili çalışmalar yapılmıştır. Özellikle ulusal ve uluslar arası proje ve çalışmalara yönelik teşvik çalışmaları yapılacaktır. AB Erasmus+ Mesleki Eğitim Öğrenici ve Personel Hareketliliđi çerçevesinde 2010 yılından buyana her yıl 1 proje hazırlanmış ve kabul görmüş öğrenci ve öğretmen hareketliliđi gerçekleştirilmiştir. Uluslar arası projelere katılım kapsamında %50 oranında hedefe ulaşılmıştır. Hedef %100 olmalıdır. Sakarya'da rehber öğretmeni olan tek Mesleki Eğitim Merkezi olmamız öğrenci problemlerini asgari düzeye indirmektedir. Öğrencinin ihtiyaç duyduđu zaman uygun planlamayla rehber öğretmenimizle görüşebilmeleri, rehber öğretmenimizin uygun yönlendirme ve uyguladıđı eğitimlerle okula aidiyet bilinci artmış ters oranda da devamsızlık azalmıştır. Ancak okulumuzun en zayıf halkası olan veliler öğrencilerimizi yalnızca çalışan olarak gördükleri ve çođu parçalanmış aileler olduđundan okul ile iletişime geçmemektedir. Devamsız öğrenci veli ve işletmelerinin günlük olarak okul idaresi tarafından telefonla bilgilendirilmesi velileri dolaylı yoldan eğitime dahil etse de yeterli olmamaktadır. Performans göstergelerine düşük oranla yansımaktadır. 2019-2023 çalışmalarında rehberlik ağırlıklı olmak üzere velilere yönelik sosyal etkinlikler düzenlenecektir. İşletmelerde beceri eğitimi kapsamında koordinatörlük görevi olan öğretmenlerimiz marifetiyle sektörün nabzı tutulmakta, beklenti ve ihtiyaçlara anında çözüm bulunabilmektedir. Performans göstergelerinde düşük oran olarak yansıyan işletmeler mesleki eğitim tanıtım çalışmaları 2015 yılından yana uygulanmakta ve bu güne kadar 207 işveren ve çırak öğrencilerimizden sorumlu usta öğreticiye bilgilendirme çalışması yapılmıştır. Dış paydaşlarla olan iletişim devam ettirilerek güçlendirilecektir. Personel hizmet içi eğitime katılım oranı hedefi yakalanmış görünse de, zorunlu hizmet içi eğitim programları dışında öğretmenlerimizin kişisel ve mesleki açıdan gelişim sağlayacakları hizmet içi eğitim programlarına yönlendirilmesi sağlanmalıdır. Gerekirse okul olanakları çerçevesinde

kurum içi eğitimler planlanacaktır. Okul idaresi ve öğretmenlerimizin eğitimdeki uygulamalar ve sorumluluklarına verilen görevlerde üstün bir gayret ve performans sergilemelerinden dolayı eğitim kalitesini olumsuz etkilememektedir. Mezun öğrencilerin bir üst eğitime katılan oranı %53,21 ile orta seviyede olsa da okulumuz hedeflerinin çok altında kalmıştır. Mezunları izleme ve istihdam komisyonunca gerekli tedbirler alınarak çalışmalar yapılacaktır. Ayrıca dış paydaşlarımız arasında yer alan SESOB-SATSO-İŞKUR, Meslek Odaları, Organize Sanayi Yönetimleri ve sektörlerle mezunların istihdamı konusunda görüşmeler yapılacaktır. 2023 yılında en azından eğitim- öğretim yılı mezun öğrenci sayısına ulaşmalıdır.

Eğitim ve Öğretimde Kapasite teması incelendiğinde; Merkezimize ait okul binasının olmaması fiziki şartlardan kaynaklanan problemler yönünden en önemli etkidir. Okulumuzun hizmete başladığı 1992 yılından itibaren çeşitli revizyon çalışmaları yapılsa da günümüz okul ve sektör ihtiyacını karşılayamamaktadır. Bu durum okul güvenliği, öğrenci sosyal alanlarının olmaması ve sosyal etkinliklerin kısıtlı olarak gerçekleştirilmesine neden olmaktadır. Sonuç olarak izleme raporlarındaki performans hedeflerinin oranını düşürmektedir. Öğrenci sayımızın artmasıyla norm kadromuz %20 oranında artmıştır. Öğretmen başına düşen öğrenci sayısı hedeflenen düzeyin üstündedir. Norm ihtiyacımız bulunmasına rağmen alanlarında tecrübeli kadromuz tarafından telafi edilebilmektedir. Özellikle öğretim programlarındaki değişiklikler farklı norm ihtiyaçları doğurmaktadır. Türk Dili ve Edebiyatı, Din Kültürü ve Ahlak Bilgisi alanı bu kapsamdadır. Norm kadro ihtiyacı konusunda Milli Eğitim Müdürlüğü ile ilgili yazışmalar yapılmıştır. Öğretmenlerimiz, rehberlik, mesleki gelişim, “Mesleki Eğitim Merkezleri Öğretim Programları Güncelleme Komisyon Çalışması”, “Kalite İzleme ve Değerlendirme” konuları çerçevesinde hizmet içi eğitim ve, çalıştaylara katılmalarıyla hizmet içi eğitim saatlerimizde artış olması hedefe ulaştığımız anlamına gelmemektedir. 2019-2023 yılı planlama ve çalışmalarında zorunlu hizmet içi eğitim programları dışında öğretmenlerimizin kişisel ve mesleki açıdan gelişim sağlayacakları hizmet içi eğitim programlarına yönlendirilmesi sağlanmalıdır. Hizmet içi eğitim planlama ve yönlendirme çalışmaları öncelikli faaliyet olarak karşımıza çıkmaktadır.

Okul Aile Birliği gelirini artırıcı faaliyetler için sektör görüşmeleri gerçekleşmiş olup, okul aile bütçesini arttırıcı değil fakat erişimi arttırıcı bir etki olarak kurumumuza yansımıştır.

Merkezimizin teknolojik donanım ve kullanımı açısından izleme raporlarında performans oranı yüksektir. Şubat 2018 tarihinden itibaren e-Mesem modülüne geçiş yapıldığından e-Okul modülü kullanılmamaktadır. Elektronik veri sistemi olan MEBBİS, EBA, DYS, e-Mesem okulumuz personeli tarafından aktif kullanıldığı görülmektedir. Ancak EBA kullanımı



artırılmalıdır. Elektronik başvuru sistemi için elektronik alt yapı oluşturulmalıdır. En önemli iletişim aracı olan elektronik doküman sistemi alt yapısı oluşturularak daha fazla kişiye ve sektöre hitap edecek çalışmalar yapılacaktır.

## **MERKEZİMİZ 2019-2023 STRATEJİK PLANI İZLEME VE DEĞERLENDİRME**

Merkezimizin Stratejik Planı'nın onaylanarak yürürlüğe girmesiyle birlikte, uygulama izleme ve değerlendirme süreci başlayacaktır.

Planda yer alan stratejik amaç ve stratejik hedeflere ulaşabilmek için yürütülecek çalışmaların izlenmesi ve değerlendirilmesini zamanında ve etkin bir şekilde yapabilmek için tüm sorumlu birimler görevli oldukları faaliyetlerle ilgili çalışmalarını hassasiyetle gerçekleştireceklerdir.

İzleme ve değerlendirme, planda belirtilen performans göstergeleri dikkate alınarak yapılacaktır.

Okulumuz Stratejik Planı izleme ve değerlendirme çalışmalarında 5 yıllık Stratejik Planın izlenmesi ve 1 yıllık gelişim planının izlenmesi olarak ikili bir ayrıma gidilecektir.

Stratejik planın izlenmesinde 6 aylık dönemlerde izleme yapılacak denetim birimleri, il ve ilçe milli eğitim müdürlüğü ve Bakanlık denetim ve kontrollerine hazır halde tutulacaktır.

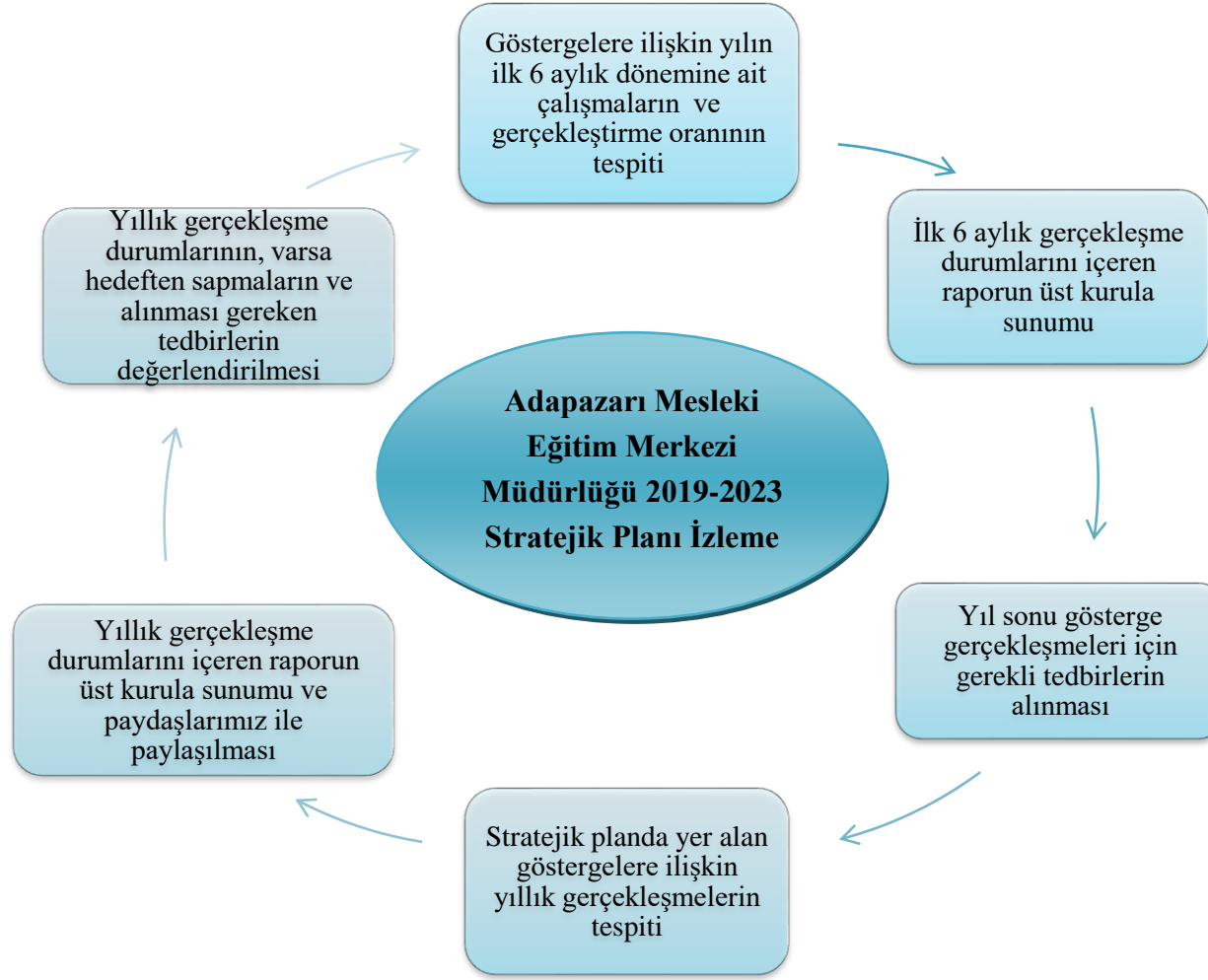
Stratejik amaçların ve hedeflerin gerçekleştirilmesi için, yıllık planın uygulanmasında yürütme ekipleri ve eylem sorumlularıyla aylık ilerleme toplantıları yapılacaktır. Toplantıda bir önceki ayda yapılanlar ve bir sonraki ayda yapılacaklar görüşülüp karara bağlanacaktır. Okul Gelişim Yönetim Ekibi altı aylık dönemler itibariyle yürüttükleri faaliyet ve projelerle ilgili raporları stratejik planlama ekibine teslim edeceklerdir.

Stratejik Plan'da önceden belirlenen amaç ve hedeflerle ne derece örtüştüğünü rapor halinde stratejik planlama üst kurulunca plan doğrultusunda ilgili birimlere geri bildirim yapılacaktır. Böylece, Plan'ın uygulanma sürecinde bir aksama olup olmadığı saptanacak, varsa bunların düzeltilmesine yönelik tedbirlerin alınması ile performans hedeflerine ulaşma konusunda sağlıklı bir süreç izlenmiş olacaktır.

## İZLEME DEĞERLENDİRME DÖNEMLERİ

İzleme Değerlendirme Dönemi	Gerçekleştirilme Zamanı	İzleme Değerlendirme Dönemi Süreç Açıklaması	Zaman Kapsamı
<b>Birinci izleme- değerlendirme dönemi</b>	Her yılın Temmuz ayı içerisinde	- Okul Gelişim Yönetim Ekibi tarafından harcama birimlerinden sorumlu oldukları göstergeler ile ilgili gerçekleştirme durumlarına ilişkin verilerin toplanması -Göstergelerin gerçekleştirme durumları hakkında hazırlanan raporun Strateji Planlama Üst Kurulu'na sunulması	Ocak- Temmuz dönemi
<b>İkinci izleme- değerlendirme dönemi</b>	İzleyen yılın şubat ayı sonuna kadar	-Okul Gelişim Yönetim Ekibi tarafından harcama birimlerinden sorumlu oldukları göstergeler ile ilgili yılsonu gerçekleştirme durumlarına ilişkin verilerin toplanması ve değerlendirilmesi -Merkez Müdürü başkanlığında harcama birim yöneticilerince yılsonu gerçekleştirmelerinin, gösterge hedeflerinden sapmaların ve sapma nedenlerin değerlendirilerek gerekli tedbirlerin alınması	Temmuz - Aralık dönemi

Tablo 23. Stratejik Plan İzleme değerlendirme Tablosu



Şekil 6. Stratejik Plan İzleme ve Değerlendirme Süreci Modeli

Yukarıda sunulan Adapazarı Mesleki Eğitim Merkezi Müdürlüğü 2019 - 2023 Stratejik Planı 84 (seksendört) sayfadan ibaret orijinal nüshası olup, tarafımızdan incelenmiş ve imza altına alınmıştır.

Necmi GÖKYOKUŞ  
Merkez Müdürü

UYGUNDUR

...../...../.....

Coşkun BAKIRTAŞ  
İlçe Milli Eğitim Müdürü